



دليل برنامج معلم فصل 2023 - 2024

جامعة طرابلس

كلية التربية جنزور / برنامج معلم فصل

دليل البرنامج



برنامج معلم فصل

2023-2022



دليل برنامج معلم فصل 2023 - 2024

محتويات الدليل

رقم الصفحة	عنوان المحتوى	ت
3	كلمة رئيس البرنامج	1
4	نبذة عن البرنامج	2
4	رؤية البرنامج	3
4	رسالة البرنامج	4
5	اهداف البرنامج	5
5	قيم البرنامج	6
5	المصطلحات والمفاهيم	7
10	الوسائل التعليمية بالبرنامج	8
12	التنظيم الإداري للبرنامج	9
13	مهام منسقي الوحدات	10
17	اعضاء هيئة التدريس	11
19	المقررات الدراسية بالبرنامج	12
23	التوصيف المصغر للمقررات	13
34	مواصفات الخريج	14
35	فرص ومجالات العمل المتاحة للخريج	15
37	نظام التسجيل والدراسة والامتحانات	16
71	طرق ووسائل وتقنيات التدريس المستخدمة	18
72	القياس والتقييم	19
107	المكتبة	20
109	مصادر الدليل	21
110	ملاحق الدليل	22



دليل برنامج معلم فصل 2023 - 2024

لجنة اعداد الدليل

ت	الاسم	الصفة
1.	د زهرة علي فطوح	رئيسا
2.	أ.منى ميلاد محمد	عضوا
3	د عزيزة جمعة غلوز	عضوا

وللتواصل مع برنامج معلم فصل

على احد العناوين الآتية:

➤ رقم الهاتف : 0928839195

➤ موقع الكلية بالإنترنت:

➤ <https://uot.edu.ly/edj/ct/about.php?lang=ar>

زيارتنا على موقع التواصل الاجتماعي الفيس بوك

<https://m.facebook.com/Muilmfaceli>



كلمة رئيس البرنامج

يشهد العالم منذ مطلع هذا القرن نقلة حضارية هائلة شملت كل أوجه و مجالات الحياة ،حيث أنه في كل يوم يظهر علي مسرح الحياة معطيات جديدة تحتاج إلي خبرات جديدة و فكر جديد و مهارات جديدة للتعامل معها بنجاح و هذه التحولات قد القت ظلالها علي بنية النظام التربوي ،و من ثم فنحن في حاجة إلي تربية غير تقليدية و عليه فإن إعداد المعلم القادر علي مواكبة كل التحولات و التغييرات يتطلب إعادة النظر في النظم التعليمية مفهوما و محتوى و أسلوبا ،و ذلك علي أسس جديدة قائمة علي استراتيجيات علمية فعالة تستوعب الأماكن المادية و البشرية ،لذا بات من الضروري الاهتمام بالمعلم في الدول التي تشهد الارتقاء بنظمها التعليمية ،و من ثم تجويد نتائجها ،و يعد المعلم من أساسيات تجويد التعليم .

ومن هنا فإن برنامج معلم فصل يقدم النظرية و الممارسة العملية لطلابه ،مما يؤهلهم للقيام بواجباتهم بدرجة عالية من المهنية و الكفاءة بعد تخرجهم و نتيجة للتوجهات و الطموحات السديدة من إدارة الكلية المنصب مجملها نحو النجاح و بناء جيل مسلح بالعلم و الايمان لدفع عجلة التقدم للوصول إلي التطلع المطلوب .



نبذة عن البرنامج

برنامج معلم فصل هو أحد البرامج التربوية بكلية التربية جنزور التابعة لجامعة طرابلس الثلاث (طرابلس، جنزور، قصر بن غشير) هي امتداد لكلية التربية بجامعة طرابلس العريقة التي يرجع تاريخها إلى أواسط ستينات القرن الماضي، حيث تم إنشاؤها تحت مسمى كلية المعلمين العليا بالاشتراك مع منظمة اليونسكو وذلك في 1965م، وتكفلت المنظمة بتوفير عدد من الخبراء للكلية، وفي عام 1967م أنظمت الكلية إلى الجامعة الليبية في ذلك الوقت، وفي عام 1970م تقرّر تغيير اسمها ليصبح كلية التربية واستمرت إلى أن تم إلغائها فيما بعد، وبموجب قرار أمين اللجنة الشعبية العامة سابقاً رقم (1386) لسنة 1996م تم إنشاء المعاهد العليا لإعداد المعلمين بطرابلس وقصر بن غشير وجنزور، وأصدرت اللجنة الشعبية العامة سابقاً قرارها رقم (118) لسنة 2004م بشأن ضم المعاهد العليا للجامعات وكان من ضمنها هذه المعاهد، ومن ثم أصبحت تبعيتها لجامعة طرابلس، وبناءً على قرار اللجنة الشعبية العامة سابقاً رقم (55) لسنة 2009م بشأن تسمية كليات إعداد المعلمين باسم كليات التربية بجامعة طرابلس (طرابلس، جنزور، قصر بن غشير) لتغطي هذه الكليات حاجة المجتمع من المعلمين في مختلف التخصصات العلمية في المجالات التطبيقية والإنسانية، وكان في مقدمة أهدافها تخريج كوادر علمية مؤهلة أكاديمياً وتربوياً وثقافياً في كافة المراحل والمستويات التعليمية .

الرؤية :

التميز في تأهيل معلمي الفصول الأولى علمياً و تربوياً بتقديم تعليم عالي الجودة يتوافق مع التطورات التكنولوجية والثقافية.

الرسالة :

تخريج كوادر مؤهلة أكاديمياً وتربوياً وثقافياً من معلمي الفصول الأولى من التعليم الأساسي ، قادرين على البحث العلمي و التكيف مع متطلبات سوق العمل، ومستجدات التقنية، وإعداد أجيال قادرة على الإبداع والابتكار



دليل برنامج معلم فصل 2023 - 2024

الأهداف :

1. إعداد المعلم المؤهل لتدريس المناهج الدراسية بكفاءة والمقررة للصفوف من الأول إلى الرابع، من التعليم الأساسي.
2. تنمية كفايات البحث العلمي لخدمة المجتمع المحلي .
3. إكساب المتعلمين الاتجاهات والقيم (الوطنية والبيئية، والاجتماعية وغيرها). المتضمنة في مناهج هذه المرحلة التعليمية.
4. تنمية ذوي القدرات المتميزة في شتى المجالات (عقلية، جسمية، فنية وجدانية).
5. الكشف عن المتعلمين الذين يعانون من صعوبات التعلم، ومساعدتهم إما بتجاوزها إن أمكن ذلك أو بتوجيههم إلى المسارات التعليمية المناسبة لظروفهم.
6. ربط المتعلم والعملية التعليمية بالبيئة التعليمية والوطن الكبير.
7. التعاون مع أسر المتعلمين في توجيه أبنائهم دراسياً واجتماعياً وحل مشكلاتهم.
- 8.فتح برنامج الدراسات العليا.
- 9.الحصول على الاعتماد البرامجي.

القيم :

- 1- التميز في كل ما يقدمه البرنامج و أن يكون على أعلى مستويات الجودة المهنية .
- 2-المسؤولية المجتمعية : يعزز المشاركة المجتمعية الإيجابية والمبادرة بالمساهمة الفاعلة في تطوير المجتمع باستشعار احتياجاته و تطلعاته .
- 3- النزاهة: يلتزم القسم بالنزاهة و بأعلى المعايير الأخلاقية من الصدق و العدل و الشفافية و المسؤولية و المساءلة .
- 4- التنوع أن يؤمن القسم بالتنوع الاثرائى الذي يحترم ثوابت المجتمع باعتباره مصدرا للتميز .
- 5-الجودة: يهتم البرنامج بمواكبة معايير الجودة والتطوير والتحسين المستمر في العملية التعليمية.



المصطلحات و المفاهيم :-

صفة الدراسة :- صفة الدراسة بالبرنامج منتظمة وفقا لنظام الفصول الدراسية و بواقع فصلين دراسيين في العام الدراسي ، يعرف الأول بفصل الخريف و الثاني بفصل الربيع .

الفصل الدراسي :-

مدة الدراسة بالبرنامج فصلين دراسيين (الخريف- الربيع) ، و تكون بداية فصل الخريف في الاسبوع الأول من شهر (سبتمبر) و حتي نهاية شهر (فبراير) ، و تكون بداية فصل الربيع في الاسبوع الأول من شهر مارس و حتي منتصف شهر (يوليو) .

المقرر الدراسي -

هو المادة العلمية الدراسية ذات مستوى محدد ضمن خطة الدراسة المعتمدة من القسم المختص ، خلال الفصل الدراسي ، و يكون لكل مقرر رقم و رمز و أسم ووصف مفصل لمفرداته يميزه من حيث المحتوى و المستوى عما سواه من المقررات .

المقررات الإجبارية :-

هي المقررات التي يجب أن يدرسها جميع الطلبة الدراسين بالبرنامج .

المقررات الاختيارية :-

هي المقررات التي يختارها الطالب الدارس من مقررات البرنامج الاختياري.

تسجيل المقرر

يلتزم الطالب بالتسجيل كل فصل دراسي وفق نظام الدراسة المتبع بالكلية، كما يباشر إجراءات التسجيل فور إعلان الكلية بدء الفصل الدراسي وكذلك تسجيل المقررات الدراسية من قبل القسم



دليل برنامج معلم فصل 2023 - 2024

المختص، وعلى الطلاب الامتثال لتعليمات القسم المعني فيما يتعلق بآلية إجراءات تسجيل المقررات الدراسية مع مراعاة خصوصية القسم.

استاذ المقرر:-

يتولى تدريس كل مقرر دراسي عضو هيئة تدريس قار متخصص أو أكثر و يجوز أن يكون من المتعاونين شريطة حصوله علي مؤهل عال أقله الاجازة التخصصية العالية (الماجستير) ذات التخصص ، و يقوم استاد المقرر بتنفيذ ما يخصه وفقا لما تنص عليه اللائحة و التشريعات النافذة .

لغة الدراسة

اللغة العربية هي لغة الدراسة والامتحانات في البرنامج ، ويجوز كتابة المصطلحات العلمية المستعملة من لغات أخرى بلغتها الأصلية إلى جانب نصها العربي ويجوز التدريس بغير العربية إذا اقتضت الضرورة وذلك بعد موافقة إدارة الجامعة وفق التشريعات النافذة، وعلى الطلبة غير العرب اجتياز امتحان يثبت قدراتهم على التحصيل العلمي باللغة العربية.

الوحدة الدراسية :

هي المحاضرة النظرية الأسبوعية التي لا تقل مدتها عن ستين دقيقة أو الدرس العلمي أو الميداني الذي ينفذ بمحاضرتين نظريتين.

الإشعار العلمي : هو الإشعار الذي يوجه إلي الطالب بسبب انخفاض معدله التراكمي عن الحد الأدنى و هو 50% .

درجة أعمال الفصل :

هي الدرجة الممنوحة للأعمال التي تبين التغير الذي حدث في مستوى الطالب خلال الفصل الدراسي و تشمل الاختبارات الشفهية أو العملية أو التقارير أو البحوث أو الاختبارات التحريرية ، و يخطر الطالب بدرجته .

الاختبار النهائي:



دليل برنامج معلم فصل 2023 - 2024

اختبار في المقرر يعقد مرة واحدة في نهاية الفصل الدراسي.

الدرجة النهائية :

هي مجموع درجات أعمال الفصل مضافا إليها درجة الاختبار النهائي لكل مقرر و تحسب الدرجة من مائة .

التقدير :

هو وصف للنسبة المئوية أو الرمز الأبجدي للدرجة التي حصل عليها الطالب في أي مقرر.

الدرجات العلمية

مع عدم الإخلال بالشروط والأسس المنظمة والمنصوص عليها في هذه اللائحة يمنح برنامج معلم فصل ب كلية التربية بجامعة طرابلس درجة الإجازة المتخصصة اللسانس (الآداب والتربية).

المعدل التراكمي :

هو خارج قسمة مجموع النقاط التي حصل عليها الطالب علي مجموع الوحدات التي درسها منذ التحاقه بالكلية علي مجموع الوحدات المقررة لتلك المقررات .

التقدير العام :

هو وصف مستوى التغير الذي حدث في الجانب العلمي للطالب خلال فترة دراسته في الكلية .

المعدل الفصلي : يحسب المعدل الفصلي بجمع نقاط المقررات الدراسية مقسوما علي مجموع الوحدات التي درسها الطالب في الفصل الدراسي ولا تحسب ضمنها المقررات الدراسية التي غاب عنها الطالب بعذر شرعي أو التي انسحب منها ويكون الحد الأدنى للمعدل العام للفصل الدراسي 50% .

النقاط : هي حاصل ضرب الدرجة النهائية لكل مقرر دراسي في عدد وحداته.



دليل برنامج معلم فصل 2023 - 2024

النقاط التراكمية : هي مجموعة نقاط المقررات التي درسها الطالب في كل فصل مطروحا منها النقاط السابقة للمقررات المادة .

الوحدات التراكمية : هي مجموعة وحدات المقررات التي درسها الطالب في كل الفصول مطروحا منها وحدات المقررات المعادة .

المعدل التراكمي العام : يحسب المعدل التراكمي العام بقسمة مجموع النقاط التراكمية التي تحصل عليها الطالب علي مجموع الوحدات التراكمية التي درسها خلال فترة دراسته بالكلية .

الوحدات المنجزة: هي مجموع الوحدات المقررات التي تحصل فيها الطالب علي تقدير مقبول فما فوق خلال دراسته بالكلية.

التقدير العام : وصف مستوى التغير الذي حدث في الجانب العلمي للطالب فترة دراسته في الكلية .

مرتبة الشرف

تُمنح مرتبة الشرف لكل طالب يتحصل على درجة الإجازة المتخصصة (الليسانس في الآداب والتربية) من الكلية وفق المتطلبات الآتية:

1. أنجز الطالب متطلبات التخرج في مدة لا تتجاوز ثمانية فصول دراسية.
2. لم يسبق إدانته تأديبياً طوال مدة دراسته بالكلية.
3. حصوله على متوسط تراكمي عام لا يقل عن 95%.
4. عدم الرسوب في أي مقرر طلية فترة الدراسة.

السجل العلمي أو الأكاديمي (بطاقة الطالب الدراسية) بيان يوضح سير الطالب دراسيا و يشمل المقررات التي درسها الطالب في الفصول الدراسية منذ التحاقه بالكلية و يتضمن هذا البيان اسم المقرر ،رمزه، ورقمه، عدد وحداته، الدرجة التي تحصل عليها الطالب و تقديره في المقرر، علاوة علي المعدل التراكمي و التقدير العام لتلك المقررات، بالإضافة إلي معادلة المقررات الدراسية للطالب المنتقل من الكليات المناظرة أو غيرها .



دليل برنامج معلم فصل 2023 - 2024

الأقارب من الدرجة الأولى : الأب، الأم ، و الأبناء بالدم أو النسب.

الأقارب من الدرجة الثانية : الأخوة ، الجد ، و الجدة بالدم أو النسب.

الزوج و الزوجة نفس الدرجة .

الوسائل التعليمية بالبرنامج:-

إضافة إلي أستاذ المقرر تستخدم كافة الوسائل المساعدة في تنفيذ العملية التعليمية و تحسين

الأداء بالكلية و علي الاخص :-

1-الأشخاص المساعدون من المعيدين و فنيي المعامل و ما في حكمهم .

2- القاعة الدراسية و المعمل المناسبين .

3- الاجهزة و المعدات و المعامل و المختبرات و المواد و غيرها من وسائل الإيضاح

اللازمة لتنفيذ العملية التعليمية تقدمها الجامعة أو الكلية إذ اسحت مواردها بذلك .

4- المكتبة العلمية بما تحويها من كتب و مراجع و دوريات علمية ورقية و الكترونية .

5- شبكة المعلومات الدولية .

التربية العملية (التدريب الميداني) :

تعتبر التربية العملية جزء من المتطلبات الحصول علي اللسانس أو البكالوريوس بحسب

خطة الدراسة المعتدة بكل برنامج علمي بالكلية و تكون مدته فصل دراسي كامل علي الأقل

و في ذلك تتبع الإجراءات التالية:

1-يقوم البرنامج العلمي بتحديد جهة التربية العملية (الميداني) و تكليف أعضاء هيئة

التدريس بمتابعة الطالب و تقييمه طيلة فترة التدريس وفق خطة تدريبية معتمدة من البرنامج



دليل برنامج معلم فصل 2023 - 2024

العلمي باقتراح من منسق التربية العملية بالكلية على أن تتضمن الخطة التدريبية تحديد الطلبة المستهدفين و الإجراءات المتعلقة بها من حيث طبيعة الأعمال المكلف بها و مواعيد العمل و مدته و التقارير المطلوب تقديمها من الطلبة .

2- يتم تقييم الطالب في التربية العملية من قبل كل من :

- أ- جهة التدريب ويعطى لتقييمها (10%) من الدرجة الكلية.
- ب- عضو هيئة التدريس المكلف بالإشراف والمتابعة للطالب (المعلم) ويعطى لتقييمه (90%) من الدرجة الكلية توزع كآلاتي: 50 درجة للمشرف الأكاديمي و 40 درجة للمشرف التربوي.

الطالب المعلم (المتدرب):

هو الطالب المسجل في مقرر التربية العملية و يقوم بالتدريس و التدريب في احدي مدارس التعليم العام لبعض المواد في مجال تخصصه تحت اشراف تربوي و اكايمي متكامل من المعنيين بذلك من أعضاء هيئة التدريس بالكلية المؤهلين تربويا و علميا في مجال تخصصهم .

مشروع التخرج :-

يعتبر مشروع التخرج جزء من متطلبات الحصول علي الليسانس أو البكالوريوس بحسب خطة الدراسة المعتمدة بكل قسم علمي بالكلية و تكون مدته فصل دراسي كامل و يجوز تمديده لفصل دراسي آخر علي أن يحدد مجلس القسم طبيعة و موضوع المشروع.

مخرجات التعلم :

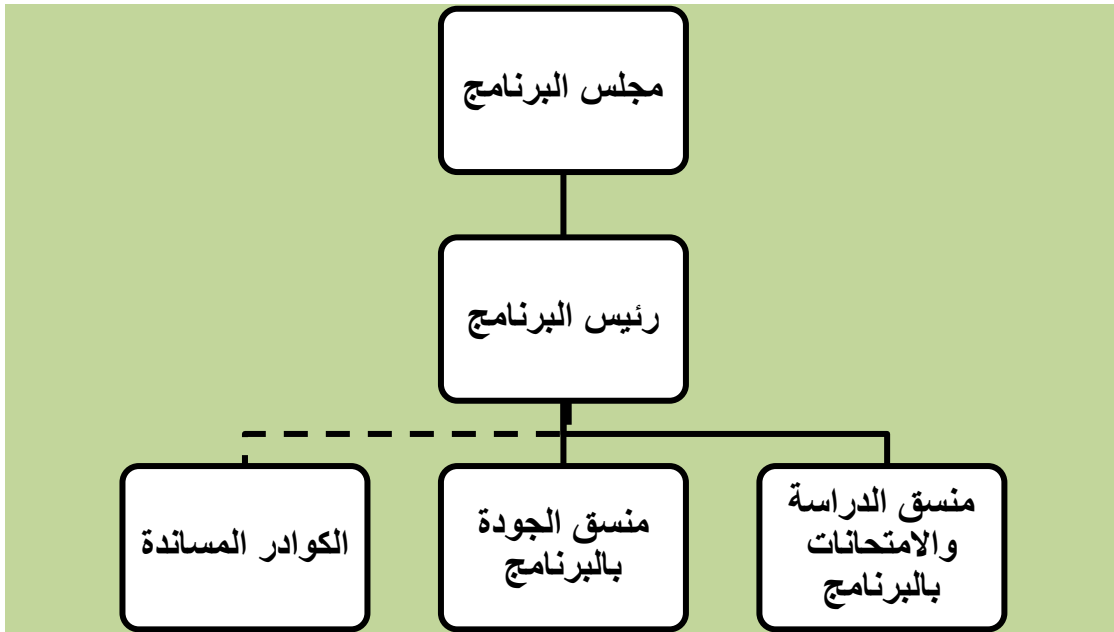
هي المعارف و القيم و الاتجاهات و المهارات الناتجة من المشاركة في مقرر أو برنامج معين .



دليل برنامج معلم فصل 2023 - 2024

التنظيم الإداري للبرنامج يتكون من :-

البنية الإدارية لبرنامج معلم فصل





رئيس البرنامج وله مجموعة من المهام :-

- الإشراف علي الشؤون العلمية و الإدارية في القسم في حدود السياسة التي يرسمها مجلس الكلية و مجلس القسم ووفقا لأحكام القوانين و اللوائح و القرارات المعمول بها .
- رفع قرارات و توصيات مجلس القسم لعميد الكلية لعرضها علي مجلس الكلية مع توضيح وجهة نظر مجلس البرنامج عند النظر في المسائل المعروضة عليه.
- متابعة تنفيذ سياسة مجلس الكلية فيما يخص شؤون القسم وما يتعلق بالدراسات الجامعية و العليا و البحوث العلمية و الأعمال الجامعية الأخرى.
- اقتراح توزيع المحاضرات و الدروس و الاعمال الجامعية الأخرى على أعضاء هيئة التدريس و سائر القائمين بالتدريس في البرنامج و عرضها علي مجلس القسم .
- تلقي التقارير السنوية لأعضاء هيئة التدريس عن نشاطهم العلمي و البحثي.
- حفظ النظام داخل القسم و المبادرة إلي إبلاغ عميد الكلية عن كل ما من شأنه المساس بحسن سير العمل بالقسم .
- الإشراف علي المسئول الإداري و علي المعامل و المختبرات بالقسم .
- إعداد التقارير في نهاية كل عام جامعي عن شؤون القسم العلمية و التعليمية و الإدارية و يتضمن عرضها لأوجه النشاط في القسم و ما حققه و مستوى أداء العمل به و شؤون الدراسة و الامتحانات و نتائجها ، و بيان العقبات التي أثرت في تنفيذ و عرض المقترحات بالحلول المناسبة لتلافي العيوب و تذليل العقبات ، و يعرض هذا التقرير علي مجلس القسم ثم يرفعه إلي عميد الكلية لعرضه علي مجلس الكلية .



مهام منسق الدراسة والامتحانات بالقسم:

1. استقبال الطلبة الجدد وتعريفهم بمرافق الكلية المختلفة.
2. توزيع الطلبة الجدد على المشرفين الأكاديميين.
3. تنظيم طلبة مشاريع التخرج والتربية العملية (2) في مجموعات صغيرة وتوزيعهم على أعضاء هيئة التدريس بالبرنامج كمشرفين ومتابعين في كتابة المشاريع وتنفيذ التربية العملية.
4. تنظيم وتوزيع طلبة البرنامج خلال امتحان نهاية الفصل الدراسي في مجموعات حسب سعة القاعات الدراسية.
5. تنظيم توزيع أعضاء هيئة التدريس بالبرنامج على لجان المراقبة خلال الامتحانات النهائية لضمان سير الامتحانات في صورة جيدة.
6. استلام أوراق الامتحان من لجان المراقبة و وضعها في مظارييف وتسليمها إلى أساتذة المواد الدراسية لغرض التصحيح.
7. استلام أوراق الامتحان من أعضاء هيئة التدريس بعد تصحيحها.
8. توزيع مشاريع تخرج الطلبة على أساتذة البرنامج للمناقشة والتقييم.
9. استقبال طلبات المراجعة الموضوعية من الطلبة بعد اعلان النتائج.

مهام منسق الجودة بالبرنامج :-

- 1- اقتراح المعايير المتعلقة بجودة التعليم بالكلية و عرضها للاعتماد و متابعتها .
- 2- اقتراح معايير الأداء و ضبط الجودة لمكونات التعليم الجامعي بالكلية و المرتبطة بالأستاذ الجامعي ،و المناهج ،و المختبرات و المباني الجامعية و إدارة التعليم الجامعي و عمليات تقييم الأداء .
- 3- الاشراف علي تبادل المعلومات مع الجهات المحلية و الدولية المتخصصة و مقارنة المعايير المطبقة بها بالكليات لتطوير المعايير المطبقة .



دليل برنامج معلم فصل 2023 - 2024

4- اقتراح وضع إجراءات عمل و قواعد و ادلة استرشادية لتطوير الأداء و ضمان جودة التعليم بالكلية .

5- إجراء الدراسات الميدانية و المشاركة فيها لمقارنة مخرجات التعليم بالكلية باحتياجات سوق العمل ،و تقديم التوصيات في هذا الشأن .

-اعداد تقارير المتابعة الدورية و السنوية عن نشاط القسم .

مهام المجلس العلمي بالبرنامج :-

يضم المجلس العلمي جميع أعضاء هيئة التدريس بالبرنامج و يمارس المهام الآتية:-

1- تحديد المراجع و المقررات الدراسية و تطويرها واعداد الخطط الدراسية.

2- توزيع الدروس و المحاضرات و التمرينات و الاعمال التدريبية علي أعضاء هيئة التدريس و المعيدين و سائر المشتغلين في القسم .

3-تنظيم البحوث العلمية و اعمال هيئة التدريس وتنسيقها .

4- إبداء الرأي في طلبات قبول أعضاء هيئة التدريس و المعيدين بالقسم .

5-إبداء الرأي في طلبات إجازات التفرغ العلمي و الإجازات بدون مرتب التي يتقدم بها أعضاء هيئة التدريس بالقسم .

6- تكليف مسئول إداري يختص بإعداد و تحضير اجتماعات القسم وإرسال دعوة الاجتماع للأعضاء، والقيام بالأعمال الإدارية والكتابية الأخرى التي يتطلبها العمل بالقسم بإشراف رئيس القسم.

المرشد الأكاديمي:

هو أستاذ من بين أعضاء هيئة التدريس القارين، يُكلفه رئيس القسم بالتنسيق مع منسق الدراسة والامتحانات بالقسم مشرفاً على مجموعة من الطلاب بالقسم المعني بحيث يتم تخصيص ساعتين



دليل برنامج معلم فصل 2023 - 2024

ضمن الساعات التدريسية الأسبوعية للمشرف الأكاديمي مقابل متابعته لعدد 20 طالبًا من طلاب الدراسات الجامعية ولا يزيد عن ستة ساعات كما يتولى المرشد المهام التالية:

1. إعداد وحفظ ملف علمي للطلاب تحفظ به نسخة من نتائجه الدراسية أولاً بأول يزوده بها مكتب التسجيل بالكلية والدراسة والامتحانات بالقسم.
2. توجيه الطالب في اختيار المقررات أثناء التسجيل والإشراف على برنامجه الدراسي.
3. تدوين كافة المقررات التي درسها الطالب ونتائجه والمعدل الفصلي والتراكمي لكل فصل دراسي ببطاقة الطالب الدراسية والتأكد من مطابقتها بمنظومة التسجيل والتوثيق المركزية بالكلية.
4. تدوين حالات انقطاع الطالب وإيقاف القيد وإسقاط وإضافة المقررات، وكذلك العقوبات التي توقع على الطالب ببطاقته الدراسية وإبلاغه بذلك.
5. تدوين عدد مرات الرسوب في أي مقرر ولفت انتباه الطالب لذلك.
6. تدوين الإنذارات وفق ما نصت عليه اللائحة ببطاقة الطالب الدراسية ولفت انتباهه لذلك.
7. توضيح النقاط أو المواد المهمة بهذه اللائحة للطلاب والرد على استفساراته.

8. إبلاغ القسم المختص بوضع الطلبة الخاضعين لإرشاده ممن:

- أ. أنجزوا المقررات اللازمة للتخرج.
- ب. استنفذوا المدة القانونية وفق هذه اللائحة.
- ج. تحصلوا على تقدير ضعيف جدا لفصلين متتالين.
- د. لم ينجزوا الوحدات المقررة في أربعة فصول.
- هـ. تحصلوا على الحد الأقصى للإنذارات.
- و. جاوزوا الحد الأقصى للإنذارات.
- ز. أي حالات أخرى تستلزم التبليغ أو الإجراء.
9. إحالة طلبات الطلبة الخاضعين لإرشاده مدعمة برأيه إلى القسم المختص.
10. الحضور إلى القسم المختص أثناء فترة التسجيل.
11. كما يتولى المشرف الأكاديمي بالتنسيق مع القسم المختص تطبيق لائحة نظام الدراسة والامتحانات والتأديب وعليه إبلاغ الطالب بذلك رسمياً.



دليل برنامج معلم فصل 2023 - 2024

الوصف الوظيفي لبرنامج معلم فصل

الوصف الوظيفي لبرنامج معلم فصل					
ت	الاسم	المؤهل العلمي	الدرجة العلمية	التخصص	المهام المكلف بها
1.	هناء محمد بن غرسة	ماجستير	محاضر	إدارة	رئيس البرنامج
2.	منى ميلاد الورفي	ماجستير	محاضر	مناهج وطرق تدريس	منسق الجودة بالبرنامج
3.	خيرية المهدي عبدالسلام	ماجستير	محاضر مساعد	تاريخ	منسق الدراسة والامتحانات بالبرنامج
4.	عبدالمطلب محمد الهاشمي	دكتوراه	أستاذ مساعد	أصول التربية	منسق الدراسة و الامتحانات بالكلية
5.	زهرة منصور التكمك	دكتوراه	محاضر	اقتصاديات البيئة	رئيس مكتب البحوث والاستشارات بالكلية
6.	بشير شعبان الزرراح	دكتوراه	أستاذ مساعد	أصول التربية	مدير مكتب ضمان الجودة بالجامعة
7.	زهرة علي فطوح	دكتوراه	أستاذ	علم النفس التربوي	تدريس /إشراف
8.	هدى إبراهيم الرواب	دكتوراه	أستاذ مشارك	علم النفس التعليمي	تدريس /إشراف
9.	عبدالسلام سعد ابو عرقوب	دكتوراه	استاذ مساعد	مناهج وطرق التدريس	تدريس /إشراف
10.	التهامي محمد صوان	دكتوراه	أستاذ مساعد	علم النفس التربوي	تدريس /إشراف
11.	عزيزة جمعة غلوز	دكتوراه	محاضر	المناهج وطرق التدريس	تدريس /إشراف
12.	مريم سالم أبودلال	ماجستير	أستاذ مساعد	توجيه وإرشاد نفسي	إيفاد داخلي
13.	سعاد محمد عبدالسلام	ماجستير	أستاذ مساعد	مناهج وطرق التدريس	تدريس /إشراف



دليل برنامج معلم فصل 2023 - 2024

14.	سالم عطية اغليليب	ماجستير	أستاذ مساعد	علم النفس التربوي	تدريس /إشراف
15.	سالم علي السنوسي	ماجستير	أستاذ مساعد	إرشاد وتوجيه نفسي	تدريس /إشراف
16.	أبوالقاسم إجمد الشلحي	ماجستير	محاضر	التربية الموسيقية	تدريس /إشراف
17.	أشرف مسعود الشول	ماجستير	محاضر	توجيه وإرشاد نفسي	إيفاد داخلي
18.	خليفة الصادق شعبان	ماجستير	محاضر	علوم البيئة	تدريس /إشراف
19.	فضيلة محمد ابوزخار	ماجستير	محاضر	مناهج وطرق تدريس	تدريس /إشراف
20.	حنان عبدالرزاق لموم	ماجستير	محاضر	علم البيئة	تدريس /إشراف
21.	آسيا علي المنصوري	ماجستير	محاضر مساعد	دراسات الطفولة	تدريس /إشراف
22.	أحلام أبوبكر دندي	ماجستير	محاضر مساعد	علم النفس التربوي	إيفاد داخلي
23.	كوثر محمد الصادق	ماجستير	محاضر مساعد	التربية الفنية	تدريس /إشراف
24.	سالم احمد قوس	ماجستير	محاضر مساعد	علم النفس التربوي	تدريس /إشراف
25.	فتحية المختار حسين	ماجستير	محاضر مساعد	طرق تدريس اللغة العربية	تدريس /إشراف
26.	عاتكة ابراهيم المليطي	ماجستير	محاضر مساعد	التوجيه والإرشاد النفسي	تدريس /إشراف
27.	كريمة محمد التكتيك	ماجستير	محاضر مساعد	جغرافيا	تدريس /إشراف
28.	نورالدين محمد كشلاف	ماجستير	محاضر مساعد	تربية فنية	تدريس /إشراف
29.	عبدالمجيد الهادي المبروك	ماجستير	محاضر مساعد	إدارة تعليمية	موفد



دليل برنامج معلم فصل 2023 - 2024

المعيدون بالقسم:

1	انتصار مجد الصويحي	الليسانس	إيفاد داخلي
2	ناجية مجد	الليسانس	إيفاد خارجي

المقررات الدراسية لبرنامج معلم فصل : البرنامج الاكاديمي هو عبارة عن مجموعة مميزة و منظمة من المقررات التي تؤدي بعد الانتهاء منها إلي منح الطالب الدرجة الاكاديمية المرتبطة بهذا البرنامج الليسانس في الآداب و التربية.

و تتكون الخطة الدراسية للحصول على درجة الليسانس في الآداب و التربية تخصص معلم فصل من 133 وحدة معتمدة موزعة على النحو الآتي :-

عدد الوحدات المعتمدة	نوع المتطلب	التسلسل
16	متطلبات الجامعة	اولا
32	متطلبات الكلية	ثانيا
79	متطلبات القسم	ثالثا
6	متطلبات اختيارية	رابعا
133 وحدة	مجموع عدد الوحدات المعتمدة للتخرج	

اولا : متطلبات الجامعة .

ت	رمز المقرر	اسم المقرر	عدد الوحدات	متطلبات المقرر
1	AR101	الدراسات الإسلامية 1	2	-
2	AR102	الدراسات الإسلامية 2	2	AR101
3	AR103	اللغة العربية 1	2	-



دليل برنامج معلم فصل 2023 - 2024

AR103	2	اللغة العية 2	AR104	4
-	2	حاسب الي 1	CS100	5
CS100	2	حاسب الي 2	CS101	6
-	2	اللغة الانجليزية 1	EN100	7
EN100	2	اللغة الانجليزية 2	EN101	8
16 وحدة		مجموع الوحدات		

ثانيا : متطلبات الكلية

متطلبات المقرر	عدد الوحدات	اسم المقرر	رمز المقرر	ت
AR104	2	اللغة العربية 3	AR105	1
AR105	2	اللغة العربية 4	AR106	2
-	2	مبادئ الإحصاء	ST100	3
-	2	علم النفس العام	EPSY100	4
-	2	أصول تربية	EPSY101	5
EPSY100	2	علم النفس الارتقائي	EPSY200	6
EPSY101	2	طرق تدريس عامة	EPSY201	7
-	2	أسس المناهج	EPSY202	8
EPSY200	2	علم النفس التربوي	EPSY203	9
-	2	طرق البحث التربوي	EPSY301	10
ST100	2	القياس والتقويم	EPSY302	11
EPSY201	2	تقنيات تعليمية (وسائل تعليمية)	EPSY303	12
-	2	إدارة مدرسية	EPSY400	13
EPSY203	2	صحة نفسية	EPSY401	14
كل ماسبق	4	تربية عملية	EPSY402	15
32 وحدة		مجموع الوحدات		



دليل برنامج معلم فصل 2023 - 2024

متطلبات القسم

ت	الرمز	اسم المقرر	الوحدات	متطلبات المقرر
1	CT101	ثقافة الطفل	2	-
2	CT102	تاريخ العرب القديم	2	-
3	CT103	تاريخ العرب الإسلامي	2	CT102
4	CT104	تربية موسيقية	2	-
5	CT105	علم وظائف أعضاء الإنسان	2	-
6	CT107	تربية فنية 1	3	-
7	CT108	تربية فنية 2	3	CT107
8	CT201	فقه عبادات 1	2	-
9	CT202	فقه عبادات 2	2	CT201
10	CT207	جغرافيا طبيعية عامة	2	-
11	CT208	جغرافيا بشرية عامة	2	-
12	CT209	طرائق تدريس الاجتماعيات	2	CT207 EPsy201
13	CT210	مبادئ علوم طبيعية	2	-
14	CT214	رياضيات 1	2	-
15	CT215	رياضيات 2	2	CT214
16	CT216	علم النفس الاجتماعي	2	EPsy100
17	CT301	إرشاد وتوجيه نفسي وتربوي	2	-
18	CT302	علم نفس بيئي	2	-
19	CT303	صحة مدرسية	2	EPsy100
20	CT304	علم البيئة	2	-
21	CT305	تفسير قصار السور	2	-
22	CT307	تطبيقات لغوية	2	AR106
23	CT308	تطبيقات تدريسية	2	CT307
24	CT309	طرائق تدريس اللغة العربية	2	AR106 EPsy201
25	CT312	حلقة نقاش	2	EPsy301
26	CT401	مشكلات سلوكية للطفل	2	EPsy201 EPsy200
27	CT402	صعوبات التعلم	2	CT401
28	CT403	تربية بدنية 1	3	-
29	CT404	طرائق تدريس العلوم	2	EPsy201 CT210
30	CT405	طرائق تدريس الرياضيات	2	CT215 EPsy201 CT214
31	CT409	مهارات تواصل	2	EPsy100
32	CT411	علم نفس الطفولة	2	EPsy100
33	CT415	مشروع التخرج	4	EPsy301 CT308



دليل برنامج معلم فصل 2023 - 2024

	EPsy100	2	علم نفس تعليمي	CT206E	34
EPsy200	EPsy100	2	فروق فردية	CT408E	35
	EPsy100	2	سيكولوجية العلاقات الاجتماعية للطفل	CT412E	36
	EPsy100	2	سيكولوجية اللعب	CT413E	37
		79	مجموع الوحدات		

المقررات الاختيارية

متطلبات اختيارية 17 ساعة معتمدة يختار منها الطالب 3 مقررات دراسية

مجموع الوحدات	المتطلبات السابقة	نوع المقرر	توزيع الساعات			عدد الوحدات	عدد الساعات	اسم المقرر	رقم المقرر	المستوى الدراسي
			العملي	التدريب	المحاضرات					
17	بلا متطلب	متطلب قسم			1	2	2	احكام الاسرة	AR117E	
	التربية البدنية 1	متطلب قسم			1	3	3	التربية البدنية 2	CT414E	
	بلا متطلب	متطلب قسم			1	2	2	السيرة النبوية	CT406E	
	تاريخ العرب اسلامي	متطلب قسم			1	2	2	تاريخ العرب الحديث	CT314E	
	بلا متطلب	متطلب قسم			1	2	2	تذوق موسيقي	CT311E	
	اصول التربية	متطلب قسم			1	2	2	تربية مقارنة	CT417E	
	بلا متطلب	متطلب قسم			1	2	2	تصميم و زخرفة	CT416E	
	بلا متطلب	متطلب قسم			1	2	2	فنون الاطفال	CT310E	

التوصيف المصغر للمقررات الدراسية:

فقه عبادات 1 (ct238) و يهدف المقرر إلي تعريف الطالب العبادات و مفهومها الخاص و العام و عدم الاخلال بشكلها "الطهارة و الصلاة" .



دليل برنامج معلم فصل 2023 - 2024

- فقه عبادات 2(ct248)** و يهدف المقرر إلي تعريف الطالب بالصيام و الزكاة و الحج .
- ثقافة طفل (ct234)** يهدف المقرر إلي تعريف الطالب بأهمية ثقافة الطفل و دور الثقافة في تشكيل الشخصية و تكوين الاتجاهات البناءة نحو ثقافة الطفل و إدراك مخاطر الاغتراب الثقافي
- إرشاد و توجيه نفسي و تربوي (ct233)** و يهدف المقرر إلي تعريف الطالب بمفهوم و أهداف و نظريات و أساليب و طرق الإرشاد النفسي ، و دراسة قدرات الأطفال و توجيههم التوجيه المناسب .
- علم نفس بيئي (ct249)** و يهدف المقرر إلي تعريف الطالب بدور العلم و التقنية في تطوير علاقات الانسان بالبيئة الطبيعية و معرفة ما يترتب علي اختلال توازن هذه العلاقة .
- صحة مدرسية (ct365)** و يهدف المقرر إلي تعريف الطالب بالصحة العامة و الصحة المدرسية و التعريف بالخدمات الصحية المدرسية ، و إكساب الطالب المعلم السلوك و العادات الصحية ليكون قدوة لتلاميذه .
- علم البيئة (ct352)** يهدف المقرر إلي تعريف الطالب بعلم البيئة و البيئة المحيطة و مكونات البيئة و التوازن البيئي و تنمية المعارف المتعلقة بالمصادر الطبيعية و طرق الحفاظ عليها .
- مشكلات سلوكية للطفل (ct243)** و يهدف المقرر إلي تعريف الطالب ببعض المشكلات السلوكية للطفل و أسبابها ، و كيفية التعامل السليم و المناسب معها و تدريب الطالب علي حل المشكلات السلوكية و تعديل السلوك .
- صعوبات التعلم (ct479)** و يهدف المقرر إلي تعريف الطالب بأهمية صعوبات التعلم و أهمية انتشار الظاهرة و مدي انتشارها و معرفة المصادر الأساسية للمعوق التعليمي ، و التفريق بين مصادر اضطراب العمليات العقلية و الإحساس مثل الانتباه و التذكر و أن يتعرف الطالب علي الخصائص السلوكية المميزة .



دليل برنامج معلم فصل 2023 - 2024

تربية بدنية 1 (ct474) يهدف المقرر إلي تعريف الطالب بالأهداف العامة للتربية البدنية في مرحلة التعليم الأساسي و صفات معلم التربية البدنية ،تخطيط درس التربية البدنية ،التعرف علي الأنشطة الرياضية المصاحبة "داخلي -خارجي" و المبادئ العامة التي تربط العلاقة بين عملية النمو البدني و التطور الحركي .

تفسير قصار السور (ct358) يهدف المقرر إلي فهم الطالب للآيات و إتقان تلاوتها و تفسير الآيات و بيان الإعجاز البياني و العلمي و تنمية مهارات الطلبة اللفظية و التفكيرية.

تطبيقات لغوية (ct356) يهدف المقرر إلي تدريس الطالب مجموعة من النصوص الأدبية نثرا و شعرا من الأدب الجاهلي و الأدب الإسلامي و الأموي و العباسي علي أن لا يقل عدد النصوص عن 12 نصا .

تاريخ العرب القديم (ct117) يهدف المقرر إلي دراسة الحياة الاجتماعية و السياسية و الاقتصادية في العصر الجاهلي ،دراسة الحضارات القديمة ،حضارة الرافدين ،بلاد اليمن ،السيطرة الفينيقية علي شمال أفريقيا ،الاغريق في برقة ،الرومان في طرابلس و الوندال في طرابلس و برقة .

جغرافيا طبيعية (ct111) يهدف المقرر إلي تعريف الطالب علي كافة فروع الجغرافيا ،علاقة الجغرافيا بالعلوم الأخرى ،إدراك المظاهر الطبيعية ،اكتساب مهارات دراسة تفاعل العوامل الطبيعية و البشرية، تنمية القدرة علي التفكير العلمي ،توضيح المخاطر التي تتعرض لها البيئة الطبيعية .

جغرافيا بشرية (ct121) يهدف المقرر إلي تعريف الطالب علي فهم العالم الذي يعيش فيه و إدراك الحقائق و تعريف الطالب بالأنماط المكانية و مشكلات العالم المعاصر و متغيراته في البيئات الطبيعية .

تربية موسيقية (ct124) يهدف المقرر إلي تعريف الطالب بقواعد الموسيقى العامة و ماهية السلم الموسيقي و أهداف الأناشيد و الغناء الجماعي في مرحلة التعليم الأساسي.



دليل برنامج معلم فصل 2023 - 2024

طرائق تدريس اللغة العربية (ct246) يهدف المقرر إلي تعريف الطالب بالجوانب التطبيقية لمادة اللغة العربية و الدراسات القرآنية و تبصير الطالب بكيفية استعمال الوسائل التعليمية و كيفية تصميم الاختبارات و رصد المواقف التعليمية المختلفة .

طرائق تدريس الاجتماعيات (ct361) يهدف المقرر إلي تعريف الطالب بتاريخ وطنه و تنمية انتماءاته و تقدير دور الشعوب في تطوير الحضارات الإنسانية ، تنمية القدرة علي التفكير العلمي ، تدريب الطالب علي طرق التدريس المختلفة ، مثل التاريخ و الجغرافيا و التربية الوطنية ، تدريب الطالب علي استخدام الوسائل المساعدة في التدريس كالرحلات و الزيارات الميدانية .

مبادئ علوم طبيعية (ct242) يهدف المقرر إلي تعريف الطالب بأساسيات العلوم الطبيعية في ضوء التقدم العلمي و التكنولوجي الظواهر الطبيعية المرتبطة بالصوت و الضوء و الحرارة و الطاقة و الحركة التي تدور حول العلاقة بين المادة .

علم وظائف أعضاء الإنسان (ct112) يهدف المقرر إلي تعريف الطالب علي وحدة بناء الكائن الحي ، فهم تركيب ووظيفة الخلية ، تدريب الطالب علي عمل شريحة حية من الجسم ، اكتساب مهارات التعرف علي أنسجة الجسم الأساسية و كيفية انتظامها و وظيفة كل جهاز و علاقته بالأجهزة الأخرى .

طرائق تدريس العلوم (ct 362) يهدف المقرر إلي تعريف الطالب بطبيعة العلم و بنيته و التعرف علي مهارات التفكير العلمي ، أن يحدد أوجه التعلم في دروس العلوم من خلال تحليل المعرفة في دروس العلوم ، أن يصوغ أهداف درس في العلوم في ضوء تصنيف الأهداف المعرفية .

طرائق تدريس الرياضيات (ct23) يهدف المقرر إلي تحسين أداء الطالب في فصول المدرسة ، تقديم الخبرات التربوية التي تساعد ه في أداء عمله .



دليل برنامج معلم فصل 2023 - 2024

تربية فنية 1 (ct237) يهدف المقرر إلي تعريف الطالب بأهمية سمات فنون الأطفال في إطار إعداد معلم للممارسة الفنية ،الدوافع التي تحرك الطفل لممارسة التعبير الفني أن يكون لديه القدرة علي توظيف خيال الأطفال.

تربية فنية 2 (ct247) يهدف المقرر إلي أن يلم الطالب بأساسيات المهارات الفنية و اليدوية ،التعرف علي صفات و أساليب الخامات الفنية المختلفة ،طرق تشجيع الأطفال علي ممارسة الأنشطة الفنية ،تنمية التفكير الابتكاري.

رياضيات 1 (ct110) يهدف المقرر إلي تعريف الطالب علي المجموعات و النظريات ،صيغة المسافة ،القيم المطلقة و العلاقات رسم المعادلات لمتغيرين.

رياضيات 2 (ct120) يهدف المقرر إلي تعريف الطالب بالأعداد الحقيقية ،المعادلات الخطية ،و المعادلات التربيعية و العمليات الجبرية و العوامل .

مهارات اتصال (ct479) يهدف المقرر إلي تعريف الطالب بالمفاهيم و الأسس العامة للاتصال ،اكتساب المهارات النظرية و العملية اللازمة للتفاعل و الاتصال بالطفل و النمو الشخصي للطالب ،الوعي العميق بأهمية و دور عملية الاتصال في المؤسسات التعليمية و الأسرة .

تطبيقات تدريسية اللغة العربية (ct366) يهدف المقرر إلي تعريف الطالب بتطبيق مواضيع في مادة اللغة العربية ،تعميق المعلومات النظرية بالتطبيق علي الكتب المدرسية .

علم النفس الاجتماعي (ct369) يهدف المقرر إلي اكساب الطالب مهارات الاتصال الفعال بالأطفال و إرشادهم نفسيا و توجيههم اجتماعيا و تعميق الفهم بالمحيط الثقافي و الاجتماعي من خلال الدراسة العملية للعلاقات الأسرية و الاتجاهات النفسية .

علم النفس الطفولة (ct363) يهدف المقرر إلي تعريف الطالب بأهمية دراسة النمو و أهدافه العملية و التربوية ،مساعدة الطالب علي فهم خصائص و مميزات كل مرحلة من مراحل النمو ، فهم عملية التعامل السليم و المناسب مع الأطفال وفق خصائص كل مرحلة من المراحل .



دليل برنامج معلم فصل 2023 - 2024

توصيف المقررات التخصصية الاختيارية .

فنون أطفال (م ف 310) يهدف المقرر إلي أن يتعرف الطالب علي رسوم الأطفال و تعبيراتهم و خصائص تلك الفنون و سماتها و أهم مصادر الرؤية الفنية عند الأطفال و ضرورة أن يكتسب الطلاب بعض الخبرات التي تعينهم علي فهم رسوم الأطفال و دلالاتها .

تذوق موسيقي (م ف 311) يهدف المقرر إلي تعريف الطالب عن نشأة الآلات الموسيقية و تاريخها و الموسيقي الشعبية و الموسيقي الشرقية و الموسيقي العالمية و تربية التذوق الموسيقي ،أهمية الموسيقي في حياتنا و مفهوم التذوق و أهميته و خصائصه و مفهوم علم الجملو الموسيقي الكلاسيكية ،الرومانتيكية الحديثة و المعاصرة .

حلقة نقاش (ct471) يهدف المقرر إلي تعريف الطالب بطرق التدريس وطرق البحث العلمي ،و إعداد خطة البحث وفق منهجية البحث العلمي السليم و مناقشته مع زملائه بإشراف عضو هيئة تدريس بالقسم ،مستخدما لوسائل التقنية الحديثة .

تصميم و زخرفة(م ف 416)يهدف المقرر إلي تعريف الطالب بمفهوم التصميم و أسسه و عناصره كما يجب أن يتعرف الطلاب علي معني التصميم في الطبيعة و التعرف علي الألوان و مصادرها و نظرياتها العلمية و تنمية القدرة علي الأداء التصميمي و الإحساس بجمال التصميم الجيد .

السيرة النبوية (م ف 406)يهدف المقرر إلي تعريف الطلاب في هذا المقرر علي سيرة الرسول صلي الله عليه و سلم و ربط مواقف الرسول صلي الله عليه وسلم مع المؤمنين و المشركين بواقعا الحالي و تعريف الطلاب بالمجهودات التي بذلها الصحابة مع الرسول من أجل نشر الدين الاسلامي .

الفروق الفردية (ct473)يهدف المقرر إلي تعريف الطالب بمفهوم الذكاء و الفروق الفردية و تعريفه بمكونات الفروق الفردية في الشخصية و الفروق الجسمية و المزاجية و التعرف علي الأساليب التي يستخدمها المعلم لمراعاة الفروق الفردية .



دليل برنامج معلم فصل 2023 - 2024

سيكولوجية العلاقات الاجتماعية و الطفل (ct123) يهدف المقرر إلي تعريف الطالب بمفهوم التنشئة الاجتماعية و التكيف الاجتماعي و تعريف الطالب بوسائل التواصل الجيد و التفاعل الاجتماعي الإيجابي و تحقيق النضج الاجتماعي و النفسي.

سيكولوجية اللعب (ct264) يهدف المقرر إلي التعريف باللعب و أهميته و خصائصه و فوائده في حياة الطفل و التعريف بوظائف اللعب من جميع الجوانب و مواصفات الألعاب و أثرها علي النمو المتكامل الشامل و علاقته بالابتكار و الإبداع و يعرف ببعض النظريات التي تفسر اللعب و أنواع اللعب التربوي.

أحكام الأسرة (ل ع 117) توصيف هذه المادة موجود ضمن توصيف مقررات قسم اللغة العربية علم النفس التعليمي (ct359) يهدف المقرر إلي تزويد المعلم بالمبادئ النفسية الصحيحة التي تتناول التعلم الدراسي ، و تدريب المعلمين و إعداد المدربين في برامج التدريب و التأهيل و الاهتمام بعملية التنشئة و التطبيع الاجتماعي ، بصفته علما مهما في وضع أهداف التربية في جميع مراحلها .

تربية بدنية 2 (م ف 414) يهدف المقرر إلي تعريف الطالب بأن الرياضة حاجة أساسية للإنسان ، و التأكيد علي أن الأنشطة الرياضية تعد ميدانا من ميادين التربية و عنصرا أساسيا لإعداد المواطن لصالح .

مشروع التخرج (ct489) يختار الطالب موضوعا علميا حسب تخصصه و يقدمه كمقترح ، ثم يجري عن الموضوع بحثا علميا متتبعا خطوات و منهجية البحث العلمي الصحيح بما في ذلك تحديد المشكلة ، جمع البيانات ، تحليلها أهمية البحث و الدراسات السابقة ، عن موضوع البحث ، نتائج البحث التوصيات و الهدف من مشروع التخرج هو تدريب الطالب علي إجراء البحوث في مجاله من خلال تطبيق مفاهيم و مبادئ درسها خلال الفصول الدراسية السابقة في الكلية .

تربية مقارنة (م ف 317) يهدف المقرر إلي تعريف الطالب بمعني التربية المقارنة و أهم المصطلحات الشائعة في هذا الميدان و الأهمية و الأهداف كما يهدف إلي تعميق الأسس



دليل برنامج معلم فصل 2023 - 2024

الأيدولوجية و بدراسة هذا المقرر يكون قادرا علي الإلمام بحصيلة من المفاهيم و النظريات و المدارس و البحوث في التربية و التعليم في مجتمعه وفي بعض المجتمعات الأخرى

تاريخ العرب الحديث (م ف 314) يهدف المقرر إلي تعريف الطالب بتاريخ بلاده المعاصر و تاريخ الوطن العربي الكبير ،كما يهدف إلي التركيز علي العوامل التي تساعد علي التقدم و العوامل التي تعيق التقدم .

إدارة مدرسية (ct355) يهدف المقرر إلي تعريف الطالب بأهم المعارف في مجال الإدارة المدرسية من الناحية النظرية و التطبيقية من خلال دراسة مفهوم الإدارة المدرسية و نشأتها و تطوره و علاقتها بالإدارة العامة و التعليمية و التربوية و الصفية و الاطلاع علي أهم النظريات

توصيف مصغر لمقررات التربية (متطلبات الكلية)

علم النفس العام (Ec115) يهدف المقرر إلي تعريف الطلاب بماهية علم النفس و تاريخه و موضوعه و أهدافه و مدارسه و مناهجه و نظرياته المختلفة في تفسير السلوك بصفة خاصة ،و سلوك الكائن الحي بصفة عامة و تبصيرهم بتطور قدرات الأفراد العقلية و قدراتهم علي التعلم و الإدراك .

أصول التربية (Ec116) يتناول المقرر مفهوم التربية و فلسفتها من خلال دراسة تاريخية لتطور الأفكار و النظريات التربوية المختلفة ،كما يتناول بعض القيم و الاتجاهات الأساسية لعمليات التربية و علاقتها بمجالات الحياة المختلفة في المجتمع .

علم النفس الارتقائي (Ec355) يهدف مقرر علم النفس الارتقائي أو علم النفس النمو إلي تمكين الطالب من معرفة مفهوم النمو ووظائفه و علاقته بالتعلم ،و معرفة أهمية دراسة النمو في الكائن الحي في المراحل المختلفة بالإضافة إلي معرفة الخصائص السيكولوجية لكل مرحلة من مراحل النمو لدي الإنسان من بداية حياته حتي مماته.



دليل برنامج معلم فصل 2023 - 2024

طرق التدريس العامة (Ec236) يهدف هذا المقرر إلي إعطاء المتعلم فكرة نظرية عن طبيعة ومفهوم التدريس و التعرف علي أهم المعايير و المبادئ العامة لاستراتيجيات التدريس و ما ينبغي مراعاته خلال تطبيقها.

أسس المناهج (Ec246) يهدف هذا المقرر إلي تمكين المتعلم من التمييز بين الاتجاهات التقليدية و الحديثة لمفهوم المنهج و تعريفه بعناصر المنهج بصفته منظومة و دور المعلم فيها ،و كذلك الاسس التي يقوم عليها المنهج في مراحل التعليم المختلفة و خاصة مرحلة التعليم الأساسي و تعريف المتعلم ببعض التنظيمات المنهجية .

علم النفس التربوي (Ec235)المقرر يسعى إلي تحقيق عدة اهداف منها التعرف علي مفهومه و أهميته و أهدافه و أهم المفاهيم و المبادئ ذات العلاقة به ،التعرف علي طرق البحث في علم النفس التربوي و فهم عملية التعلم و شروطها ،و التعرف علي نظريات التعلم و كيفية الاستفادة منها في الوقف التعليمي ،و المقارنة بين نظريات التعلم و تطبيقاتها التربوية ،و الفهم لعملية انتقال أثر التعلم ،و التعرف علي مفهوم الذكاء و القدرات الخاصة و الفروق الفردية و العوامل المؤثرة فيها ،التعرف علي مفهوم الدافعية و إكساب الطلاب مفاهيم حولها و كيفية استئثارها لديهم ،اكساب الطلاب مهارة التقويم التربوي و بناء الاختبارات التحصيلية .

طرق البحث (Ec364) يهدف المقرر إلي فهم الطلاب للتطور التاريخي للمعرفة و تنمية قدراتهم علي التفكير العلمي و تمكينهم من استخدام الطريقة العلمية في حل المشكلات ،و تكوين اتجاهات ايجابية لديهم حول أهمية البحث العلمي كما يهدف إلي فهم الطلاب لأنواع البحوث في العلوم التربوية .

القياس و التقويم التربوي (Ec354) يهدف المقرر إلي فهم أسس القياس و التقويم النفسي التربوي و الاستبصار بوظائفه و دوره المؤثر في كل مكونات العملية التعليمية ،و الإلمام بالأسس و المهارات النظرية و التطبيقية اللازمة لإعداد الاختبارات و تطبيقها و تحليل نتائجها و تقويمها ،بما يعين علي جودة الأداء و رفع مستوى الكفاية المهنية .



دليل برنامج معلم فصل 2023 - 2024

وسائل تعليمية (Ec356) يهدف المقرر إلي تعريف المتعلم بمفهوم عملية الاتصال و مراحلها و عناصره و علاقة ذلك بالتعليم و التعلم و مفهوم الوسيلة التعليمية وفقا لتطورها التاريخي و أنواعها و تصنيفاتها و اسس إعدادها و استخدامها بشكل فعال لتحسين عملية التعلم و التعليم .

الصحة النفسية (Ec475) يهدف المقرر إلي تزويد الطلاب بالمعلومات النظرية و العملية التي تمكنه من رفع مستوى الصحة النفسية و إدراك العلاقة بين التوافق النفسي للمتعلم و مستوى تحصيله الدراسي، و تزويد الطلاب بالمعلومات الخاصة بالإرشاد النفسي و التوجيه التربوي من خلال التعرف علي طبيعة المشاكل النفسية و الانحرافات السلوكية العامة ،و كيفية تشخيصها و علاجها .

التربية العملية (CT406) الهدف من التربية العملية هو إتاحة الفرصة للطلاب بتطبيق ما درس نظريا إلي واقع ميداني ،حيث يقوم الطالب بممارسة التدريس في المدارس أو مؤسسات ذوي الاحتياجات الخاصة ،وهي ركنا أساسيا من أركان برامج إعداد المعلمين و تدريبهم فهي تعتبر برنامج متكامل يوازي في أهميته برنامج الدراسة النظرية في الكلية ،و هي المعيار الحقيقي للحكم علي مدي نجاح برنامج الإعداد ،حيث يتم من خلالها الربط بين النظرية و التطبيق و تمكن الطالب المعلم الكفايات العلمية اللازمة و التي ترتبط بأساليب التدريس المختلفة و القياس و التقويم و توظيف الوسائل التعليمية و التعامل مع التلاميذ و المعلمين .

توصيف مصغر لمتطلبات الجامعة :

دراسات قرآنية 1 (Gc112) يدرس الطالب في هذا المقرر حزب الأعلى كاملا علي أن تشمل الدراسة أسباب النزول و المناسبات التي بين السور و شرح المفردات شرحا لغويا و بيان معاني الآيات و دراسة الصور البلاغية ،و ما ترشد إليه الآيات كما يكلف الطالب بحفظ الحزب كاملا



دليل برنامج معلم فصل 2023 - 2024

دراسات قرآنية 2 (Gc122) يدرس الطالب في هذا الفصل السور الآتية المجادلة ،الحشر ،الممتحنة ،و تشمل الدراسة أسباب النزول و المناسبات التي بين السور و تحليل المفردات تحليلًا لغويًا و تفسير الآيات و دراسة الصور البلاغية و بيان ما ترشد إليه و دراسة الأحكام الفقهية المستخلصة من بعض الآيات ،و يكلف الطالب بحفظ هذه السور .

اللغة العربية 1 (Gc111) يهدف هذا المقرر إلي معرفة خصائص اللغة العربية و أهميتها و توظيفها في الحياة العامة ،كما يهدف إلي تمكين الطلاب من معرفة خصائص اللغة العربية و أهميتها في الحياة العامة ،و تمكين الطلاب من معرفة ما يتركب منه الكلام من اسم و فعل و حرف و النكرة و المعرفة و البناء و الاعراب إلي جانب دراسة بعض القواعد الإملاء بالتركيز عليها و الاهتمام بها .

اللغة العربية 2 (Gc121) يهدف هذا المقرر إلي تمكين الطلاب من معرفة الجملة بنوعيتها و أحكام المبتدأ و الخبر و الاهتمام بمعرفة المعاجم و كيفية الاستفادة منها في تفسير الكلمات و معرفة معانيها .

اللغة العربية 3 (Gc231) يهدف هذا المقرر إلي اكساب الطلاب المهارات الكتابية و اللغوية و الالقائية من خلال دراسة بعض النصوص القرآنية و الشعرية و توظيف ذلك في تقويم سنتهم

اللغة العربية 4 (Gc241) يهدف هذا المقرر إلي اكساب الطلاب مهارة الرسائل و التقارير و البحوث بالتركيز علي الجانب التطبيقي من خلال دراسة علامات الترقيم و طرق كتابة التقارير و الرسائل و دراسة بعض أساليب المدح .

اللغة انجليزية 1 (Gc113) يهدف هذا المقرر إلي إعطاء الطالب نبذة عن قواعد اللغة الانجليزية كأدوات النكرة و المعرفة و الضمائر و بعض الأزمنة ،كما يهدف إلي تزويد الطالب بمهارة المحادثة ،حيث يبدأ باستخدام الجمل السهلة كالتحية و التهئة و السؤال عن الصحة و العمر و غيرها كذلك تنمية مهارة القراءة بإعطاء الطالب قطع بسيطة و فقرات لقراءتها و فهمها ،و تعليم الطالب الكتابة و الإملاء و بعض المصطلحات في مجال تخصصه .



دليل برنامج معلم فصل 2023 - 2024

اللغة إنجليزية 2 (Gc123) يعتبر هذا المقرر تكملة لما درسه الطالب في مقرر لغة إنجليزية 1، و يهدف إلي زيادة معرفة الطالب بقواعد اللغة الإنجليزية بإعطائه الجمل الاسمية و الصفات و الأحوال، و كذلك تنمية مهارة المحادثة باستخدام الجمل التي يمكن استعمالها خارج العمل كالتعارف و التحدث عن الهوية و غيرها، بالإضافة إلي الاهتمام بجانب القراءة و معرفة معاني الكلمات و حفظ كتابتها، و اكتساب مهارة الكتابة و التعبير عن الأشياء و تعليمه الترتيم لما له من أهمية في اللغة الإنجليزية بالإضافة إلي كم من المصطلحات.

حاسوب 1 (Gc235) يهدف المقرر إلي توضيح أهمية الحاسوب و استخداماته و أنواعه و نظام الحاسوب و مكوناته، مع تزويد الطلاب بمصطلحات علمية خاصة بالحاسوب و أنظمة العد و التحويل من النظام العشري إلي أنظمة أخرى و بالعكس و عمليات أخرى كالتشفير و مكونات الحاسوب الداخلية و مكونات الحاسوب الداخلية، و برمجيات الحاسوب، وارسال البيانات و معرفة شبكات الحاسوب .،

حاسوب 2 (Gc245) مقدمة سريعة عن الحواسيب و نظام تشغيلها و البرامج التطبيقية، و النوافذ و استخدامها و استخدام البرامج التطبيقية word و برنامج excel و برنامج العرض التقديمي.

مواصفات الخريج:

- 1- أن يتحلى الخريج بمعارف ومعلومات واسعة و يكتسب مهارات عالية في مجال تخصصه تمكنه من ممارسة مهنته بنجاح و فاعلية.
- 2- أن يكون ملم بالمعارف العلمية اللازمة لإعداد البحوث العلمية التي تعمل علي حل المشكلات التربوية
- 3- أن يحترم أخلاقيات المهنة و يتحلى بالمبادي و الاتجاهات و القيم ويلتزم بالميثاق الاخلاقي.
- 4- أن يكون قوي الشخصية حسن الخلق راسخ العقيدة الاسلامية مؤمنا بوحدته الوطنية مدركا لانتمائه لدينه الاسلامي و لأمتة العربية .



دليل برنامج معلم فصل 2023 - 2024

- 5- أن يتمتع بالقدرات و المهارات التي تمكنه من الالتحاق بالدراسات العليا .
- 6- أن يكون قادر علي استخدام التكنولوجيا الحديثة في التدريس .
- أن يكون له قدرات علي الإبداع و التطوير في مجال التدريس
- أن يكون قادر علي إعداد البحوث العلمية المختلفة التي تخدم المجتمع والبيئة.

فرص و مجالات العمل المتاحة أمام الخريج :-

الوظيفة الأساسية التي يتم إعداد خريجي البرنامج لها :

- اعداد معلم متميز و متخصص لمراحل التعليم الاساسي .
- العمل في مجال الارشاد والتوجيه التربوي.
- العمل بصفة معيد بالبرنامج وفق اللائحة.
- استكمال الدراسات العليا

نظام القبول و التسجيل و القيد والانتقال وتغير التخصص

أولاً: شروط القبول المادة (31)

يحدد القسم العلمي المختص وبعد موافقة مجلس الكلية أعداد الطلاب الجدد الذين يمكن قبولهم للدراسة قبل بداية كل فصل دراسي وفقاً لإمكانيات الكلية على وجه العموم وكذلك إمكانيات القسم المعني على وجه الخصوص، ويشترط لقبول من يتقدم للدراسة بكلية التربية جامعة طرابلس بالإضافة إلى الشروط التي تحددها التشريعات النافذة ما يلي:

1. أن يكون الطالب حاصلاً على الشهادة الثانوية العامة أو الشهادة الثانوية التخصصية أو أي شهادة أخرى تعادلها حسب النسبة المئوية المعتمدة للقبول بالكلية.



دليل برنامج معلم فصل 2023 - 2024

2. أن يكون الطالب قادرًا صحيًا على متابعة الدراسة في التخصص الذي يرغب في دراسته.
3. إذا كان المتقدم للدراسة من غير الليبيين فيشترط لقبوله أن يكون مقيمًا بليبيا إقامة اعتيادية طيلة مدة الدراسة، وأن يؤدي نفقات الدراسة والرسوم المقررة وفقًا للوائح والنظم المعمول بها في الجامعات الليبية وذلك دون الإخلال بقواعد المعاملة بالمثل المنصوص عليها في الاتفاقيات الموقعة بهذا الشأن، مع مراعاة الأحكام المنصوص عليها في هذه المادة.
4. تقديم المستندات الأصلية المطلوبة التي تحددها إدارة الجامعة.
5. أن يتفرغ للدراسة بالكلية كطالب نظامي وألا يكون مسجلًا بإحدى مؤسسات التعليم العالي الأخرى، أو سبق فصله من الدراسة من الكليات أو الجامعات الأخرى لأسباب علمية أو تأديبية.
6. للكلية الحق في تحديد شروط ومواصفات معينة للقبول، كما يحق للأقسام بالكلية إجراء امتحان قبول تخصصي أكاديمي للمفاضلة بين المتقدمين مع مراعاة ما يجب أن يتوفر في المعلم من شروط ومواصفات
- 7- للكلية الحق في تحديد شروط و مواصفات معينة تتعلق بالشخصية أو إجراء امتحان قبول للمفاضلة بين المتقدمين مع مراعاة ما يجب أن يتوفر في المعلم من شروط و مواصفات ،و يتبنى برنامج معلم فصل سياسة قبول معتمدة تخضع الطالب لإجراء الآتي:-
 - اختبار كفاءة اللغة العربية بنجاح.
 - اجراء مقابلة شفوية للتأكد من خلو الطالب من عيوب النطق.
 - يجوز للطالب الانتقال إلي كلية التربية جنزور وفقا لما يلي :
 - ألا يكون الطالب مفصولا من الكلية أو الجامعة المنقول منها لأي سبب كان.
 - أن يلتزم بتقديم المستندات المتضمنة المقررات التي درسها و محتويات هذه المقررات علي أن تكون معتمدة من الكلية أو الجامعة المنتقل منها .
 - يلتزم الطالب المنتقل بقضاء أربعة فصول دراسية للتخرج من كلية التربية جنزور.



دليل برنامج معلم فصل 2023 - 2024

- يجوز للكلية قبول المقررات التي سبق للطالب دراستها أو رفضها كلياً أو جزئياً .
- يجوز للطالب الانتقال من الكليات المناظرة أو الأخرى بعد إجراء المعادلة و موافقة مجلس الكلية .
- أن يكون المتقدم للدراسة بالكلية من غير الليبيين مقيماً بليبيا إقامة اعتيادية طوال مدة دراسته بالكلية ، و مستوفياً للشروط المتعلقة بالمؤهل الذي يرغب في الحصول عليه .
- أن يلتزم الطلاب غير الليبيين بدفع رسوم نفقات الدراسة وفق اللوائح المعمول بها مع الأخذ في الاعتبار الاتفاقيات الموقعة و النافذة بشأن المعاملة بالمثل .
- تتشأ بالكلية لجنة علمية مختصة لمعادلة مؤهلات الطلاب المنتقلين إليها و عليها البث في الطلبات في أجل لا يتجاوز أسبوعين من تاريخ تقديم الطلب .

ثانياً: إجراءات التسجيل :

تسجيل المقررات

يلتزم الطالب بالتسجيل كل فصل دراسي وفق نظام الدراسة المتبع بالكلية، كما يباشر إجراءات التسجيل فور إعلان الكلية بدء الفصل الدراسي وكذلك تسجيل المقررات الدراسية من قبل القسم المختص، وعلى الطلاب الامتثال لتعليمات القسم المعني فيما يتعلق بآلية إجراءات تسجيل المقررات الدراسية مع مراعاة خصوصية القسم.

المادة (33)

تسجيل الطلبة الجدد

تتم إجراءات تسجيل الطلبة الجدد، ممن تنطبق عليهم شروط القبول وفقاً للمادة (31) من هذه اللائحة، للفصل الدراسي من قبل مكتب مسجل الكلية خلال الفترة المحددة لتسجيل الطلبة الجدد.

المادة (34)

التسجيل المتأخر



دليل برنامج معلم فصل 2023 - 2024

تعطى الفرصة للتسجيل المتأخر للحالات الاستثنائية أو الظروف القاهرة أو حالات الغياب المشروع ولا يجوز تسجيل أي طالب بعد انتهاء الأسبوع الثاني من بداية التسجيل في ذلك الفصل إلا بموافقة من مجلس الكلية.

المادة (35)

الحد الأعلى والأدنى لوحدات التسجيل

1. يسمح للطالب بتسجيل عدد (21) إحدى وعشرين وحدة دراسية كحد أعلى و (12) واثنى عشرة وحدة دراسية كحد أدنى في كل فصل دراسي، ويستثنى من ذلك الطلاب المؤهلون للتخرج بوحدات أقل من الحد الأدنى في ذلك الفصل، ويجوز للطلاب المتحصلين على معدل عام (جيد جداً فما فوق) تسجيل (23) ثلاث وعشرين وحدة دراسية في الفصل الدراسي الواحد.
2. لظروف استثنائية يقبلها القسم يجوز للطالب تسجيل أقل من الحد الأدنى لأي فصل دراسي ولا يحتسب هذا الفصل من ضمن مدة الدراسة التي يحاسب عليها الطالب وفق لائحة الدراسة والامتحانات، على أن يصدر قرار بذلك من مجلس الكلية.

المادة (36)

آلية تسجيل المقررات الدراسية

يجب على الطالب تسجيل المقررات الدراسية أولاً بأول وفق البرنامج الدراسي لكل قسم من أقسام الكلية، ولا يجوز لأي طالب دراسة أي مقرر مالم يكن مسجلاً به تسجيلاً رسمياً.

المادة (37)

إضافة المقررات الدراسية

يجوز للطالب إضافة المقررات الدراسية المسموح بها بعد موافقة القسم المختص خلال الفترة المحددة لذلك ووفق الإجراءات المعمول بها في هذا الشأن.

المادة (38)

إسقاط المقررات الدراسية



دليل برنامج معلم فصل 2023 - 2024

يجوز للطالب الذي سجل بمقررات دراسية يزيد مجموع وحداتها عن الحد الأدنى أن يسقط ما زاد عن ذلك الحد، بعد موافقة القسم المختص خلال الفترة المحددة لذلك ووفق الإجراءات المعمول بها في هذا الشأن.

المادة (39)

تجديد القيد

على الطالب تجديد قيده في بداية كل فصل دراسي ويكون تجديد قيده بالتوقيع على النموذج المخصص لذلك أو توثيق استمارة تنزيل المواد في الموعد المحدد للتنزيل متضمناً المواد الدراسية المقيد بها الطالب في ذلك الفصل، وفي المواعيد التي تحددها الكلية، فإذا لم يقم الطالب بالتجديد خلال الفترة المحددة لذلك يُعد منقطعاً عن الدراسة لسبب غير مشروع ما لم تقبل الكلية عذره ويتم إيقاف قيده.

المادة (40)

إيقاف القيد

يجوز للطالب إيقاف قيده خلال شهر من بداية الفصل الدراسي وفقاً لنموذج معد من ثلاثة نسخ يكون معتمداً من المشرف الأكاديمي، رئيس القسم المختص ومسجل الكلية، ويجوز لمجلس الكلية في الحالات الاستثنائية الموافقة على إيقاف قيد الطالب بناءً على طلبه قبل بدء الامتحانات النهائية، كما يحق للطالب إيقاف قيده لفصلين دراسيين طويلة فترة دراسته، ولا تحتسب مدة إيقاف القيد ضمن مدة الدراسة، ويجوز قبول وقف قيد الطالب بصورة استثنائية أخرى إذا تطلبت ظروفه ذلك بعد موافقة مجلس الكلية.

المادة (41)

الانقطاع عن الدراسة

يُعد الطالب منقطعاً عن الدراسة في الحالات الآتية:

1. إذا لم يتقدم الطالب للتسجيل لفصل دراسي واحد، ولم يكن له عذر يقبله القسم العلمي يُمكن الطالب من الدراسة في الفصل الذي يليه، ويحسب الفصل الذي غاب فيه ضمن المدة المحددة للدراسة بالكلية.



دليل برنامج معلم فصل 2023 - 2024

2. إذا لم يتقدم الطالب للتسجيل لفصل دراسي أو فصلين دراسيين كحد أقصى وكان له عذر مشروع تقبله إدارة الكلية، يُمكن الطالب من الدراسة دون أن يحسب الغياب ضمن مدة الدراسة بالكلية، وبذلك يستنفذ الطالب فرص إيقاف قيده إذا كان غيابه لأكثر من فصل دراسي واحد، ولا تسري هذه الفقرة على الطلاب الذين استنفذوا فرص إيقاف القيد.
3. إذا لم يتقدم الطالب للتسجيل لفصل دراسي آخر خلال دراسته بالكلية بدون عذر مشروع، يفصل الطالب من الكلية وينتهي حقه في الاستمرار في الدراسة.
4. لا يعتبر الانقطاع عن الدراسة غيابًا مشروعًا إلا في الحالات التالية:
 - أ. ظروف مرضية قاهرة تعيق تحصيله العلمي مثبتة رسميًا.
 - ب. وفاة أحد الأقارب حتى الدرجة الثانية.
 - ج. ظروف استدعتها المصلحة العامة، أو ظروف خارجة عن إرادته.

المادة (42)

شروط الانتقال إلى الكلية

- يجوز للطالب الانتقال من الكليات المناظرة أو غيرها داخل جامعة طرابلس، أو من جامعات أخرى داخل ليبيا، أو من جامعات معترف بها من خارجها، إلى كلية التربية جامعة طرابلس في حدود الإمكانيات المتاحة للأقسام. وفق الشروط التالية:
1. أن يلتزم الطالب الراغب في الانتقال بتقديم المستندات المطلوبة معتمدة من جهات الاختصاص إلى مكتب التسجيل بالكلية في موعد لا يقل عن ستة أسابيع قبل موعد بداية الفصل الدراسي المراد التسجيل به.
 2. أن تتضمن مستنداته ما يلي:
 - أ. شهادة أصلية موثقة من الجهة المنتقل منها تفيد بأنه غير مفسول، وغير موقوف عن التسجيل، وألا يكون محالاً للجنة تحقيق أو تأديب أثناء تقديمه للطلب لأي سبب كان.
 - ب. وثيقة أو استمارة أصلية لإتمام المرحلة الثانوية أو ما يعادلها بالنسبة المؤوية المعتمدة للقبول بكلية التربية بجامعة طرابلس.



دليل برنامج معلم فصل 2023 - 2024

ج. كشفاً أصلياً معتمداً من الجهة المنتقل منها على أن يحوي هذا الكشف على المقررات والدرجات وعدد الوحدات مدعمة بمفردات كل مقرر سبق له دراسته ونظام الدراسة والتقييم بتلك الكلية.

3. أن يلتزم الطالب المنتقل بدراسة 50 % على الأقل من المقررات اللازمة للتخرج بالقسم الذي يرغب في الانتقال إليه بكلية التربية بجامع طرابلس.

4. ألا يكون قد أمضى أكثر من نصف المدة الدراسية بالكلية المنتقل منها.

5. ألا يكون قد أمضى أكثر من سنتين دراسيتين من تاريخ حصوله على الثانوية العامة أو ما يعادلها.

المادة (43)

إجراءات الانتقال إلى الكلية

1. يحيل مكتب التسجيل بالكلية طلبات الانتقال المستوفية للشروط المنصوص عليها في المادة (42) من اللائحة إلى القسم المختص للبت فيها.

2. تشكل بالقسم المختص لجنة علمية مختصة تكلف من قبل رئيس القسم المعني لمعادلة مؤهلات الطلاب الراغبين في الانتقال إليه، وعلى اللجنة المختصة البت في طلبات الطلاب في أجل لا يتجاوز أسبوعين قبل بداية الفصل الدراسي لكي يتسنى لمن يتم قبولهم الالتحاق بالدراسة بداية الفصل الدراسي المراد التسجيل به.

3. يجوز للقسم المختص قبول المقررات التي سبق للطلاب دراستها أو رفضها كلياً أو جزئياً، بشرط أن لا تزيد المقررات التي تعادل للطالب على نصف المقررات اللازمة للتخرج بالقسم المختص.

4. يتم تدوين كافة المقررات الواردة في برنامج القسم المنتقل منه الطالب في نموذج معادلة معد لذلك متضمناً بيانات الطالب كاملة، وكذلك بيانات المقررات التي تم دراستها بالقسم المنتقل منه بعدد وحداتها ودرجاتها، وتحسب له المقررات المنجزة فقط التي تمت معادلتها في القسم المنتقل إليه ويطلب من الطالب إعادة المقررات المتحصل فيها على أقل من 50% إذا كانت من المتطلبات اللازمة للتخرج بالقسم المنقول إليه.



دليل برنامج معلم فصل 2023 - 2024

5. بعد إجراء المعادلة العلمية تودع نسخة منها في ملف الطالب ونسخة للقسم وأخرى تسلّم للطالب.
6. يحسب في المتوسط التراكمي العام للطالب المنقول المقررات التي درسها بالكلية المنقول منها، والتي تم معادلتها من قبل القسم المختص بكلية التربية جامعة طرابلس.
7. يجوز للقسم وفي حالات استثنائية إلحاق الطالب الذي تتوفر فيه شروط الانتقال المنصوص عليها قانوناً بالدراسة وفق معادلة أولية، على أن تستكمل المستندات المطلوبة للانتقال وإجراءات المعادلة النهائية قبل دخول الامتحانات النصفية، ولا يُعد الطالب منتقلاً فعلياً إلا بعد استيفاء الإجراءات المطلوبة كافة.
8. تحال مستندات الطلاب الراغبين في الانتقال بعد إجراء المعادلة واعتمادها لهم مرفقة برأي القسم المختص بالقبول أو الرفض إلى مكتب التسجيل بالكلية، والذي بدوره يقوم باستكمال بقية الإجراءات المطلوبة بالنسبة للطلبة المقبولين.

المادة (44)

تنسيب الطلبة الجدد

يُسلم الطلبة الجدد المقبولون للدراسة بالكلية كل الوثائق والمستندات الرسمية التي يصدر بشأنها إعلان إلى مكتب التسجيل بالكلية، ثم يقوم كل طالب بملء نموذج الرغبات المعد لذلك ويسلمه إلى مكتب التسجيل الذي يتولى تنسيبه إلى أحد الأقسام حسب النظام المتبع بالكلية وحسب القدرة الاستيعابية للأقسام المحددة مسبقاً، ولا يعتبر هذا التنسيب رسمياً ما لم يتم اعتماده من مجلس الكلية وإدراجه بمنظومة التسجيل والتوثيق المركزية بالكلية ويجوز للأقسام إجراء اختبارات القبول والمقابلة الشخصية للتأكد من استعداد الطالب للدراسة بالقسم.

المادة (45)

تغيير التخصص

يجوز للطالب تغيير تخصصه (تغيير المسار) مرة واحدة فقط خلال فترة دراسته بالكلية، في حدود الإمكانيات المتاحة للأقسام، مع مراعاة كافة الأحكام المنصوص عليها في المادة (25) من هذه اللائحة وطبقاً للشروط التالية:



دليل برنامج معلم فصل 2023 - 2024

1. ألا يكون قد قضى أكثر من فصلين دراسيين في القسم المنتقل منه.
2. ألا يكون مفصولاً من القسم المنتقل منه أو موقوفاً عن التسجيل.
3. أن يتم هذا الإجراء في الفترة المخصصة للتسجيل وبعد موافقة القسمين المعنيين.
4. تجرى معادلة علمية للمقررات التي تم دراستها في القسم المنتقل منه من قبل لجنة المعادلة المختصة للقسم المنتقل إليه، بحيث يتم تدوين كل المقررات المنجزة الواردة في البرنامج الدراسي للقسم المنتقل منه الطالب، وتحسب له المقررات التي تمت معادلتها فقط في القسم المنتقل إليه، وتودع نسخة منها في ملف الطالب ونسخة للقسم المختص وأخرى تسلم للطالب المعني.
5. لا يعتبر هذا التغيير نافذاً رسمياً إلا بعد إخلاء طرف الطالب من القسم المنتقل منه وإتمام إجراءاته بالقسم المنتقل إليه وتسجيله بمنظومة التسجيل والتوثيق المركزية بالكلية.
6. يحسب المتوسط التراكمي العام الجديد للطالب المنتقل من قسم إلى آخر داخل الكلية من الوحدات المنجزة للمقررات الدراسية الواردة في البرنامج الدراسي للقسم المنتقل إليه إضافة إلى المقررات التي درسها الطالب بالقسم المنتقل منه والتي تمت معادلتها وفقاً للبرنامج الدراسي للقسم المنتقل إليه، أما ما عدا ذلك فيحفظ في بطاقة الطالب الدراسية وفي كشف الدرجات عند إصداره.

المادة (46)

استمرارية الطلاب المتعثرين في الدراسة

يُعد الطالب متعثراً في الحالات التالية:

1. إذا حصل الطالب على تقدير عام ضعيف جداً في نهاية الفصلين الدراسيين من الفصول الأربعة الأولى.
 2. إذا حصل على الحد الأعلى من الإنذارات.
 3. طلاب المراحل النهائية الذين استنفدوا الفرص الاستثنائية وفقاً لللائحة 501.
- يجوز للطلاب المتعثرين في الحالات الموضحة أعلاه من هذه المادة الاستمرار في الدراسة بنفس الكلية شرط القيام بدفع الرسوم الدراسية المطلوبة والتي تحددها القرارات الخاصة بذلك، وفي



دليل برنامج معلم فصل 2023 - 2024

جميع الأحوال تتم إجراءات استمرارية الطلاب المتعثرين في الدراسة من قبل المسجل العام للجامعة وذلك حسب الشروط الواردة باللائحة العامة للتعليم العالي.

الفصل السادس

نظام الامتحانات والنتائج

المادة (47)

لجنة الامتحانات والمراقبة

يُشكل مجلس الكلية بناءً على اقتراح من رئيس قسم الدراسة والامتحانات بالكلية لجنة لتسيير الامتحانات والإشراف عليها تسمى لجنة الامتحانات والمراقبة، تتولى الأمور المتعلقة بسير الامتحانات وتنظيمها وعلى الأخص ما يلي:

1. إصدار جدول الملاحظين (المراقبين) في الامتحانات، بالتنسيق مع الأقسام العلمية، وحصر غيابهم.
 2. تسليم واستلام كراسات الإجابة وفق النماذج المعدة لذلك.
 3. أي مهام أخرى تُكلف بها من قبل مجلس الكلية.
- وللجنة أن تستعين بأعضاء هيئة التدريس وغيرهم في وضع الجداول ومراقبة سير الامتحانات.

المادة (48)

الملاحظة (المراقبة) في الامتحانات

1. تتولى لجنة تسيير الامتحانات بالتنسيق مع الأقسام العلمية إصدار جدول الملاحظين (المراقبين) في الامتحانات وحصر غيابهم والتي تتألف من أعضاء هيئة التدريس القارين والمتعاونين، كما يمكنها الاستعانة بفني المعامل والمختبرات والمعنيين إذا دعت الحاجة لذلك.
2. يتولى رئيس الجامعة بناءً على اقتراح من عميد الكلية إصدار قرار بالمكافأة المالية الخاصة بلجنة تسيير الامتحانات.

المادة (49)

عدم استكمال محتويات المقرر



دليل برنامج معلم فصل 2023 - 2024

لا يتم إجراء الامتحان النهائي للمقرر إذا لم يتم إنجاز 75% من محتوياته على الأقل مهما كانت الأسباب وعلى أستاذ المقرر إحالة تقرير مفصل بالخصوص إلى القسم المختص ويحال الأمر إلى مجلس الكلية وذلك لاتخاذ قرار بإلغاء المقرر أو تكملته بناء على الظروف التي أدت إلى هذا الأمر.

المادة (50)

إعادة المقرر

على الطالب أن يعيد دراسة أي عدد من المقررات التي تحصل فيها على تقدير ضعيف فأقل في فصل دراسي سابق بحيث لا يتجاوز دراسته لذلك المقرر عن ثلاث مرات.

المادة (51)

أعمال الفصل

يتم تقييم الطالب أثناء الدراسة في كل مقرر مسجل به وفق التالي:

1. إجراء اختبار نصفي واحد على الأقل.
2. تجرى هذه الاختبارات بتحديد من لجنة الدراسة والامتحانات في بداية الفصل الدراسي على أن تنفذ قبل موعد الامتحانات النهائية بوقت كاف وفق جدول معلن.
3. تخصص لمجموع هذه الاختبارات والتقييم نسبة 40% كحد أدنى من الدرجة الكلية للمقرر وتكون على النحو التالي:
 - أ . امتحان تحريري من " عشرين درجة "
 - ب . وعشرون درجة إما اختبار تحريري أو تقارير وأبحاث.
4. يتولى أستاذ المقرر اطلاع الطلاب على نتائج هذه الاختبارات وتسلم أوراق الإجابة فور تصحيحها للطلاب بعد رصدها وتسلم نسخة من نتيجة الاختبارات إلى القسم المختص قبل بداية الامتحانات النهائية.
5. تجرى الامتحانات موحدة للمجموعات التي تدرس نفس المقرر وعلى أعضاء هيئة تدريس المقرر تنسيق الأمر فيما بينهم.

مادة (52)



دليل برنامج معلم فصل 2023 - 2024

الامتحانات النهائية

يعلن قسم الدراسة والامتحانات جدول الامتحانات النهائية في بداية كل فصل دراسي ويتولى أستاذ أو أستاذة كل مقرر إعداد امتحان نهائي شامل بنهاية الفصل الدراسي، وتخصص له نسبة 60% من الدرجة الكلية للمقرر ويترك للقسم المختص توزيع هذه النسبة بين الجزء النظري والعملية ان وجد مع مراعاة الآتي:

1. تجرى الامتحانات العملية النهائية في موعد تدريسها الأسبوع الأخير من الفصل الدراسي.
 2. تجرى الامتحانات النظرية النهائية خلال فترة لا تتجاوز ثلاثة أسابيع وتبدأ بعد نهاية الدراسة مباشرة.
 3. تحديد مدة الامتحانات النظرية النهائية لكل مقرر حسب الآتي:
 - أ. المقرر الذي لا تزيد عدد ساعاته الأسبوعية عن ساعتين بساعة ونصف كحد أقصى.
 - ب. المقرر الذي تزيد عدد ساعاته الأسبوعية عن ساعتين بساعتين كحد أدنى.
 4. يترك للقسم المختص تقييم المقررات الحقلية أو الميدانية ومشاريع الدراسة والبحث.
 5. يتولى أستاذ (أستاذة) كل مقرر تقييم (تصحيح) الامتحانات الخاصة بالمقرر وتسليم النتيجة إلى الدراسة والامتحانات بالمكتب المختص لاعتمادها من مدير المكتب خلال ثلاثة أيام من تاريخ أداء الامتحان النهائي للمقرر وتسلم نسخة من النتائج المعتمدة لمكتب التسجيل لتوثيقها بمنظومة التسجيل والتوثيق المركزي والموقع الإلكتروني للجامعة.
- تتولى إدارة الجامعة بناءً على اقتراح إدارة الكلية تحديد المكافأة المالية الخاصة بالمراقبة وكذلك الامتحانات النهائية في كل فصل دراسي.

مادة (53)

كراسات الإجابة

تكون إجابة الطالب على كراسات الإجابة المقدمة من لجان الامتحانات والمراقبة مختومة بختم الامتحانات بالكلية ويسلم أستاذ المقرر أوراق وكراسات إجابة الامتحانات النهائية فور تقييمها ورصدها إلى الدراسة والامتحانات بالقسم، أو لجنة الدراسة والامتحانات بالكلية مرفقة بكشف



دليل برنامج معلم فصل 2023 - 2024

النتائج موقعاً عليها من عضو هيئة التدريس، وتحفظ الأوراق وكراسات الإجابة للامتحانات النهائية بالكلية لمدة سنة كاملة، ولا يجوز اعتماد نتيجة أي مقرر ما لم تسلم الكراسات المذكورة.

المادة (54)

تقييم الطلاب

أ. يتم تقييم الطلاب في كل مقرر دراسي على حدة، وتحسب الدرجة النهائية للمقررات النظرية على أساس أعمال الفصل بنسبة 40% ودرجة الامتحان النهائي بنسبة 60%، وفيما يخص المقررات العملية فتكون درجة أعمال الفصل بنسبة 60% ودرجة الامتحان النهائي 40%.

ب. يُعد الطالب ناجحاً في المقرر الدراسي إذا تحصل على نسبة 50% من مجموع درجات أعمال الفصل والنهائي في المقرر، أما المقررات العملية فلا يُعد الطالب ناجحاً فيها ما لم يدخل الامتحان النهائي حتى وإن تحصل على درجة 50% فما فوق في أعمال الفصل.

المادة (55)

الغياب عن الامتحان النهائي

1. يجوز إعادة الامتحان النهائي في حالة الغياب للظروف القاهرة، وتكون إعادة الامتحان بقرار من مجلس الكلية بناءً على توصية من قسم الدراسة والامتحانات وفقاً للشروط الآتية:
أ. ظروف مرضية قاهرة تعيق حضور الطالب للامتحان وأدت الى دخوله المستشفى.
ب. وفاة أحد الأقارب حتى الدرجة الثانية.

ج. ظروف استدعتها المصلحة العامة، أو ظروف خارجة عن إرادته.

2. على الطالب أن يتقدم بطلب كتابي مرفق بالمستندات التي تثبت ظروف غيابه وفي موعد أقصاه أسبوعاً من تاريخ إجراء ذلك الامتحان لذلك الفصل، وفي حالة الموافقة على إعادة الامتحان يجب أن يكون موعد إجرائه قبل الإعلان عن نتائج ذلك الفصل الدراسي.

3. إذا لم يقدم الطالب ما يبرر به غيابه أو في حالة عدم قبول المبرر في المدة المحددة فتترصد له درجة (صفر) في الامتحان النهائي لذلك المقرر.

المادة (56)

تقدير غائب (غ)



دليل برنامج معلم فصل 2023 - 2024

يعطى الطالب علامة (غ) إذا غاب عن حضور الامتحان النهائي ولم يبرر غيابه، ويستبدل هذا التقدير بتقدير ناقص (ن) إذا ما تم قبول تبريره في مدة أقصاها أسبوع من تاريخ إجراء ذلك الامتحان، فإذا لم يقدم ما يبرر به غيابه أو في حالة عدم قبول المبرر في المدة المحددة فيستبدل التقدير في المقرر بالتقدير الناتج عن درجة أعمال الفصل وترصد للطالب درجة (صفر) في الامتحان النهائي.

المادة (57)

تقدير ناقص (ن) بسبب الغياب

يعطى الطالب تقدير ناقص (ن) في مقرر ما إذا حالت ظروف القاهرة دون مواصلته الدراسة أو أداء الامتحانات النهائية وفق الشروط التالية:

1. أن يكون الطالب حاصل على نسبة (50%) على الأقل من درجة أعمال الفصل في ذلك المقرر.

2. أن تكون الظروف القاهرة التي أدت إلى طلب منحه تقدير ناقص قد ألمت به خلال الأسبوعين الأخيرين من الدراسة أو خلال فترة الامتحانات النهائية، وتتمثل هذه الظروف في إعاقة صحية مثبتة أو يكون نزيلًا بالمستشفى، أو ظروف استدعتها المصلحة العامة، أو ظروف خارجة عن إرادته، أو وفاة أحد الأقارب حتى الدرجة الثانية، على أن يتم إثبات ذلك رسمياً.

3. ألا يكون الطالب قد استنفد مدة الغياب المسموح بها.

4. يبيت مجلس الكلية بناءً على توصية من قسم الدراسة والامتحانات بالكلية وكذلك القسم المختص في طلبات منح تقدير ناقص (ن)، ويقوم قسم الدراسة والامتحانات بالكلية بتبليغ قرار مجلس الكلية بالخصوص لمكتب التسجيل بالكلية وكذلك القسم المختص والذي بدوره يبلغ الطالب المعني والمشرف الأكاديمي بذلك.

المادة (58)

تقدير ناقص (ن) بسبب عدم اكتمال متطلبات المقرر



دليل برنامج معلم فصل 2023 - 2024

يعطى الطالب تقدير ناقص (ن) في مقرر مطالب فيه بتقرير أو دراسة أو بحث يتطلب وقتاً أو إمكانيات غير متوفرة أثناء تدريس ذلك المقرر خلال الفصل الدراسي، على أن يكون بناءً على توصية من أستاذ المقرر للقسم المختص متضمناً أسباب ذلك.

المادة (59)

استبدال تقدير ناقص (ن)

يستبدل تقدير ناقص (ن) بالتقدير الجديد الذي يتحصل عليه الطالب بعد أن يقوم بأداء الامتحان النهائي أو يقدم نتائج عمله النهائي في الوقت الذي يحدده أستاذ المقرر، على ألا يتجاوز الموعد نهاية الأسبوع الثالث من الفصل الدراسي التالي وإذا لم يفي الطالب بالالتزامات المطلوبة في الوقت المحدد، يستبدل التقدير (ن) بالتقدير الناتج عن درجة أعمال الفصل فقط وترصد للطالب درجة (صفر) في الامتحان النهائي.

المادة (60)

رفع المعدل العام

يسمح للطالب الذي يريد رفع معدل تقديره العام بإعادة دراسة بعض المقررات بما لا يزيد عن مقررین دراسيين في الفصل الواحد ولمرة واحدة للمقرر، وتلغى الدرجة السابقة ويحل محلها الدرجة الجديدة مهما كانت الدرجة.

المادة (61)

التقديرات

يتم تقدير تحصيل الطالب في كل مقرر وفق الدرجات أو النسبة المئوية والتقديرات التالية على أن تقرب كسور الدرجة النهائية إلى أقرب + عدد صحيح، وبالنسبة للمعدل الفصلي والمعدل العام فتقرب الدرجة إلى أقرب رقمين عشريين. وتعد الطالب ناجح إذا تحصل على نسبة 50% فما فوق من مجموع درجات المقرر.



دليل برنامج معلم فصل 2023 - 2024

التقدير	الدرجة أو النسبة المئوية	ر. ت.
ممتاز	من 85% إلى 100%	1.
جيد جداً	من 75% إلى أقل من 85%	2.
جيد فقط	من 65% إلى أقل من 75%	3.
مقبول	أقل من 65%	4.
ضعيف	من 35% إلى أقل من 50%	5.
ضعيف جداً	من 0% إلى أقل من 35%	6.
ناقص	ن	7.
غائب	غ	8.

المادة (62)

إعلان النتائج

1. يعلن أستاذ (أساتذة) كل مقرر دراسي نتائج الامتحانات الجزئية وكذلك أعمال الفصل للطلاب المسجلين لديه بالمقرر، وعليه رصد درجات أعمال الفصل في صورتها النهائية وتقديم نسخة عنها للقسم المختص قبل بداية الامتحانات النهائية بوقت كاف لكي يتسنى رصدها في بطاقات الطلاب الدراسية ومنظومة التسجيل والتوثيق المركزية بالكلية.
2. عقب تقويم كراسات إجابة الامتحانات النهائية للطلاب وتصحيحها، يتولى أستاذ المقرر بإعادة كراسات الإجابة إلى القسم المختص مصحوبة بكشف نتائج كاملاً متضمناً درجات أعمال الفصل بالإضافة إلى درجات الامتحان النهائي لذلك المقرر.
3. تحال نسخة من نتائج كل مقرر دراسي من منسق الدراسة والامتحانات بالقسم المختص إلى منظومة التسجيل والتوثيق المركزية بالكلية لإدخالها ومن ثم مراجعتها من قبل الأستاذ المقرر، وبعد إتمام التدقيق والمراجعة يتولى القسم المختص اعتماد وإعلان النتائج النهائية لكل المقررات الدراسية في صورتها النهائية وفق الإجراءات المتبعة في مدة لا تتجاوز أسبوعين من نهاية الامتحانات، وتحفظ نسخ أصلية عن النتائج الأصلية لكشوفات المقررات الدراسية في صورتها



دليل برنامج معلم فصل 2023 - 2024

النهائية بعد المراجعة والاعتماد من قبل أستاذ المقرر والقسم المختص، لدى قسم الدراسة والامتحانات بالكلية وكذلك القسم العلمي المختص.

4. يزود قسم الدراسة والامتحانات بالكلية منسقي الدراسة والامتحانات بالأقسام المختصة بنسخة ورقية وكذلك إلكترونية عن نتائج كافة المقررات الدراسية لذلك الفصل الدراسي كاملة ومعتمدة من رئيس القسم المختص وعميد الكلية.

5. يزود قسم الدراسة والامتحانات بالكلية منسقي الدراسة والامتحانات بالأقسام المختصة بنسخ نتائج كل طالب في المقررات المسجل بها في ذلك الفصل الدراسي لتوثيقها ببطاقته الدراسية.

المادة (63)

اعتماد النتائج النهائية

تعتمد النتائج النهائية للمقررات الدراسية في ذلك الفصل الدراسي من القسم المختص، وتعتمد النتائج النهائية للخريجين من قبل رئيس الجامعة، وتسلم نسخة ورقية معتمدة وإلكترونية لكل من القسم المختص، وقسم الدراسة والامتحانات ووحدة الخريجين بالكلية وكذلك إدارة الجامعة حسب المعمول به.

المادة (64)

المراجعة الموضوعية (الطعون)

1. يجوز للطالب التقدم بطلب المراجعة الموضوعية (الطعون) لأوراق إجابته في الامتحان النهائي بعد الإعلان عن النتائج النهائية لذلك الفصل الدراسي بمقابل مالي وقدره خمسون ديناراً تعاد إليه في حال تم تعديل النتيجة بالزيادة، على أن لا تزيد على مقررین دراسيين وفق الإجراءات والضوابط التالية:

أ. أن يتقدم الطالب بطلب المراجعة الموضوعية إلى القسم المختص خلال الفترة المحددة لتقديم طلبات المراجعة الموضوعية والمعلن عنها من قبل قسم الدراسة والامتحانات بالكلية.

ب. يتولى رئيس القسم أو من ينوب عنه في نهاية كل فصل دراسي تشكيل لجنة للمراجعة الموضوعية تتكون من ثلاثة أعضاء متخصصين من هيئة التدريس بالقسم على أن يكون أستاذ المقرر من بينهم، وتتولى هذه اللجنة مراجعة إجابات الطلاب المتقدمين للمراجعة الموضوعية



دليل برنامج معلم فصل 2023 - 2024

للتأكد من دقة عملية التقويم، على أن يتم هذا الإجراء بحضور الطالب المعني أو من ينوب عنه.

ج. إذا ثبت صحة ادعاء الطالب يتم تعديل النتيجة ويودع نسخة من التقرير في ملف الطالب بالقسم المختص، وإذا لم يثبت صحة ادعائه فتبقى النتيجة المطعون فيها على حالها.

د. إذا تم تغيير الدرجة يجب أن يقدم أستاذ المقرر تبريراً عن ذلك للجنة المختصة، وإذا تكرر منه هذا الأمر، يوضع ذلك في الاعتبار عند إسناد أي مقرر دراسي له.

هـ. يجب أن يتم نظر طلب المراجعة والبت فيه على وجه السرعة.

2. تُقدم اللجنة المختصة تقريراً مفصلاً عن المراجعة الموضوعية وفقاً للنموذج المعد لذلك متضمناً التغيير في النتيجة أو بقائها بدون تغيير إلى رئيس القسم المختص أو من ينوب عنه.

3. يتم اعتماد نتيجة المراجعة الموضوعية من رئيس القسم المختص.

4. يُسلم منسق الدراسة والامتحانات بالقسم المختص نتيجة المراجعة الموضوعية المعتمدة إلى قسم الدراسة والامتحانات بالكلية لإتمام الإجراءات المعمول بها.

المادة (65)

المعدل الفصلي

يُحسب المعدل الفصلي بجمع نقاط المقررات الدراسية مقسوماً على مجموع الوحدات التي درسها الطالب في الفصل الدراسي ولا تُحسب ضمنها المقررات الدراسية التي غاب عنها الطالب بعذر شرعي أو التي انسحب منها، ويكون الحد الأدنى للمعدل العام للفصل الدراسي 50%.

المادة (66)

حساب المعدل التراكمي العام

يتم حساب المعدل التراكمي العام على النحو التالي:

أولاً: الدرجة المحتسبة:



دليل برنامج معلم فصل 2023 - 2024

1. عند دراسة مقرر لمرة واحدة تعتبر الدرجة المحسبة هي الدرجة المتحصل عليها في ذلك المقرر.

2. عند إعادة المقرر تحل آخر درجة تحصل عليها الطالب محل الدرجة السابقة في ذلك المقرر.

ثانيًا: النقاط: هي حاصل ضرب الدرجة النهائية لكل مقرر دراسي في عدد وحداته.

ثالثًا: النقاط التراكمية: هي مجموع نقاط المقررات التي درسها الطالب في كل الفصول مطروحًا منها النقاط السابقة للمقررات المعادة.

رابعًا: الوحدات التراكمية: هي مجموع وحدات المقررات التي درسها الطالب في كل الفصول مطروحًا منها وحدات المقررات المعادة.

خامسًا: المعدل التراكمي العام: يُحسب المعدل التراكمي العام بقسمة مجموع النقاط التراكمية التي تحصل عليها الطالب على مجموع الوحدات التراكمية التي درسها خلال فترة دراسته بالكلية.

سادسًا: الوحدات المنجزة: هي مجموع وحدات المقررات التي تحصل فيها الطالب على تقدير مقبول فما فوق خلال دراسته بالكلية.

المادة (67)

المعدل التراكمي العام عند تغيير التخصص أو الانتقال

تُحسب الوحدات المنجزة والمعدل التراكمي العام الجديد للطالب المنتقل من قسم إلى آخر داخل الكلية، أو الكليات المناظرة أو غيرها داخل جامعة طرابلس، أو من جامعات أخرى داخل ليبيا، أو من جامعات معترف بها من خارجها، من المقررات التي تم معادلتها من القسم المنتقل منه والمقررات التي درسها بالقسم المنتقل إليه، أما المقررات التي درسها في القسم المنتقل منه ولم يتم معادلتها فتحفظ في بطاقة الطالب الدراسية وفي كشف الدرجات عند إصداره ولا تُحسب في المعدل التراكمي العام.

المادة (68)

الوحدات المطلوبة للتخرج



دليل برنامج معلم فصل 2023 - 2024

يجب ألا يقل مجموع عدد الوحدات المطلوبة للتخرج عن 126 وحدة كحد أدنى لنيل درجة الليسانس و عن 130 وحدة كحد أدنى لنيل درجة البكالوريوس. و يجب على الطالب الإيفاء بالمتطلبات العلمية للأقسام إذا زادت عن ذلك وكانت معتمدة من مجلسي الكلية والجامعة.

المادة (69)

شروط الحصول على درجة الإجازة المتخصصة

(الليسانس في الآداب والتربية)

- للحصول على درجة الإجازة المتخصصة (الليسانس في العلوم والتربية تخصص معلم فصل) :
1. أن يكون الطالب مسجلاً بمنظومة التسجيل والتوثيق المركزية بالكلية.
 2. أن ينجز الطالب بنجاح متطلبات الإجازة المتخصصة طبقاً للبرنامج الدراسي للقسم المسجل به الطالب المعني والمعتمد من إدارة الكلية والجامعة.
 3. ألا يكون الطالب مُقدماً إلى لجنة تحقيق أو تأديب ولم يتخذ قرار في شأنه بعد.
 4. ألا يكون قد صدر قرار بفصله من الكلية أو الجامعة.

المادة (70)

الإفادات وكشف الدرجات

تعد الكلية نماذج خاصة بـ :

- أ. إفادات تخرج تكون مستوفية لكافة بيانات الطالب تُعتمد من مسجل الكلية والدراسة والامتحانات بالكلية وعميد الكلية.
- ب. كشف درجات مستوفياً لكافة بيانات الطالب على أن يكون ما فيه من بيانات شخصية أو دراسية عن الطالب مطابق لما هو موجود ببطاقته الدراسية بالقسم المختص ومنظومة التسجيل والتوثيق المركزية بالكلية، ويبين فيه اسم وتوقعات من أعده ومن راجعه، ويعتمد من قبل رئيس القسم المعني وقسم الدراسة والامتحانات بالكلية ومسجل الكلية وكذلك عميد الكلية.

المادة (71)

احتفالات التخرج

تنظم الكلية عقب نهاية كل فصلين دراسيين حفلة تخرج يتم من خلالها:

1. توزيع الشهادات وتكريم المتفوقين والمتميزين من الطلبة.



دليل برنامج معلم فصل 2023 - 2024

2. تكريم أعضاء هيئة التدريس المشهود لهم ببذل الجهد وتحسين الأداء.

3. تكريم العاملين المتميزين.

يحدد مجلس الكلية موعد وتاريخ الحفل بالتنسيق مع مجلس الجامعة.

المادة (72)

مرتبة الشرف

تُمنح مرتبة الشرف لكل طالب يتحصل على درجة الإجازة المتخصصة (الليسانس في الآداب والتربية) من الكلية وفق المتطلبات الآتية:

1. أنجز الطالب متطلبات التخرج في مدة لا تتجاوز ثمانية فصول دراسية.

2. لم يسبق إِدانته تأديبياً طوال مدة دراسته بالكلية.

3. حصوله على متوسط تراكمي عام لا يقل عن 95%.

4. عدم الرسوب في أي مقرر طلية فترة الدراسة.

الفصل السابع

الإنذار والفصل من الدراسة

المادة (73)

الإنذار

أ. ينذر الطالب في الحالات الآتية:

1. إذا لم ينجز أي وحدة دراسية خلال أي فصل دراسي واحد.

2. إذا لم ينجز بنهاية الفصل الدراسي الثاني أربعة عشر (14) وحدة دراسية.

3. إذا لم ينجز (35) وحدة دراسية على الأقل في الفصول الدراسية الأربع الأولى.

4. إذا لم ينجز (88) وحدة دراسية خلال ثمانية فصول دراسية من بداية دراسته في الكلية،

وفيما يخص الطالب المتنقل للكلية تكون (88) وحدة دراسية مساوية لمجموع ما حسب له عند

الانتقال بالإضافة إلى كل ما أنجزه من المقررات الدراسية بالقسم المسجل به حالياً.

5. إذا قل المتوسط التراكمي العام للطالب عن 35% (ضعيف جداً).

6. إذا قل المعدل الفصلي عن الحد الأدنى 50% في أي فصل دراسي.



دليل برنامج معلم فصل 2023 - 2024

7. إذا رسب في أي مقرر ثلاث مرات خلال دراسته بالكلية.
8. إذا انقطع عن متابعة دراسته لسبب غير مشروع مدة تزيد عن أسبوعين في الفصل الدراسي، على أن يكون الانقطاع موثقاً لدى أساتذة المقررات الدراسية المسجل بها الطالب في ذلك الفصل.

ب. في حالات السلوك التالية ينذر الطالب:

1. إذا تعارض مظهره العام مع ما ينبغي أن يكون عليه الطالب الجامعي.
2. إذا استخدم ألفاظاً غير تربوية في تعامله داخل الكلية.
3. إذا لم يلتزم بأوامر الإدارة بخصوص النظام والدخول والخروج وأماكن التواجد. ويقوم مكتب التسجيل بالكلية والمشرف الأكاديمي بتدوين الإنذارات بمنظومة التسجيل والتوثيق المركزية بالكلية وفي البطاقة الدراسية للطالب أولاً بأول، وإبلاغ الطالب كتابياً بها.

المادة (74)

الفصل من الدراسة بالكلية

يُعد الطالب مفصولاً تلقائياً، ويشطب قيده وينتهي حقه في الدراسة بالكلية وفق النظم واللوائح المعمول بها في الجامعة في إحدى الحالات الآتية:

1. إذا انقطع عن الدراسة لسبب غير مشروع فصلين دراسيين متتاليين خلال مدة دراسته بالكلية، ولا يُعد الانقطاع غياباً مشروعاً إلا في الحالات الآتية:
 - أ. ظروف مرضية قاهرة تعيق تحصيله العلمي.
 - ب. وفاة أحد الأقارب حتى الدرجة الثانية.
 - ج. ظروف استدعتها المصلحة العامة، أو ظروف خارجة عن إرادته.
2. إذا تحصل على متوسط تراكمي عام (ضعيف جداً) مرتين لفصلين دراسيين متتاليين.
3. إذا تحصل على الحد الأعلى من الإنذارات الخاصة بنظام الفصل (وهي ثلاثة إنذارات).
4. إذا استنفذ الحد الأقصى لمدة الدراسة المقررة بما فيها الفرص الاستثنائية التي تُمنح للطالب.
5. إذا تحصل على ثلاثة إنذارات متتالية بتقدير عام ضعيف.



دليل برنامج معلم فصل 2023 - 2024

6. إذا أعيد تنسيبه وتحصل على تقدير عام ضعيف جداً في نهاية أي فصلين دراسيين متتاليين من الفصول الأربعة الأولى.
7. إذا أعيد تنسيبه وتحصل على الحد الأعلى من الإنذارات.
8. إذا صدر بشأنه قرار فصل من الكلية بناء على قرار معتمد صادر من لجنة التأديب.

الفصل الثامن

المخالفات التأديبية

المادة (75)

على الطالب الالتزام بأداء واجباته التعليمية على أحسن وجه والحفاظ على سمعة وهيبة الجامعة والكلية بأن يسلك في تصرفاته مسلكاً يتفق مع وضعه بوصفه طالباً جامعياً وأن تتفق تصرفاته مع القوانين واللوائح والنظم المعمول بها في مؤسسات التعليم العالي والأصول والتقاليد الجامعية المستقرة.

المادة (76)

يخضع الطالب للتأديب إذا ارتكب فعلاً يشكل مخالفة للقوانين واللوائح والأنظمة المعمول بها في مؤسسات التعليم العالي سواء تم الفعل داخلها أو في أي مكان من ملحقاتها وتقع المخالفة بارتكاب فعل محظور قانوناً، ويظل الطالب خاضعاً لأحكام التأديب من تاريخ تسجيله بالدراسة وحتى زوال هذه الصفة بخرجه أو إلغاء تسجيله.

المادة (77)

لا يجوز للطالب ارتكاب المخالفات التالية:

- أ. الاعتداء على أعضاء هيئة التدريس أو الطلاب أو العاملين بالكلية.
- ب. الاعتداء على أموال الكلية أو المرافق التابعة لها.
- ج. الإخلال بنظام الدراسة والامتحانات.
- د. ارتكاب أي سلوك ينافي الأخلاق أو يمس النظام العام والآداب العامة.

المادة (78)

يُعد من مخالفات الاعتداء على أعضاء هيئة التدريس أو العاملين أو الطلاب:



دليل برنامج معلم فصل 2023 - 2024

- أ. أعمال الشجار أو الضرب أو الإيذاء.
- ب. السب أو القذف أو التهديد.
- ج. يتحقق الاعتداء إذا تم بصورة علنية وبحضور المعتدى عليه سواء أُرْتُكِبَ الفعل شفاهه أو كتابة أو بالإشارة.

المادة (79)

- يُعد من مخالفات الاعتداء على أموال الكلية الآتي:
- أ. كل استيلاء أو إتلاف للمعدات أو الأدوات التابعة للكلية أو إحدى المرافق التابعة لها مما يجعلها غير صالحة للاستعمال كليًا أو جزئيًا.
 - ب. تقع المخالفة سواء تمت بصورة متعمدة أو غير متعمدة.

المادة (80)

- يُعد من مخالفات الإخلال بنظام الدراسة والامتحانات ما يلي:
- أ. تزوير المحررات الرسمية مثل الشهادات والإفادات والوثائق سواء كانت صادرة عن الجامعة، أو الكلية أو عن غيرها إذا كانت ذات صلة بإجراءات الدراسة.
 - ب. انتحال الشخصية سواء لتحقيق مصلحة للفاعل أو لغيره، ويُعد انتحالًا للشخصية دخول طالب بدلًا عن طالب آخر لأداء الامتحان وتسري العقوبة على الطالبين وكل من كان شريكًا فيه من الطلاب، وإذا كان منتحل الشخصية من خارج الكلية تتم إحالته إلى جهات الضبط القضائي المختصة كما يعاقب الطالب وفق هذه اللائحة.
 - ج. إثارة الفوضى أو الشغب وعرقلة سير الدراسة أو الامتحانات بأي صورة كانت.
 - د. التأثير على الأساتذة أو العاملين فيما يخص سير الامتحانات أو التقويم أو النتائج أو غيرها مما يتعلق بشؤون الدراسة والامتحانات.
 - هـ. ممارسة أعمال الغش في الامتحانات أو الشروع فيه بأي صورة من الصور، ويُعد من قبيل الشروع في الغش إدخال الطالب إلي قاعة الامتحان أية أوراق أو كتب أو أدوات أو أجهزة ذات علاقة بالمنهج الدراسي موضوع الامتحان مثل الحاسبات المبرمجة أو القواميس أو المعاجم



دليل برنامج معلم فصل 2023 - 2024

سواءً كانت ورقية أو إلكترونية عدا ما يسمح به أستاذ المقرر بالتنسيق مع القسم المختص وكذلك جهاز الهاتف النقال وملحقاته وما في حكمه.
و. الامتناع عن الإلقاء بالشهادة أمام لجان التحقيق أو مجالس التأديب المُشكلة وفقاً لأحكام هذه اللائحة.

ز. أية مخالفة للقوانين واللوائح والنظم المتعلقة بالتعليم العالي.

المادة (81)

يُعد سلوكاً منافياً للأخلاق والنظام العام والآداب العامة الأفعال الآتية:
أ. لاعتداء على العرض ولو تم برضي الطرف الآخر وفي حالة الرضي يُعد الطرف الآخر شريكاً في الفعل.

ب. خدش الحياء العام.

ج. تعاطي المخدرات والمسكرات أو التعامل فيها بأية صورة من الصور.

د. تداول الأشياء الفاضحة أو توزيعها أو عرضها.

هـ. الظهور بمظهر غير لائق داخل المؤسسة التعليمية أو إحدى مكوناتها أو ارتداء الأزياء المنافية للحشمة (ومنها السراويل القصيرة والملابس الشفافة والضيقة والمنافية للذوق العام) أو المبالغة في الزينة.

و. كل ما من شأنه الإخلال بالشرف أو المساس بالآداب العامة والأخلاق المرعية وفقاً للتشريعات النافذة.

وفي جميع الأحوال يجب على إدارة الكلية متابعة تنفيذ أحكام هذه المادة وإحالة المخالفين للتأديب، وإذا شكل السلوك جريمة جنائية توجب على الكلية إبلاغ الجهات المختصة.

الفصل التاسع

العقوبات التأديبية

المادة (82)

يُعاقب الطالب بالإيقاف عن الدراسة لمدة لا تقل عن أربعة فصول دراسية إذا ارتكب أحد الأفعال المنصوص عليها في المادة (72) من هذه اللائحة، ويفصل الطالب من الكلية إذا كان عائداً.



المادة (83)

يُعاقب الطالب بالإيقاف عن الدراسة لمدة لا تقل عن فصلين دراسيين إذا ارتكب أحد الأفعال المنصوص عليها في المادة (73) وتُضاعف العقوبة عند العود. وفي جميع الأحوال لا يجوز عودة الطالب لمواصلة الدراسة إلا إذا دفع قيمة الأضرار التي أحدثتها بأموال الكلية.

المادة (84)

يُعاقب الطالب عند ارتكابه لإحدى المخالفات المنصوص عليها في المادة (74) من هذه اللائحة بالعقوبات الآتية:

أ. الوقف عن الدراسة لمدة لا تقل عن فصلين دراسيين ولا تزيد عن أربعة فصول دراسية كل من ارتكب المخالفات الواردة في الفقرتين (أ - ب) من المادة المذكورة، ويفصل الطالب من الدراسة فصلاً نهائياً عند العود.

ب. الحرمان من دخول الامتحانات كلياً أو جزئياً إذا ارتكب المخالفات المحددة في الفقرتين (ج - د) من المادة المذكورة، وفي جميع الأحوال يُعد امتحانه ملغياً في المادة التي ارتكب فيها المخالفة.

ج. إلغاء نتيجة امتحان الطالب لفصل دراسي واحد على الأقل بأن ترصد له درجة صفر في أعمال الفصل والامتحان النهائي لكل المقررات المسجل بها في ذلك الفصل إذا ارتكب المخالفة الوارد بيانها في الفقرة (هـ) من المادة المذكورة، ويجوز لمجلس التأديب إلغاء امتحانه لفصلين دراسيين كاملين ويفصل الطالب فصلاً نهائياً عند العود.

د. الحرمان من حقوق الطالب المنتظم أو الإيقاف عن الدراسة مدة لا تزيد على فصلين دراسيين إذا ارتكب إحدى المخالفات المنصوص عليها في الفقرتين (و - ز) من المادة المذكورة.

المادة (85)

يجوز للجنة المراقبة أو المشرفين على قاعة الامتحان تفتيش الطالب إذا وجدت قرائن تدعو للاشتباه بأن في حيازته أوراقاً أو أدوات أو أجهزة لها علاقة بالمقرر موضوع الامتحان، كما



دليل برنامج معلم فصل 2023 - 2024

يجوز لهم إخراج الطالب من قاعة الامتحان إذا خالف تعليمات لجنة الامتحان أو بدأ في ارتكاب أعمال الغش، وفي جميع الأحوال يُعد امتحانه ملغياً.

المادة (86)

يُعاقب بالوقف عن الدراسة لمدة لا تقل عن فصلين دراسيين ولا تزيد عن أربعة فصول دراسية كل طالب ارتكب أحد الأفعال المنصوص عليها في المادة (75) من هذه اللائحة، ويفصل الطالب نهائياً عند العود، ويتوجب على عميد الكلية عند ارتكاب المخالفة المنصوص عليها في الفقرة (هـ) من المادة المذكورة استدعاء ولي أمر الطالب ولفت نظراً لطالب لسلوكه وتحذيره من مغبة هذا السلوك، فإذا أصر الطالب على مسلكه توجب الاستمرار في إجراءات التأديب.

المادة (87)

يترتب على الإيقاف عن الدراسة حرمان الطالب من التقدم إلى الامتحانات طويلة مدة الوقف واحتساب فترة الوقف من ضمن مدة دراسته الجامعية، ولا يجوز له الانتقال إلى أي كلية أخرى أثناء مدة سريان العقوبة.

الفصل العاشر

إجراءات التأديب

المادة (88)

على كل من علم بوقوع مخالفة للقوانين واللوائح والأنظمة المعمول بها في الكلية أن يقدم بلاغاً عن هذه المخالفة، يتضمن تقريراً مكتوباً عن الواقعة إلى مجلس الكلية أو الجامعة.

المادة (89)

يتعين على عميد الكلية فور إبلاغه عن ارتكاب إحدى المخالفات تكليف لجنة للتحقيق من ثلاثة أعضاء من هيئة التدريس يكون أحدهم مقررًا للجنة.

المادة (90)

يتم إعلام الطالب بالتحقيق معه قبل موعده بيوم كامل على الأقل عن طريق لوحة الإعلانات بالكلية، ولا يحتسب اليوم الذي تم فيه إعلامه، ويجوز أن يتم التحقيق فوراً في حالات الضرورة والاستعجال.



المادة (91)

يقدم المكلف بالتحقيق تقريره إلى الجهة التي كلفته بعد الانتهاء من التحقيق، أو عند عدم حضور الطالب للتحقيق بعد إعلامه.

المادة (92)

إذا ما انتهت لجنة التحقيق إلى الرأي بمعاقبة الطالب تأديبياً يتم تشكيل مجلس للتأديب بقرار من عميد الكلية، ويتكون من ثلاثة أعضاء هيئة تدريس من ذوي الخبرة والدراية، وعضو عن المكتب القانوني بالجامعة ومندوب عن اتحاد الطلبة بالكلية، ويرأس المجلس أقدم أعضاء هيئة التدريس، ويتم إعلان من تقرر إحالته إلى المجلس المذكور بالموعد الذي ينبغي فيه المثول أمامه وذلك خلال مدة لا تقل عن ثلاثة أيام، ولا يحتسب اليوم الذي تم فيه الإعلان من بينها، وفي حال عدم الحضور يصدر المجلس قراره غيابياً، ولا يجوز لمن اشترك في لجنة التحقيق أن يكون عضواً بمجلس التأديب.

المادة (93)

يتم إعلام الطالب عن موعد التحقيق أو التأديب عن طريق لوحة الإعلانات بالكلية، ويعتبر ذلك قرينة على العلم به.

المادة (94)

يصدر مجلس التأديب قراره بعد سماع أقوال الطالب، ويجوز للمجلس استدعاء الشهود، كما يجوز له استدعاء من قام بالتحقيق.

المادة (95)

يصدر مجلس التأديب قراراته بأغلبية أصوات الأعضاء، ولا تُعد نافذة إلا بعد اعتمادها من مجلس الكلية، أما القرارات الصادرة عن المجلس بالفصل فلا تُعد نافذة إلا بعد اعتمادها من مجلس الجامعة، وتبلغ الجامعات والمعاهد العليا في ليبيا بالقرار وذلك للحيلولة دون تسجيل الطالب المفصول في أي منها.

المادة (96)



دليل برنامج معلم فصل 2023 - 2024

يعلن قرار مجلس التأديب بلوحة الإعلانات في الكلية، وتودع نسخة ثانية بالملف الشخصي للطالب.

المادة (97)

تنقضي الدعوى التأديبية بوفاة الطالب أو انسحابه من الكلية، ولا يؤثر انقضاء الدعوى التأديبية أو الحكم فيها على الدعوى الجنائية أو المدنية الناشئة عن الواقعة.

المادة (98)

تعد قرارات المجلس التأديبية التي تصدر طبقاً لأحكام هذه اللائحة نهائية بعد اعتمادها ولا يجوز الاعتراض عليها إلا بالطعن فيها أمام المحكمة المختصة.

الفصل الحادي عشر

أحكام ختامية

المادة (99)

تسري أحكام القانون رقم (12) لسنة 2010م بشأن علاقات العمل ولائحته التنفيذية، والقانون رقم (18) لسنة 2010م بشأن تنظيم التعليم العالي، والقرار رقم (501) لسنة 2010م بشأن إصدار لائحة تنظيم التعليم العالي، فيما لم يرد في شأنه نص في هذه اللائحة. يُعمل بأحكام هذه اللائحة ابتداء من تاريخ اعتمادها من مجلس الجامعة وتسري أحكامها على الطلاب المسجلين بكلية التربية بجامعة طرابلس بعد صدورها والإعلان عنها بالطرق الرسمية.

إجراءات البرنامج التعليمي

النظام الدراسي

المادة (10) مدة الدراسة بالكلية

1. تكون مدة الدراسة بالكلية ثمانية فصول دراسية يمنح الطالب بعدها الإجازة المتخصصة (الليسانس في علوم التربية) إذا استوفى متطلبات التخرج مع مراعاة ما يأتي في هذه اللائحة من أحكام .



دليل برنامج معلم فصل 2023 - 2024

2. **الفرصة الاستثنائية :** تمنح الفرصة الاستثنائية للطلبة الذين أنهوا دراسة الفصل

الثامن و بشرط توفر الشروط المنصوص عليها فيما بعد وفقا للآتي:

أولا : الفرصة الأولى : يمنح الطالب فرصة استثنائية أولى من مجلس الكلية بناء علي

اقتراح القسم المسجل به الطالب المعني و لمدة فصلين دراسيين علي الأكثر و ذلك وفق

الشروط التالية :

- أن يكون الطالب قد أنجز عددا لا يقل عن (80%) من المقررات الدراسية بنهاية الفصل الدراسي الثامن .

- لا يكون الطالب قد تحصل بنهاية الفصل علي عدد يتجاوز إنذارين متتاليين بسبب تدني المعدل العام .

ثانيا: الفرصة الثانية .

1- يوصي بمنح فرصة استثنائية ثانية من مجلس الجامعة للطلبة المستفيدين من الفرصة

الاستثنائية الأولى و لمدة فصل دراسي واحد فقط ، و ذلك للطلبة الذين تنطبق عليهم الشروط

التالية :

أ- ألا يكون الطالب قد تحصل بنهاية الفصل العاشر علي عدد يتجاوز إنذارين متتاليين بسبب تدني المعدل العام .

2- يوصي بمنح فرصة استثنائية أخيرة من مجلس الجامعة للطلبة الذين استفادوا من

الفرص السابقة علي ألا يكون قد تحصل علي عدد يتجاوز إنذارين متتاليين بسبب

تدني المعدل العام بنهاية الفرصة الاستثنائية الثانية (أ) .

3- المادة (11)

4- مدة الدراسة للطلاب المنتقلين



دليل برنامج معلم فصل 2023 - 2024

بالنسبة للطلبة المنتقلين للكلية تحسب المدة التي قضاها الطالب في الكلية المنتقل منها ضمن المدة الدراسية المحددة في هذه اللائحة ولا يحسب إيقاف القيد بالجهة المنتقل منها في هذه المدة المحددة.

5- المادة (12)

6- صفة الدراسة

صفة الدراسة بالكلية منتظمة وفقاً لنظام الفصول الدراسية وبواقع فصلين دراسيين في العام الدراسي، يعرف الأول بفصل الخريف والثاني بفصل الربيع.

المادة (13)

الفصل الدراسي

مدة الدراسة بالكلية لفصلي الربيع والخريف اثنا عشر أسبوعاً تدريجياً ويضاف للمدة السابقة أسبوعان يخصص منها أسبوع للاختبارات الفصلية الأولى وأسبوع للاختبارات الفصلية الثانية وتليها الامتحانات النهائية على ألا تقل عن أسبوعين ولا تتجاوز ثلاثة أسابيع، ويعطى للتسجيل بهذه الفصول فترة لا تزيد عن أسبوع واحد ولا تدخل ضمن مدة الفصل الدراسي، وتكون بداية فصل الخريف في الأسبوع الأول من شهر (سبتمبر)، وتكون بداية فصل الربيع في موعد لا يتجاوز الأسبوع الثالث من شهر (فبراير).

فصل الصيف: ويبدأ في الأسبوع الثاني من شهر (يوليو) وينتهي في الأسبوع الأخير من شهر (أغسطس).

مع عدم الإخلال بالمدة الدراسية المقررة لكل فصل دراسي، ويجوز لإدارة الكلية عند الضرورة تغيير الموعد المذكور أعلاه بما يتفق مع المواعيد التي تقررها إدارة الجامعة بشرط عدم الإخلال بمدة الدراسة، كما يجوز للأقسام بعد موافقة هذه اللجنة إعداد برامج دراسية أو ميدانية خلال العطلة الصيفية على أن تحدد الوحدات الدراسية لهذه البرامج وفق الخطة الدراسية للقسم المختص.



المادة (14)

البرنامج الدراسي

يوزع البرنامج الدراسي (الخطة الدراسية) على ثمانية فصول دراسية على أن يتضمن البرنامج الدراسي كافة المقررات الدراسية وتوصيفها المعتمدة من قبل الكلية وما يتفق والمادتين (15 و 16) من هذه اللائحة، ويحتفظ بالنسخ الأصلية للبرنامج الدراسي لكل قسم من الأقسام العلمية بالكلية لدى الأقسام العلمية، وإدارة الكلية، وقسم الدراسة والامتحانات، ومكتب التسجيل، ومنظومة التسجيل والتوثيق المركزية بالكلية.

المادة (15)

المقرر الدراسي

1. هو المادة العلمية ذات المحتوى المنهجي التعليمي المعتمد من القسم المختص و إدارتي الكلية و الجامعة ضمن الخطة الدراسية (البرنامج الدراسي) للقسم المعني .
2. يحدد كل مقرر دراسي بعدد من الوحدات و الساعات حسب طبيعة كل مقرر .
3. تعادل الوحدة الدراسية نظرية أو ساعتين زمنييتين عمليتين علي الأقل أسبوعيا طيلة الفصل الدراسي لكل من فصلي الخريف و الربيع .
4. يكون لكل مقرر دراسي مفردات لمحتوياته (توصيف المقرر الدراسي) و يحتفظ بالنسخ الأصلية عن المقررات الدراسية و توصيفاتها لكل قسم من الأقسام العلمية بالكلية لدي الأقسام العلمية و إدارة الكلية قسم الدراسة و الامتحانات ،مكتب التسجيل و التوثيق المركزية بالكلية ،مع نشر نبذة مختصرة عن المقررات الدراسية لكل قسم بدليل الكلية و كذلك الموقع الإلكتروني للكلية و الجامعة .
5. تعد المقررات الدراسية متسلسلة و متكاملة ولها صفة التدرج العلمي المنهجي فيما بينها و تكون دراسة بعض المقررات معتمدة أساسا علي مقررات سابقة يتعين علي الطالب اجتيازها بنجاح ،و تتولى أقسام الكلية توضيح كل ذلك في خطتها الدراسية (البرنامج الدراسي).



دليل برنامج معلم فصل 2023 - 2024

6. تعطي المقررات الدراسية إلي جانب مسمياتها العلمية أرقاماً ورموزاً موضحة لكل قسم من الأقسام العلمية بالكلية و تتولي الأقسام المعنية ترتيبها و توزيعها علي الفصول الدراسية و أسبقيتها في الدراسة .

7. تقسم مفردات كل مقرر علي مجموعة المحاضرات الأسبوعية النظرية و العملية المحددة لذلك المقرر .

8. يكون لكل مقرر دراسي :

- أستاذ أو أكثر يكلفه القسم المختص من أعضاء هيئة التدريس القارين أو المتعاونين و لأستاذ المقرر الاستعانة بالأطعم المساعدة من معيدين و فنيين حسب الحاجة.

- كتاب منهجي و كتب مرجعية وفقاً لما ورد بتوصيف المقرر الدراسي المعتمد في البرنامج الدراسي للقسم .

-قاعة دراسية أو معمل أو مختبر (حسب طبيعة كل مقرر) .

- جدول أسبوعي بمواعيد المحاضرات للمقرر سواء كانت نظرية أو عملية .

- يجوز أن يكون للمقرر الواحد أكثر من مجموعة و ينبغي ألا يزيد عدد طلاب المجموعة الواحدة عن (40) طالبا .

-لا يجوز لأي طالب دراسة مقرر ما لم يكن مسجلاً به رسمياً .

-علي الطالب المسجل بمقرر ما الحصول علي درجة النجاح المقررة لإنجازه.

-توزع المقررات الدراسية في البرنامج الدراسي لكل قسم مختص بما يتناسب و طبيعة المقررات لذلك القسم و خلال مدة لا تتجاوز ثمانية فصول دراسية (أي أربع سنوات) للحصول علي الإجازة المتخصصة .

المادة (16)



دليل برنامج معلم فصل 2023 - 2024

تصنيف المقررات الدراسية

تنقسم المقررات التي تدرس بأقسام الكلية إلى: -

أولاً: متطلبات الجامعة (10%) ومتطلبات الكلية وهي مقررات إلزامية بما لا يتجاوز (20%) من مجموع الوحدات الدراسية اللازمة للتخرج.

ثانياً: تخصصية وداعمة يقررها القسم الذي ينتمي إليه الطالب وبما لا يتجاوز 70% من الوحدات الدراسية اللازمة للتخرج وتشمل: -

1. مقررات دراسية نظرية وعملية في مجال تخصص القسم.

2. مقررات اختيارية (لا تقل عن مقررين ولا يزيد عن أربعة مقررات)

ويجوز أن يتولى تدريس كل منها أكثر من عضو هيئة تدريس تحت مسمى ومحتوى معين ويجوز أن يكون أحدها من مقررات قسم آخر.

3. مقررات الدراسة الحقلية أو الميدانية ومشاريع الدراسة والبحث.

ويتضمن برنامج الإجازة المتخصصة الليسانس من 126 إلى 140 وحدة دراسية، أما البكالوريوس فمن 130 إلى 150 وحدة دراسية. على أن يتم التصديق عليه من قبل إدارة الكلية واعتماده من إدارة الجامعة.

ويحتفظ بالنسخ الأصلية لبرنامج الأقسام المعتمدة لدى إدارة الكلية والأقسام وقسم الدراسة والامتحانات ومكتب التسجيل ومنظومة التوثيق المركزي ويتم إعداد مفردات المقررات وتعديلها واعتمادها من مجلس القسم المختص.

مادة (17)

رمز المقرر ومحتوياته

1. يرمز لكل مقرر بثلاثة أرقام تدل خانة المئات منها على مستوى المقرر.

2. يسبق الأرقام الثلاثة حرفان باللغة العربية أو الانجليزية للدلالة على القسم المختص.



دليل برنامج معلم فصل 2023 - 2024

3. تعادل الوحدة الدراسية ساعة واحدة للمحاضرة وساعتين للتمارين وثلاث ساعات عملية في الأسبوع لكل من فصلي الخريف والربيع وفي فصل الصيف يحدد عدد الساعات الأسبوعية للوحدة الدراسية بما يتناسب مع الفترة الزمنية لفصل الصيف.
4. يكون لكل مقرر مفردات لمحتوياته ويحفظ في القسم المختص ومكتب التسجيل والتوثيق مع نشر نبذة مختصرة عن المقرر بدليل القسم والكلية والموقع الإلكتروني للكلية والجامعة.
5. تحسب الوحدات الدراسية الحقلية والندوات العلمية وما في حكمها بعدد وحدات يتناسب مع مدتها و ينص عليها في البرنامج الدراسي للقسم.

المادة (18)

أستاذ المقرر

1. يتولى تدريس كل مقرر دراسي عضو هيئة تدريس متخصص أو أكثر ويجوز أن يكون من المتعاونين شريطة حصوله على مؤهل عالٍ أقله الإجازة التخصصية العالية (الماجستير) في ذات التخصص، ويقوم أستاذ المقرر بتنفيذ ما يخصه وفقاً لما تنص عليه هذه اللائحة والتشريعات النافذة.
2. يخصص أستاذ المقرر جزء من المحاضرة الأولى في بداية كل فصل دراسي للاتي:
 - أ. تقديم نفسه لطلبة المقرر وتحديد الأيام والساعات المكتبية التي يتواجد فيها للمراجعة.
 - ب. توضيح محتوى المقرر الدراسي بالإضافة إلى تحديد الكتب والمراجع المتعلقة بالمقرر.
 - ج. تحديد أسلوب التقييم والمتابعة أثناء الدراسة وكيفية حساب أعمال الفصل.
 - د. تحديد مواعيد الاختبارات الفصلية والامتحان النهائي وفقاً للجدول الزمني المعتمد من قسم الدراسة والامتحانات بالكلية لذلك الفصل الدراسي.
 - هـ. تنبيه الطلاب لضرورة الاطلاع على لائحة الدراسة والامتحانات بالكلية.
 - و. تنفيذ التعليمات المتعلقة بالمقرر الصادرة عن القسم المعني وكذلك قسم الدراسة والامتحانات.

المادة (19)

الجدول الدراسي



دليل برنامج معلم فصل 2023 - 2024

يراعى عند وضع الجدول الدراسي ما يلي :

1. استعمال القاعات الدراسية و المعامل و المختبرات من الساعة الثامنة صباحا و حتي الساعة الرابعة مساء .
2. توزيع محاضرات المقررات الدراسية علي أيام الأسبوع الدراسي .
3. تجنب تعارض مقررات المستوى الواحد .
4. مدة المحاضرة من ساعة واحدة إلي ثلاثة ساعات حسب طبيعة كل مقرر علي أن تخصص العشرة الدقائق الأخيرة منها استراحة لطلاب المقرر و تمكينهم من الانتقال إلي قاعات أخرى .
5. لا يسمح بأن يكون لأي أستاذ مقرر أكثر من محاضرتين في اليوم الواحد باستثناء المقررات العملية أو ما تتطلبه المصلحة العامة .
6. إعلان الجدول الدراسي قبل أسبوع من بداية التسجيل و علي الطالب التأكد من الجدول الدراسي المعلن من قبل القسم قبل شروعه في تسجيل المقررات التي يرغب في دراستها في ذلك الفصل تقاديا لأي تعارض في مواعيد المحاضرات .
7. لا يجوز للطالب التسجيل في مقررات تتعارض أوقات تدريسها مع بعضها البعض و يتحمل الطالب النتائج المترتبة علي مخالفة هذا الشرط .
8. يجوز تغيير مواعيد الجدول الدراسي لأي مقرر بعد موافقة الدراسة و الامتحانات بالقسم و كذلك قسم الدراسة و الامتحانات بالكلية مع مراعاة الإجراءات المترتبة علي ذلك .

المادة (20)

طرق ووسائل و تقنيات التدريس المستخدمة .

إضافة إلي أستاذ المقرر تستخدم كافة الوسائل المساعدة في تنفيذ العملية التعليمية و تحسين الأداء بالكلية و علي الأخص :-

1. الأشخاص المساعدون من المعيديين و فني المعامل و ما في حكمهم .
2. القاعة الدراسية و المعمل المناسبين .



دليل برنامج معلم فصل 2023 - 2024

3. جهاز عرض الشرائح، وسائل الإيضاح لتنفيذ العملية التعليمية تقدمها الكلية إذا سمحت مواردها بذلك
4. المكتبة العلمية بما تحويه من كتب و مراجع و دوريات علمية ورقية و إلكترونية .
5. المكتبة النوعية الموجودة بحجرة البرنامج.

القياس والتقييم:

- طرق التقييم

ت	طرق التقييم بالبرنامج	تاريخ التقييم الأسبوع	النسبة المئوية	ملاحظات
1	امتحان نصفي الأول	الأسبوع السابع	20%	تحريري
2	ورقات بحثية	الأسبوع العاشر	10%	عرض تقديمي
3	واجبات منزلية	تقييم مستمر	10%	تحريري
4	امتحان نهائي	الفصل السادس عشر	60%	تحريري
5	التربية عملي	تقييم مستمر خلال الفصل الدراسي	100%	تدريب عملي داخل المدارس
6	مشروع التخرج	نهاية الفصل الدراسي	100%	عملي
7	المجموع	100 درجة	100%	

- نظام التقييم و التقييم :

آلية تقييم الطلاب :

أ. يتم تقييم الطلاب في كل مقرر دراسي على حدة، وتحسب الدرجة النهائية للمقررات النظرية على أساس أعمال الفصل بنسبة 40% ودرجة الامتحان النهائي بنسبة 60%، وفيما يخص المقررات العملية فتكون درجة أعمال الفصل بنسبة 60% ودرجة الامتحان النهائي 40%.



دليل برنامج معلم فصل 2023 - 2024

ب. يُعد الطالب ناجحًا في المقرر الدراسي إذا تحصل على نسبة 50% من مجموع درجات أعمال الفصل والنهائي في المقرر، أما المقررات العملية فلا يُعد الطالب ناجحًا فيها ما لم يدخل الامتحان النهائي حتى وإن تحصل على درجة 50% فما فوق في أعمال الفصل.

تقدير تحصيل الطلاب في كل مقرر دراسي :

يتم تقدير تحصيل الطالب في كل مقرر وفق الدرجات أو النسبة المئوية والتقدير التالى على أن تقرب كسور الدرجة النهائية إلى أقرب عدد صحيح، وبالنسبة للمعدل الفصلي والمعدل العام فتقرب الدرجة إلى أقرب رقمين عشريين. ويعد الطالب ناجحاً إذا تحصل على نسبة 50% فما فوق من مجموع درجات المقرر.

التقدير	النسب المئوية أو الرمز	ر.ت
ممتاز	من 85% الى 100%	1
جيد جدا	من 75% إلى أقل من 85%	2
جيد	من 65% إلى أقل من 75%	3
مقبول	أقل من 65%	4
ضعيف	من 35% إلى أقل من 50%	5
ضعيف جدا	من 0% الى أقل من 35%	6
ناقص	ن	7
غائب	غ	8

برنامج التربية العملية

تعد التربية العملية خطوة مهمة في عمليه إعداد المعلم علي مواقف التدريس والتربية المباشرة من خلال المشاهدة والملاحظة والتفاعل المباشر، ثم التطبيق الفعلي في عملية التدريس، وتتلخص أهمية التربية العملية للطالب المعلم فيما يلي:



دليل برنامج معلم فصل 2023 - 2024

1. التعرف على جوانب العملية التربوية في المؤسسات التعليمية.
2. تهيئة الفرصة لترجمة المعرفة النظرية و المبادئ و الأفكار التربوية إلى طرق تدريس فعلية.
3. تتيح الفرصة للطالب المعلم ان يتفهم طبيعة العمل و المهنة التي سيزاولها بعد التخرج.
4. تساعده على التكيف مع المواقف التربوية مما يساعده على إزالة العديد من المخاوف التي تعترضه في بداية تدريبه بالتدرج.
5. توفر فرص التدريب الموجه له لينمي لديه مهارات التدريس وتساعد على تكوين اتجاهات وميول إيجابية نحو المهنة التي يعد لها.
6. تتيح الفرصة لإمامه للتعرف على قدراته الذاتية وكفايته التدريسية و العمل على تنميتها عن طريق الخبرة المباشرة، وتنمية الحس المهني لديه.
7. تشجعه على مواجهة المشكلات التي قد يتعرض لها خلال التربية العملية و تحفزه على التفكير للتغلب عليها.
8. تمنحه الفرصة للتعرف على أنماط الطلاب وطرق تفكيرهم وميولهم، ليكتسب بعض المهارات التي تمكنه من التعامل معهم.
9. توفر الفرص لإمامه لمشاهدة وتحليل ونماذج مختلفة من مواقف التدريس .

أهداف التربية العملية :

تهدف التربية العملية بشكلها الجوهري إلى الربط بين النظرية والتطبيق عند إعداد الطالب المعلم من خلال:

1. إكساب الطالب المعلم المهارات اللازمة للتدريس في مجال تخصصه.



دليل برنامج معلم فصل 2023 - 2024

2. توفير الخبرات العملية التي تساعد المتدربين والمتدربات على اكتساب المهارات المهنية للمعلم، وممارسة المهام المختلفة المناطة بالمعلم.
3. إتاحة الفرصة للطالب المعلم علي توظيف ما تعلمه نظريا إثناء البرنامج الدراسي.
4. إتاحة الفرصة للطالب المعلم للتعرف على المناهج الدراسية في المراحل التي يعد للتدريس بها.
5. تمكين الطالب المعلم من امتلاك الكفايات التدريسية في مجال التخطيط والتنفيذ والتقييم.
6. إتاحة الفرصة للطالب المعلم لمعرفة قدراته وإمكانياته التدريسية ليصل إلى تحقيق واجبات ومسؤوليات المعلم، واستخدام استراتيجيات التدريس وتجربتها، وتعديل سلوكه التدريسي وتطويره.
7. توفر الفرصة للطالب المعلم لمشاهدة وتحليل نماذج مختلفة من مواقف التدريس التي يؤديها معلمون أكفاء ذوي خبرة طويلة في مجال التدريس.

مصطلحات ومفاهيم التربية العملية :

• التربية العملية:

هي متطلب أساسي لأعداد المعلمين والمعلمات لمراحل التعليم (الأساسي / المتوسط / الثانوي) ويتم فيها تطبيق الطلاب المعلمين ، ما تعلموه نظريا بصورة أدائية في إحدى مدارس التعليم العام لاكتساب الكفايات التعليمية اللازمة ليصبحوا مؤهلين لممارسه مهنة التعليم.

• المشرف العام للتربية العملية:

هو/هي أحد أعضاء هيئة التدريس بالكلية والمكلف بالأشراف على برنامج التربية العملية بالكلية لكافة طلاب التربية العملية.

ووضع البرامج والخطط لتنفيذ برنامج التربية العملية وملاحظة ومتابعه سير الأشراف الأكاديمي في الكلية.



دليل برنامج معلم فصل 2023 - 2024

• المشرف الأكاديمي / المشرفة الأكاديمية:

هو / هي أحد أعضاء هيئة التدريس المتخصصين في الكلية والمؤهلين تربوياً الذي يكلف بالإشراف على مجموعه من الطلاب المتدربين أثناء تطبيقهم في مدارس التدريب، من خلال الزيارات الميدانية، والاجتماعات الدورية، بهدف توجيههم، ويجب ان لا يقل مؤهله عن درجه البكالوريوس في تخصص الطالب المعلم الذي يشرف عليه ويسمى أحياناً بالمشرف العلمي.

• الطالب المعلم (المتدرب) الطالبة المعلمة (المتدربة):

هو/هي الطالب / الطالبة المسجلين في مقرر التربية العملية ويقومون بالتدريب للتدريس في إحدى مدارس التعليم العام لبعض المواد في مجال تخصصهم تحت إشراف تربوي متكامل من المعنيين بذلك.

• مدرسة التطبيق:

هي إحدى مدارس التعليم العام والتي يتم فيها تدريب الطالب المعلم / الطالبة المعلمة، على اكتساب الخبرات العلمية الكافية أثناء الانخراط في برامج التربية العملية.

• المعلم المتعاون:

هو معلم متميز يمتلك خبرة كافية في مجال التدريس يستعان به للإشراف على المتدرب في نفس التخصص أثناء التطبيق الميداني في نفس المدرسة، ويسمى أحياناً بالمعلم المشارك أو المعلم الأساسي.

• مدير المدرسة / مديرة المدرسة:

هو مدير المدرسة المتعاونة ويساعد في تقييم الطلبة المتدربين.

• إجراءات تنفيذ التربية العملية:

أولاً: نظام تحديد المدارس وتوزيع الطلاب



دليل برنامج معلم فصل 2023 - 2024

- يتم تحديد المدارس المتوسطة والثانوية لتدريب طلاب التربية العملية بجميع الأقسام العلمية بالكلية من قبل رئيس مكتب التربية العملية بالاتفاق مع عمادة الكلية ومكتب التعليم وإدارة الإشراف التربوي بالمنطقة.

- تتم مخاطبة مدارس التدريب وفق التسلسل الإداري المعتمد والمتمثل في القنوات التالية: رئيس مكتب التربية العملية بالكلية، عمادة الكلية، عمادة الجامعة، وزارة التربية والتعليم، ولا يجوز لأي جهة في الكليات مخالفة ذلك.

- يتم توزيع طلاب التربية العملية على المدارس التي تم الاتفاق عليها بين رئيس مكتب التربية العملية بالكلية ومكتب التعليم وإدارة الإشراف التربوي بالمنطقة التعليمية.

ثانيا: زمن تطبيق التربية العملية

- يتم تطبيق برنامج التربية العملية مع بداية كل فصل دراسي (الخريف / الربيع) لجميع الأقسام العلمية بالكلية، ما عدا قسم "رياض الأطفال" نظرا لخصوصية العمل بمؤسسات رياض الأطفال، لذا يطبق طالبات القسم برنامج التربية العملية في فصل الخريف فقط.

ثالثا: عدد الحصص التدريسية

- يتم توزيع الحصص الدراسية على حسب الحصص المتاحة في المدرسة للمرحلة الدراسية بكل أيام الأسبوع على الطلاب المتدربين بواقع " 6 " حصص أسبوعيا كحد أدنى على ألا يقل عدد الحصص الدراسية إجمالا عن " 30 " حصة باستثناء الأقسام " التربية الخاصة / رياض الأطفال " التي تفرض طبيعة العمل بها على اليوم الدراسي الكامل " لا بنظام الحصص " وعلى ألا يقل عدد أيام التطبيق في المؤسسة عن أربعة أيام أسبوعيا.

رابعا: نظام الإشراف على التربية العملية :



دليل برنامج معلم فصل 2023 - 2024

- يتم تكليف عدد من أعضاء هيئة التدريس (التربويين والأكاديميين) في كل الأقسام العلمية للأشراف على طلاب التربية العملية بالكلية.

- يتم احتساب عدد ساعات الإشراف (التربوي / الأكاديمي) على برنامج التربية العملية في ضوء نصاب الأعضاء " وتحسب من عدد ساعاتهم التدريسية.

خامسا: نظام التقويم في التربية العملية :

- يتم تقويم طلاب التربية العملية وفقا للمعايير المحددة في استمارات التقويم الخاصة بكل من:

• المشرف التخصصي ويكون توزيع الدرجات من (50)

• المشرف التربوي ويكون توزيع الدرجات من (40)

• مدير مؤسسة التدريب " المدرسة " وتكون الدرجة من (10)

سادسا: متطلبات التسجيل للتربية العملية :

- يسجل الطالب المعلم بمقرر التربية العملية في الفصل الدراسي الأخير (بعد ان يستوفي كل المتطلبات الدراسية)

- يجب ألا يقل المعدل التراكمي للطالب المعلم عن (55%) حتى يتمكن من التسجيل في برنامج التربية العملية.

- يسمح للطالب المعلم في جميع الأقسام العلمية بتسجيل مادة التربية العملية ومشروع التخرج فقط

(إلافي بعض الحالات الخاصة التي يقرها القسم العلمي) على ألا تزيد عدد المقررات الدراسية عن

ثلاث مواد إضافة لمشروع التخرج ، بشرط أن يكون الطالب قد اجتاز جميع متطلبات التربية العملية

، وألا يؤثر تسجيل هذه المواد على حضوره في المؤسسات التدريبية أثناء تطبيق برنامج التربية

العملية ،مع ضرورة تسليم الطالب المعلم جدول محاضراته لمنسق التربية العملية بقسمه وبتالي



دليل برنامج معلم فصل 2023 - 2024

لرئيس مكتب التربية العملية بالكلية للتنسيق لجدول التدريب العملي مع مشرفي التربية العملية (التربوي / الأكاديمي) والجدول الدراسي بمدرسة التطبيق .

- يشترط ألا يقل تواجد الطالب المعلم بمؤسسة التطبيق " المدرسة " عن ثلاثة أيام في الأسبوع، ومن يتخلف يتحمل ما يترتب عليه من إجراءات.

- التسجيل المبكر لبرنامج التربية العملية من قبل الطالب المعلم حتى يتسنى الوقت الكافي للتنسيق بين الأقسام العلمية بالكلية وإدارة التعليم لتحديد المدارس والمؤسسات المناسبة لأعداد الطلاب ومجال تخصصهم العلمي، من خلال الآتي:-

- تعبئة الطالب المعلم للنموذج المعد للتسجيل المبكر للتربية العملية في الفصل الدراسي السابق للتربية العملية وتسليمه لمنسق التربية العملية بالقسم.

حقوق وواجبات طلاب التربية العملية

يحق لطلاب التربية العملية ما يلي:

- اختيار مدرسة التطبيق المناسبة لطالب التربية العملية على حسب الإمكانيات المتوفرة، ولا يحق الانتقال لأي مدرسة، أو تغيير المشرف (التربوي / الأكاديمي) دون خطاب رسمي من رئيس مكتب التربية العملية بالكلية (المنسق العام للتربية العملية بالكلية).

- التواصل مع مشرفيه والمعلم المتعاون في أي وقت مناسب للمناقشة في الأمور المتعلقة بالتدريس.

- التعديل المناسب لجدول المدرسة بما يحقق الهدف من التربية العملية.

- التعرف على المهارات التي سيتم تقويمه فيها ومناقشتها مع المشرف (التربوي / الأكاديمي)، ومدير المدرسة، والمعلم المتعاون، إذا تطلب الأمر.



دليل برنامج معلم فصل 2023 - 2024

- التواصل مع رئيس مكتب التربية العملية بالكلية بالحضور والاتصال إذا كان لديه أي مشكلة تواجهه أثناء فترة التطبيق العملي، أو أي ملاحظات على أسلوب الإشراف أو المدرسة.
- يجب على طلاب التربية العملية عدد من الأمور يمكن تحديدها على النحو التالي:

أولاً: تجاه المشرف (التربوي/ الأكاديمي) والمعلم المتعاون:

- الحرص على احترام مشرفيه والمعلم المتعاون.
- تنفيذ تعليمات مشرفيه ومعلمه المتعاون وتوجيهاتهم بدقة.
- تقبل التوجيه والنقد وتعديل الممارسات الخاطئة.
- عدم التردد في طلب النصيحة من المشرفين أو المعلم المتعاون.

ثانياً: تجاه مدرسة التطبيق وإدارتها:

- الحرص على احترام مدير المدرسة.
- التعرف على جميع أنظمة المدرسة وتعليماتها والتقيد بها واحترام قوانينها.
- الالتزام بالحضور والانصراف في الوقت المحدد، والالتزام بمواعيد الحصص.
- المحافظة على المدرسة وتجهيزاتها ووسائلها التعليمية وإعادةه الى مكانها بعد الانتهاء من استخدامها.

- إشعار مدير المدرسة بالغياب وتقديم العذر.

- تقديم الشكر لمدير المدرسة بعد الانتهاء من فترة التربية العملية.

ثالثاً: تجاه تلاميذ وطلاب مدرسة التطبيق:

- المحافظة على مواعيد الحصص وحضور طابور الصباح.
- إتباع أسلوب الحزم دون عنف واللين دون ضعف.



دليل برنامج معلم فصل 2023 - 2024

- احترام شخصية التلاميذ والطلاب.

- صفات طلبة التربية العملية:

أولاً: الصفات الشخصية :

- يجب على طالب التربية العملية ان يكون:

- قدوة حسنة في أخلاقه وسلوكه وأدائه لأمانته على أتم وجه.

- متزن انفعاليا ومحبا لمهنته، وحسن التصرف في المواقف الطارئة.

- مهتم بنظافته ومظهره العام بلا إفراط ولا تقريط، فالهندام الحسن وسيلة لاحترام التلاميذ والطلاب له.

- جيد النطق، فوضوح الصوت وتسلسل الحديث وتنوع نبرات الصوت ومناسبتها للمعاني مساعد في إنجاز العملية التعليمية.

- يقض وفطن ليتمكن من معالجة المشاكل التي تواجهه، وفهم الطلاب وحسن التعامل مع المواقف المختلفة.

ثانياً: الصفات المهنية:

يجب على طالب التربية العملية أن يكون:

- متمكنا من المادة العلمية، وهذا يتطلب منه سعة الاطلاع والثقافة وحسن الاعداد والتنظيم للمحتوى الدراسي قبل تقديمه.

- ملما بطرق التدريس العامة والخاصة، فهي وسيلتها لتقديم ما لديها من معارف ومهارات ووجدانيات.

- مدركا لخصائص عمر طلاب المرحلة التي يدرسها ليتعامل معها بأسلوب تربوي.



دليل برنامج معلم فصل 2023 - 2024

- مستخدماً للوسائل التعليمية الفعالة التي تثري الموقف التعليمي وتثبت معلوماته.
- نظام الإشراف على التربية العملية:
تُعد عملية الإشراف على الطالب المعلم وتقييمه عملية تعاونية تتم بين المدرسة التي يتدرب بها الطالب وبين مكتب الإشراف على التربية العملية بالكلية.
تتم عملية الإشراف والتقييم لطلبة التربية العملية عادة من قبل المشرفين "التربوي / الأكاديمي"، ومن قبل المعلم المتعاون " ذا خبرة في مجال التدريس " ومن قبل مدير مؤسسة التطبيق "المدرسة"، في ضوء بنود محددة مسبقاً في استمارات التقييم من قبل الكلية.
وسنعرض فيما يلي مهام كل المسؤولين عن عملية الإشراف والتقييم كالتالي:

أولاً: مهام المشرف " التربوي / التخصصي "

- مراجعة مسئول مكتب التربية العملية " المنسق العام بالكلية " لمعرفة مؤسسة التدريب ولاستلام استمارات تقييم طلبة التربية العملية.
- القيام بزيارة مدرسة التطبيق والاتفاق مع معلم التخصص "المتعاون" على الدروس التي ستدرس من قبل طلاب التربية العملية طيلة فترة التربية العملية مع وضع جدول الحصص لكل طالب ما أمكن.
- عقد اجتماع مع طلابه منذ بداية برنامج التربية العملية للتعرف عليهم ومن ثم لتوضيح بعض الأمور المتعلقة بنظام وإجراءات التربية العملية والإجابة على تساؤلاتهم.
- متابعة وتوجيه طلابه في إعداد الدروس.
- تقديم التغذية الراجعة الفورية لطلابهم لتعزيز الجوانب الإيجابية وتقييم الجوانب السلبية.
- تقييم طلابه باستخدام استمارة التقييم المعدة مسبقاً من قبل الكلية.



دليل برنامج معلم فصل 2023 - 2024

- رصد الدرجات النهائية لطلاب التربية العملية.
- استلام استمارة تقويم طلاب التربية من قبل مدير المدرسة وضمها إلى استمارة تقيمه لطلاب وتسليمها لمكتب التربية العملية.

ثانياً: مهام المعلم المتعاون :

يشترك مع المشرف التربوي في بعض المهام من حيث:

- توزيع جداول الحصص لطلاب التربية العملية.
- تعريف الطالب المعلم بالفصول الدراسية وتلاميذ وطلاب المدرسة.
- تدريب الطالب المعلم على أعداد الدروس.
- متابعة أداء وتنفيذ طلاب التربية العملية للدروس باستمرار ودعمهم.
- مناقشة المشكلات والصعوبات التي تعترض الطالب المعلم أثناء التدريب مع التلاميذ والطلاب بمدرسة التطبيق باستمرار.
- الاطلاع على دفاتر التحضير ومناقشة الطالب المعلم بعد تنفيذ حصته.
- مساعدة الطالب المعلم في أية نشاطات منهجية أو غير منهجية يريد القيام بها.
- إبلاغ منسق التربية العملية بالكلية عن أي مشكلة أو ملحوظة تخص التدريب والبرنامج.
- تقويم ورصد الدرجات النهائية لطلاب التربية العملية وتسليمها للمشرف (التربوي/ الأكاديمي).

ثالثاً: مهام مدير المدرسة :

- الترحيب بالمشرفين وبطلاب التربية العملية في اليوم الأول من حضورهم وتعريفهم بالمؤسسة ومرافقها ومعلميها.
- توفير مكان مناسب لطلاب التربية العملية من أجل الاجتماع مع المشرفين.



دليل برنامج معلم فصل 2023 - 2024

- متابعة طلاب التربية العملية في الحضور والانصراف والالتزام بالدوام الرسمي.
- مساعدة الطلاب المعلمين في كل ما يحتاجونه وتشجيعهم على تنمية سماتهم الشخصية.
- تقييم طلاب التربية العملية وفق النموذج المعد من الكلية ثم تسليمه للمشرف التربوي / الأكاديمي).

• مهارات التدريس المتطلبة من طلاب التربية العملية:

يسعى الطالب المعلم من خلال التربية العملية إلى امتلاك مهارات التدريس والتي تقسم إلى ثلاث مهارات أساسية وهي:

أولاً: مهارة التخطيط :

وتشمل العديد من المهارات ...ومن أهمها: تحليل المحتوى وتنظيم نتابعه، تحليل خصائص المتعلمين، اختيار الأهداف التدريسية وتحديد إجراءات التدريس، واختيار الوسائل التعليمية، وتحديد أساليب التقويم وتحديد الواجب المنزلي.

ثانياً: مهارة التنفيذ :

وتشمل العديد من المهارات ...ومن أهمها: مهارة تهيئة غرفة الصف، مهارة إدارة اللقاء الأول، مهارة التهيئة الحافزة، مهارة الشرح، مهارة طرح الأسئلة، مهارة تنفيذ العروض العملية، مهارة استخدام الوسائل التعليمية، مهارة استثارة الدافعية للتعلم، مهارة التعزيز، مهارة ضبط النظام داخل الصف، مهارة تلخيص الدرس، مهارة تعيين الواجبات المنزلية ومعالجتها.

ثالثاً: مهارة التقويم :

وهذه تشمل العديد من المهارات .. ومن أهمها: إعداد أسئلة التقويم الشفهية إعداد الاختبارات وتصحيحها، تشخيص أخطاء التعلم وعلاجها، رصد الدرجات وتفسيرها.



دليل برنامج معلم فصل 2023 - 2024

• توجيهات لطلاب التربية العملية في فترة المشاهدة:

تسبق عملية التربية العملية المباشرة، حضور طلاب التربية العملية حصص مشاهدة لبعض المعلمين ذوي الخبرة في مجال التخصص، وعادة تكون في الأسبوع الأول من التربية العملية وبرفقتهم استمارة المشاهدة ويهدف ذلك إلى:

- تنمية مهارات التفكير الناقد، حيث يستطيع الطالب المعلم التعرف على جوانب القوة والضعف في المعلمين، مما يعزز الجوانب الإيجابية فيعمل على ترسيخها أثناء التدريس، والجوانب السلبية فيعمل على تلافيتها في التدريس مستقبلاً.

- الملاحظة الدقيقة لما يجري في الفصل من سلوك إيجابي لكل من المعلم والمتعلم وما يطبق من أساليب تدريسية وتقييمية.

- الاستفادة من المعلمين في كافة مهارات التدريس من حيث التخطيط والتنفيذ والتقييم.

- الاستفادة من خبرات المعلمين في التعامل مع الصف من حيث ضبطه وحل المشكلات التي يواجهها.

- التعرف على مرافق المدرسة المختلفة وأنواع النشاط غير الصففي الموجود في المدرسة.

• توجيهات لطلاب التربية العملية أثناء فترة التدريس :

- الاهتمام بالمادة العلمية والرجوع إلي المراجع المختلفة لإثراء الحصة الدراسية وذلك من شأنه بث مزيد من الثقة في النفس.

- الاهتمام بالأنشطة الصفية فهي بالإضافة إلي وظيفتها تشغل الطالب المعلم بما هو مفيد مما يساعده كمبتدئ على ضبط فصله.



دليل برنامج معلم فصل 2023 - 2024

- الاستعانة بالوسائل التعليمية المبتكرة أو المعتمدة على التقنية فمن شأنها جذب الانتباه بالإضافة إلى أهميتها في توصيل الفكرة أو المعنى.

• نظام النجاح والرسوب والإنذار والحرمان في التربية العملية :

- لا يعد الطالب ناجحاً في مقرر التربية العملية إلا إذا تحصل على 50% من الدرجة المخصصة للمشرف التخصصي ، 50 % من الدرجة المخصصة للمشرف التربوي، ولا تجمع درجة مدير المدرسة في حالة رسوب الطالب المتدرب عند أحد المشرفين التربوي أو التخصصي، أما في حالة نجاح الطالب عند المشرفين فإن درجة مدير المؤسسة تضاف إلى درجتيهما.

- ينذر الطالب المعلم إذا تغيب حصتين من جدولته الدراسي دون عذر.

- ينذر الطالب المعلم في حالة تغيب عن حضور اجتماعين من الاجتماعات الأسبوعية مع المشرف.

• ملاحظة:

يستثنى من هذا التقسيم للدرجات قسم التربية الخاصة، فيكون توزيع الدرجات على النحو التالي:

- المشرف التخصصي الدرجة (60) بالإضافة إلى (5) درجات على كراسة التحضير.

- الموجه في مؤسسة التدريب (30) درجة .

- مدير مؤسسة التدريب (5) درجات .

• مراحل التربية العملية:

يجب علي الطالب المعلم قبل تخرجه من كلية التربية، اجتياز برنامج التربية العملية بنجاح، ويفترض في هذا الطالب المعلم قبل بداية برنامج التربية العملية، ان خبراته وكفايته التدريسية والمهنية متدنية، وعلى الأبعاد التي لها علاقة مباشرة بالتربية الميدانية التي سبق الإشارة إليها



دليل برنامج معلم فصل 2023 - 2024

(من مشرف التربية العملية إلي المشرف التربوي /الأكاديمي والمعلم المتعاون ومدير المدرسة الرفع من مستوي كفايات هذا الطالب المعلم التدريسية والمهنية إلي المستوي المطلوب لعمله كمعلم رسمي.

وهذا يشير إلى مدي المسؤولية والأمانة التي تقع على المشاركين في هذا البرنامج ومدي إدراكهم، إلى أن إصدار الحكم النهائي على مدى صلاحية الطالب المعلم لمهنة التدريس ليس عقابا له على تقدمه في البرنامج من عدمه، لكن الهدف من البرنامج ابعده من ذلك بكثير، فهو خاص بكيفية الأخذ بيد هذا الطالب المعلم من مرحلة الإعداد، إلى مرحلة الإدراك والتمكن من أفعال هو أقواله في إطار المهنة حتى يصل إلى المستوي المطلوب من خلال مروره بعدد من المراحل هي:

أولا: مرحلة الإعداد التخصصي والثقافي والمهني:

وهي في صورة مقررات نظرية وعملية، وقد تختلف هذه المقررات في مسمياتها من قسم إلى آخر في كلية التربية، ولكن المحصلة النهائية وبعد تفحص هذه المقررات نلاحظ أن الطالب المعلم اخذ قدر كافي من المعلومات في مجال تخصصه ومستوي عاليا من المواد الثقافية، تم مقررات نظرية وتربوية موجهة نحو مهنة التدريس مثل: مواد خاصة بالمناهج وطرق التدريس والوسائل التعليمية والمشكلات التربوية والنظم التعليمية والإرشاد والتوجيه وعلوم النفس وغيرها .

كل هذه المقررات يجب إن تقع تحت نطاق مفهوم التربية العملية "الميدانية" الشامل والإعداد المهني للطالب المعلم.

وبعد هذه المرحلة الهامة جدا في حياة الطالب المعلم، يفترض أن تتكون لديه اتجاهات ايجابية نحو مهنة التدريس وجوانب انفعالية أخرى يمثل: قيمه وميوله وأوجه تقديره للعاملين في المجال



دليل برنامج معلم فصل 2023 - 2024

التربوي، كذلك جوانب معرفية في مجال تخصصه الذي سيعمل فيه فيما بعد، وأخيرا إكسابه المهارات العقلية والحركية من خلال الدروس العملية التي أخذها أثناء دراسته. ولكن الملاحظ أن العدد الكبير من الطلاب المعلمين يشعرون بالاغتراب وعدم الانتماء للمهنة، والفجوة مازالت كبيرة بين ما يدرسونه وما يشاهدونه ومروا به في مراحل التعليم العام، وقد يرجع هذا الشعور إلى:

- عدم التدقيق عند اختيار الطالب المعلم بكليات التربية وعدم تقييمه تقيما مبدئيا جيدا وقياس ميوله واتجاهاته نحو المهنة.
- الاعتماد على بعض أعضاء هيئة تدريس ليس لديهم وعي تربوي كاف وكل ما يهتمهم التحصيل المعرفي للطالب فقط.
- إجبار انظمه الكليات طلابها على الحياة الجامعية الروتينية، والتبعية وعدم حثهم على التجديد على التجديد والابتكار، ويرجع ذلك إلى إتباع طرق التعليم ونظم التقييم التقليدية، والبعد عن المناقشة والحوار والبحث والتقيب والاستقصاء في الحياة الجامعية.
- غياب العلاقات الاجتماعية الحسنة بين الأستاذ والطالب وما تتضمن من مهارات تعاونية مهمة للطالب المعلم، واستمرار الفجوة بين الأستاذ الجامعي والطالب المعلم.
- قد يرجع إلى عوامل أخرى متعددة مثل المحتوى التعليمي وجموده أو طرق وأساليب التدريس والأنشطة التعليمية والوسائل وانظمه التقويم التي يتبناها أعضاء هيئات التدريس أو برامج الإعداد أو الإدارة أو المباني.

• الفترة الزمنية:



دليل برنامج معلم فصل 2023 - 2024

الفترة الزمنية لهذه المرحلة سبعة فصول دراسية تبدأ من بداية دخول الطالب للكلية حتى بداية التربية الميدانية.

وتم اعتبار هذه المرحلة مهمة وشرطاً ضرورياً للبدء في التربية العملية.

ثانياً: مرحلة التمهيد:

وهي مرحلة خاصة بعملية الإعداد النفسي والتهيئة للتربية العملية، ويتم فيها توزيع الطلاب المعلمين على مدارسهم ولدي مشرفيهم، ويتم في هذه المرحلة الاجتماعات الأولية للطلاب المعلمين مع قسم التربية العملية (أو مشرف التربية العملية بالكلية) وعميد الكلية ثم مع المشرف (التربوي / الأكاديمي) لتبصيرهم بماهية التربية العملية وأهدافها، وأسسها، وكيفية التعامل والعلاقات مع العناصر التي سوف يتعامل معها، تم الرد على استفساراتهم.

• الفترة الزمنية:

أسبوع ويكون في بداية الفصل الدراسي الخاص بالتربية العملية.

ثالثاً: مرحلة المشاهدة:

ويطلق عليها البعض مرحلة الملاحظة، وهي المرحلة الثالثة بعد مرحلة الإعداد والتهيئة لطالب التربية العملية، وترجع أهمية هذه المرحلة إلى:

- ملاحظة أو مشاهدة الطالب المعلم لعملية التدريس وما تتضمن من خطوات منظمه ومهارات وأنشطة واستخدام وسائل وأساليب تقويم.

- ملاحظة البيئة المدرسية ككل مثل:

- عمل مدير المدرسة.



دليل برنامج معلم فصل 2023 - 2024

- معلمي المدرسة.

- تلاميذ المدرسة.

- الجو العام في البيئة المدرسية.

واهم ما يميز هذه المرحلة للطالب المعلم هو مشاهدته البيئة المدرسية على طبيعتها والبيئة الصفية في معاملها وواقعها.

وجمع البيانات الخاصة بهاتين البيئتين لهدفين أساسيين:

(1) التعرف على العناصر الأساسية والفرعية لهاتين البيئتين.

(2) الاستفادة من هذه المعلومات في الإصلاح و العلاج عند بدء الطالب المعلم لبرنامج

التربية العملية.

• **الفترة الزمنية:**

تبدأ عملية المشاهدة في بعض الكليات في بداية الفصل الدراسي الخاص بالتربية العملية لمدته

أسبوعين، قبل البدء في برنامج التربية العملية المتصلة.

• **عدد مرات الملاحظة الصفية:**

يجب ألا يقل عدد مرات الملاحظات الصفية للطلاب المعلمين عن ست ملاحظات على ان

تتنوع هذه الملاحظات بين الفصول والسنوات الدراسية بالمدرسة، حتى يتعرف الطالب المعلم

على بيئات تعليمية متنوعة ومشاهده مهارات مختلفة.

• **أهداف مرحلة المشاهدة:**

يمكن تلخيص الأهداف الخاصة بهذه المرحلة على النحو التالي:



دليل برنامج معلم فصل 2023 - 2024

- تساعد هذه المرحلة الطلاب المعلمين على إزالة أو تقليل كثير من المخاوف التي تنتابهم في البداية من التدريس ومواجهة الآخرين.
- تساعدهم على التعرف على طرق وأساليب واستراتيجيات ومهارات التدريس من المدرسين الرسميين من خلال مشاهدتهم لهم وهم في موضع التنفيذ.
- تساعدهم على زيادة الثقة في النفس تدريجياً وبناء تصورات أفضل للتعامل مع التلاميذ وكسب ثقتهم.

- التعرف على المشكلات الخاصة بالبيئة الصفية وكيفية التعامل معها مستقبلاً.
- اكتساب معلومات حول مجتمع المدرسة ومكوناته والقواعد الإدارية التي تحكم هذا المجتمع.

• شروط البدء في مرحلة المشاهدة:

هناك عدد من الشروط الضرورية للبدء في هذه المرحلة هي:

- الانتهاء من المرحتين السابقتين (الإعداد والتهيئة)
- مساندة هذه المرحلة لدراسة مقرر طرق التدريس الخاصة أو بعد الانتهاء من دراسته.
- مشاهدة عدد لا يقل عن ستة دروس في التخصص.
- تنوع الدروس المشاهدة وتوزيعها على الصفوف الدراسية المختلفة قدر الإمكان، وكذلك على فروع المقرر التخصصي مثل:

- درسين في الكيمياء ودرسين في الفيزياء ودرسين في التاريخ، موزعة هذه الدروس على أكثر من ثلاث سنوات دراسية.

- أن تتم المشاهدة لأكثر من معلم رسمي بالمدرسة وفي حالة تواجد مدرس واحد في التخصص تتم مشاهدته في أكثر من صف دراسي وسنة دراسية.



دليل برنامج معلم فصل 2023 - 2024

- التعامل بأدب وأخلاق حميدة مع المعلم الرسمي فالمهمة الرئيسية للطالب المعلم التعلم واكتساب الخبرات من المعلم الرسمي وليس نقده من خلال المشاهدة.
- مقابلة أستاذ مقرر طرق التدريس الخاصة أسبوعياً لتوضيح فقرات البطاقة والاستمارة الخاصة بالبيئة المدرسية والبيئة الصفية.
- الاتصال بقسم التربية العملية بالكلية لاستلام الخطاب الموجه إلي المدرسة التي ستتم المشاهدة بها.

• خطوات المشاهدة:

تمر فترة المشاهدة من قبل الطالب المعلم بالخطوات التالية:

1. الإعداد للملاحظة، بالتنسيق مع المشرف و المعلم المتعاون وإدارة المدرسة.
2. تسجيل الملاحظات و الانطباع فور الانتهاء من الملاحظة ثم تعديلها بعد مناقشتها مع المشرف وزملاء المجموعة، حيث يعقد المشرف جلسة للمجموعة فور الانتهاء من حصة المشاهدة لمناقشة ما شاهدوه من أجل التعقيب عليه وإبداء الملاحظات.
3. يمكن للطالب أن يستخدم بطاقة ملاحظة مصممة لهذا الغرض على أن تغطي الجوانب التالية: شخصية المعلم، التفاعل الصفّي، أساليب التعزيز وأنواعه، الانضباط و النظام الصفّي، التقويم المرحلي و النهائي، الوسائل التعليمية، وطرائق التدريس، طرح الأسئلة وأنواعها، توزيع الوقت وغيرها.

• أدوات المشاهدة:

يستخدم الطالب المعلم أداتين في هذه المرحلة على النحو التالي:

- أ. استمارة استطلاع رأي حول البيئة المدرسية.



دليل برنامج معلم فصل 2023 - 2024

ب. مقياس تقدير للبيئة الصفية.

• توجيهات وإرشادات للطالب المعلم في أثناء فترة المشاهدة:

(1) الملاحظة الدقيقة لما يصدر عن المعلم والمتعلم في الفصل الدراسي، وما يطبق من أساليب تدريسية وتقييمية، والتعرف على جوانب القوة والضعف في معلم الفصل، مما يعزز الجوانب الإيجابية فيعمل على ترسيخها أثناء التدريس والتقليل من الجوانب السلبية وتلافيها مستقبلاً.

(2) الاستفادة من المعلمين في اكتساب مهارات التدريس من التخطيط للدرس والتنفيذ والتقييم، وفي ضبط الصف وتوزيع النشاط بين التلاميذ وحل المشكلات التي تواجههم.

رابعاً: مرحلة النقد :

ويطلق عليها البعض مرحلة التربية العملية المنفصلة، حيث يطلب من الطالب المعلم القيام بمشاهدة ونقد بعضهم البعض في دروس منظمة من قبل المشرف الأكاديمي أو أستاذ طرق التدريس الخاصة وهي مرحلة امتداد لمرحلة المشاهدة السابقة من خلال التطبيقات التدريسية.

• شروط خاصة بمرحلة النقد

- الانتهاء من مرحلة المشاهدة للبدء بمرحلة النقد
- الانتهاء من مقرر طرق التدريس الخاصة قبل مرحلة النقد
- القيام بالتدريس في حصتين على الأقل لكل طالب في هذه المرحلة.
- أن تتم المشاهدة أو الملاحظة من قبل طالب أو أكثر في بعض الحالات مثل زيادة عدد الطلاب المعلمين في مدرسة واحدة.
- الاتفاق والتنسيق مع المشرف التربوي / الأكاديمي والمعلم المتعاون على دروس النقد.



دليل برنامج معلم فصل 2023 - 2024

- قيام الطالب المعلم والطالب (الطلاب) الناقد بتحضير نفس الدرس حتى يستطيع الناقد (الناقدون) الملاحظة بدقة لعناصر البطاقة.

- جلوس الطالب (الطلاب) القائم بعملية النقد في نهاية الفصل الدراسي لعدم التشويش أثناء تنفيذ الدرس.

- يجب أن تتم دروس النقد بموضوعية، وعدم مجاملة طالب لزميله.

• أهداف مرحلة النقد: تهدف هذه المرحلة إلى:

- التدريب على إعداد الدروس.
- التدريب على الملاحظة الدقيقة أثناء تنفيذ الدرس.
- التدريب على التقويم وكيفية إصدار الأحكام.
- التركيز في مواضيع النقد على العناصر الأساسية المتطلبة لنجاح الدرس ونجاح الطالب في مهنته كمعلم مثل الكفايات الشخصية والتدريسية والمهنية للمعلم.
- تنمية مهارات الاستنباط و التنبؤ والربط بين عناصر الدرس، وما يتوقع من تفاعلات صفية.
- التدريب الفعلي على بعض طرق وأساليب ومهارات التدريس.
- التدريب على المناقشة الجماعية والحوار المفيد بعد الانتهاء من درس النقد بين الطلاب المعلمين والمشرف التربوي / الأكاديمي.

• التوقيت والفترة الزمنية:

تبدأ مباشرة بعد مرحلة المشاهدة، ولمدة أسبوعين للفصل الدراسي، بشرط أن يقوم كل طالب معلم بعملية النقد مرتين على الأقل.

• بطاقة النقد:



دليل برنامج معلم فصل 2023 - 2024

تتضمن بطاقة الملاحظة في هذه المرحلة نفس الفقرات المدونة في بطاقة المشاهدة (الملاحظة)

للمرحلة السابقة، وتهدف هذه البطاقة إلى:

1. تصنيف عملية النقد إلى عناصر أساسية تحتوي على عناصر فرعية أخرى.
2. صياغة عبارات العناصر الفرعية صياغة سلوكية لعنصر التقويم.
3. تقدير العناصر الفرعية بدرجات تمكن الملاحظ من تحليل أعمال الطالب المعلم بصورة موضوعية.

خامسا: مرحلة المشاركة:

وهي مرحلة تالية لمرحلة النقد، وبداية لمرحلة التطبيق الفعلي "التربية العملية المتصلة" ويقوم الطالب فيها بمشاركة زملائه المعلمين الرسميين بالمدرسة وإدارة المدرسة في بعض المهام التعليمية مثل: -

- إعداد الأنشطة الصفية وللصقيه.
- إعداد الوسائل التعليمية.
- المشاركة في حفظ النظام الصفّي.
- المشاركة في وضع اختبارات.
- المشاركة في تصحيح أوراق التلاميذ.
- المشاركة في تنظيم طابور الصباح.
- المشاركة في الإذاعة المدرسية.
- المشاركة في تقديم اقتراحات وحلول لقضايا مدرسية.



دليل برنامج معلم فصل 2023 - 2024

- المشاركة في الاجتماعات المدرسية.

- المشاركة في المهام والأنشطة التي يكلف بها مثل: إعداد خطة درس -قراءة قطعة شعر أمام التلاميذ-توزيع الملفات على التلاميذ.

• التوقيت والفترة الزمنية:

هي مرحلة تالية لمرحلة النقد، ولمدة أسبوع من الفصل الدراسي أو أسبوعين من العام الدراسي. **سادسا: مرحلة التطبيق الفعلي:** وفي هذه المرحلة يكون الطالب المعلم قد تم إعداده عقليا ونفسيا ثم شاهد ولاحظ البيئة المدرسية والبيئة الصفية ثم أصبح أكثر تركيزا في مرحلة النقد، لأنه بدأ يركز على عناصر بعينها ثم شارك فعليا في بعض المهام التعليمية، لم يبق سوى معاملته معاملة المعلم الرسمي في المدرسة، وتبدأ مرحلة التطبيق الفعلي، وقيامه بالتدريس داخل الفصول، ويوزع عليه نصابه من الحصص الدراسية، ويبدأ مدير المدرسة ومشرفيه التربوي والأكاديمي في مهامهم كما سبق توضيحه في هذه المرحلة.

إرشادات عامة عند استخدام بطاقات التقييم :

أولا: بالنسبة للمشرف التربوي:

عند استخدام بطاقة التقييم الخاصة بالمشرف التربوي ينبغي على المشرف إتباع الخطوات التالية:

1. نسخ عدد كافي من بطاقات التقييم قبل بدء برنامج التربية العملية (8-بطاقات على

الأقل لكل طالب).

2. ملء البيانات المبدئية على الورقة المرفقة مع بطاقة التقييم و الخاصة بالطالب المعلم.



دليل برنامج معلم فصل 2023 - 2024

3. لاحظ أن الدرجة الكلية هي (60) ويجب القيام بست ملاحظات على الأقل لكل طالب

معلم.

4. لا يحسب متوسط الملاحظات الست في نهاية البرنامج، لأنه من قبل، يفترض متابعة

النمو المهني و العام لشخصية الطالب المعلم بالتدرج منذ بداية البرنامج حتى نهايته،

ويمكن ان يصدر المشرف التربوي / الأكاديمي أحكامه النهائية بعد الملاحظة السادسة

للطالب المعلم.

5. يجب على المشرف التربوي / الأكاديمي الالتزام بالمواعيد المحددة للملاحظات و إخبار

الطالب المعلم بها.

6. يجب حضور الحصة الدراسية منذ بدايتها حتى نهايتها عند القيام بالملاحظة للطالب

المعلم.

7. مراعاة التطور المهني للطالب المعلم في بداية البرنامج و في منتصفه و في نهايته.

8. إبلاغ الطالب المعلم - بعد كل حصة- بنواحي القوة و الضعف لمتابعتها، ويمكن ان

يتم ذلك في الاجتماع الأسبوعي الذي يعقده المشرف مع طلابه حتى تعم الفائدة.

9. لا مانع من إعلام مدير المدرسة بموعد الحصص الدراسية التي سيحضرها المشرف

الأكاديمي بالمدرسة.

ثانيا: واجبات مدير المدرسة:

إذا راعى مدير المدرسة الواجبات الدينية التي تملئها عليه عقيدته وإيمانه بعظمة الرسالة التي

يشارك في حملها، لن يكون في حاجة إلى البحث والتنقيب حول الوسائل التي تعينه على الوفاء

بمسؤولياته تجاه الأبعاد التي لها علاقة مباشرة ببرنامج التربية العملية وهي:



دليل برنامج معلم فصل 2023 - 2024

- واجباته نحو كلية الطلاب المعلمين.

- واجباته نحو المعلمين المتعاونين.

- واجباته نحو المشرفين الفنيين.

- واجباته نحو الطلاب المعلمين.

تجدر الإشارة إلى انه في ضوء الوفاء بالمسؤوليات والواجبات تجاه هذه العناصر، يتربى طالب التربية العملية ويتعلم أخلاق مهنته، ويتأدب معها، وتتكون لديه الأسس السليمة للعمل في المؤسسات التعليمية في المجتمع.

• واجبات مدير المدرسة نحو الكلية:

وتتضمن الواجبات التالية:

1. المحافظة على سمعة الكلية و الرد على أي تجاوزات عليها كمؤسسة تربوية لها مكانتها العلمية و التربوية.

2. التنسيق التام مع وحدة التربية العملية في الكلية حول اختيار المعلمين المتعاونين للطلاب المعلمين.

3. الاتصال المباشر بوحدة التربية العملية لمناقشة أي أمور تتعلق بالبرنامج أو الاستفسار على أي غموض يواجهه.

4. حضور الاجتماع الدوري في بداية برنامج التربية العملية بالكلية لمزيد من توطيد العلاقة بين المدرسة و الكلية، ومزيد من التوضيح لأي نقاط مبهمه.

• واجبات مدير المدرسة نحو المشرفين الفنيين / الأكاديميين:

وتتضمن الواجبات التالية:



دليل برنامج معلم فصل 2023 - 2024

1. الترحيب و الاستقبال الحسن كلما حضر المشرف الفني / الأكاديمي إلى المدرسة.
2. تعريفه بالمعلم المتعاون في تخصصه ، و الهيئة الإدارية بالمدرسة.
3. تسليمه الجدول الدراسي الخاص بالطالب (الطلاب) المعلمين التابعين له.
4. مناقشته في أي تجاوزات أو محاسن تظهر من الطلاب المعلمين لمعالجتها أو تدعيمها.
5. الصراحة والصدق في الرد على استفسارات المشرف الفني / الأكاديمي حول الطالب المعلم و البعد عن المجاملات.

• واجبات مدير المدرسة نحو المعلمين المتعاونين:

وتتضمن الواجبات التالية:

1. الاجتماع الأسبوعي بهم وتوضيح أدوارهم بدقة ، ومدى المسؤولية التي يقومون بها في إعداد الطالب المعلم.
2. توزيعهم على الطلاب المعلمين بالمدرسة.
3. مراعاة الوقت و الجهد الذي يبذل تجاه الطلاب المعلمين في صورة تخفيف عبء العمل عليهم أو تخفيف جداولهم الدراسية أو العناية بتقارير الكفاية لهم في نهاية العام الدراسي.
4. يطلب منهم كتابة تقرير أسبوعي حول تقدم الطالب المعلم.

• واجبات مدير المدرسة نحو الطالب / الطالبة / المعلم:

وتتضمن الواجبات التالية:

1. الترحيب وحسن الضيافة طول الفصل الدراسي وطلاقة الوجه دائماً.
2. تقديمه إلى جميع العاملين بالمدرسة.
3. إطلاعه على أنظمة المدرسة.



دليل برنامج معلم فصل 2023 - 2024

4. تعريف الطالب المعلم بحدود سلطاته في حفظ النظام بالفصل الدراسي أو طابور الصباح.
5. اختيار الفصول الدراسية له و التي لا تكثر فيها المشكلات التعليمية.
6. تشجيعه دائما على اخذ القرارات وتصميم الأنشطة و التجديد و الابتكار في المجال المدرسي لزيادة ثقته بنفسه.
7. إعلام الطالب المعلم بزيارته داخل الفصول بعد موافقته ، وإعلام المشرف الفني /الأكاديمي بموعد الزيارة.
8. تكليف الطلاب المعلمين ببعض المهام الإدارية لتدريبهم عليها ، مثل أعداد سجلات مدرسية ، كتابة شهادات التلاميذ ، تنظيم الطابور الصباحي ، إدارة الإذاعة المدرسية ...الخ.
9. الالتزام بأخلاقيات المهنة و الإدارة السليمة كما اقرها المنهج الإسلامي.
10. وتشتمل بطاقة التقويم الخاصة بمدير المدرسة للطالب المعلم بيانات عامة حول الطالب المعلم وكيته ومشرفه وجدوله الدراسي وعدد مرات التقويم له.

مشروع التخرج:

متطلبات المشروع:

1. أن يتجاوز الطالب (جميع المقررات التخصصية المقررة في الفصل السابع) من المقررات الدراسية مع ملاحظة إنهاء جميع المساقات التي يعتمد عليها مشروع التخرج بما في ذلك مقرر طرق البحث والذي يراعى فيه خصوصية الأقسام العلمية .
2. أن لا يتجاوز عدد الطلاب المشتركين في المشروع عن أربع طلاب ويراعى عند تحديد عدد الطلبة طبيعة المشروع والسعة الاستيعابية للأساتذة القاريين بالقسم.

إجراءات التسجيل والمتابعة :



دليل برنامج معلم فصل 2023 - 2024

1. يتم تسجيل الطالب الذي اجتاز متطلبات المشروع في إدارة القسم ويقترح الطالب المسار الذي يرغب البحث فيه ، كما يقترح اسم الأستاذ المشرف ، وللقسم الحق على الموافقة أو التعديل بما يضمن التوزيع العادل على جميع أعضاء هيئة التدريس القاريين بالقسم مع مراعاة التخصص .
2. يتم الاعتماد من قبل إدارة القسم على الموضوع المراد البحث فيه خلال الاسبوعين الأوليين من بداية الفصل الدراسي .
3. يلتقي المشرف بالطالب أسبوعيا في مواعيد محددة بحيث يعرض ما تم التوصل اليه وحل المشاكل التي قد تواجهه أثناء البحث .
4. يتم مناقشة المشروع في الأسبوع (16) من الفصل الدراسي ويحق للطالب التمديد في حال تطلبت الدراسة ذلك.
5. إدارة القسم هي المسؤولة عن تشكيل لجنة للمناقشة مع مراعاة التخصص للأساتذة المناقشين على أن يكون المشرف هو رئيس اللجنة، مع وجود عضوين من القسم ويجوز ان يكون احدهما تربوي في مجال التخصص.
6. ضرورة تسليم المشروع بشكله النهائي خلال مدة لا تزيد عن خمسة عشر يوماً من تاريخ المناقشة.
7. لا تعتمد نتائج المشروع إلا بعد تسليم نسخة لرئاسة القسم بعد إجراء التعديلات إن وجدت.
8. لإدارة القسم الحق في حرمان الأساتذة من الإشراف على المشاريع إذا ثبتت عدم جديتهم وعدم احترامهم لمواعيد المراجعة مع الطلاب.

مهام الطالب في مشروع التخرج:

1. إتاحة الفرصة للطالب في المساهمة بشكل مباشر في اختيار موضوع البحث.
2. الإسهام في وضع خطة البحث وتنفيذها.
3. الالتزام بالمواعيد المحددة أسبوعيا مع المشرف والالتزام بالمهام المكلف بها.
4. توفير الكتب والمراجع بمختلف أشكالها ذات صلة بالمشروع.
5. حضور مناقشات المشاريع داخل القسم أو بالأقسام العلمية الأخرى حتى يستطيع من تصميم مشروعه بشكل دقيق.
6. احترام الجدول الزمني المقرر لتنفيذ المشروع.

مسؤوليات المشرف على مشروع التخرج:



دليل برنامج معلم فصل 2023 - 2024

1. تقديم مقترحات مشاريع الطلاب لإدارة القسم.
2. مساعدة الطلاب على فهم موضوع البحث وتحديد أهدافه وتوضيح خطوات تنفيذه وكيفية التعامل مع الكم المعرفي.
3. مساعدة الطالب في كيفية الاستفادة من المراجع أو البحوث العلمية السابقة وأن يراعى الأمانة العلمية في التعامل مع الكم المعرفي الموجود.
4. التأكد من أن الطلاب هم الذين ينجزون المشروع وأنه غير مقتبس (مسروق).
5. تقديم تقرير شهري عن متابعة تنفيذ أجزاء المشروع لإدارة القسم.
6. مراجعة كل أجزاء البحث أثناء إعدادة.
7. في حال حدث تغيير جوهري في موضوع البحث لابد من إبلاغ إدارة القسم.
8. تنظيم الطلاب للمناقشة وتحديد الأدوار في حالة البحوث التي يشترك فيها عدد من الطلاب والاطلاع على العرض النهائي.
9. حضور المناقشات كاملة وترك المجال أمام طلابه للطرح والرد والمناقشة.
10. على المشرف المحافظة على العلاقات المهنية بينه وبين طلابه في فترة انجاز المشروع.

متطلبات إجراء المشروع :

1. يطبع البحث على الورق المستخدم (A4) من النوع الأبيض.
2. تكون المسافة أسفل وأعلى الصفحة (2.5سم) أما من جهة اليمين (3.5سم) ومن جهة اليسار (2.5سم).
3. ترقم الصفحات بصورة متسلسلة بأحرف عربية في الصفحات الأولى مثل (أ-ب-ج-د.....إلخ)، أما باقي البحث فيمكن أن يتم وضع الرقم في أعلى الصفحة أو في الوسط أقصى اليسار وتكون المقدمة أو صفحة تحمل رقم (2).
4. نوع الخط Sakkal Majalla بحجم (16) أو خط Simplified Arabic بحجم (14)
5. عنوان الفصل يكتب حجم (18) غامق.
6. تكتب الهوامش بخط (12).

الخطوات العامة لكتابة بحث- مشروع التخرج:

”تحديد موضوع البحث”



دليل برنامج معلم فصل 2023 - 2024

يجب أن يعكس العنوان وصفاً موجزاً وواضحاً عن موضوع البحث وأن يبتعد الطالب عن اختيار العناوين الرنانة التي يصعب عليه الإحاطة بها داخل البحث ، كما يجب اختيار الموضوع الذي تتوفر فيه المراجع العلمية في مجال التخصص.

مقدمة البحث:

تعتبر المقدمة جزء مهم وأصيل من أجزاء البحث، وعادة ما تحتوي المقدمة على الفكرة الرئيسية للبحث وأهدافه وأهميته ومناهجه، فالمقدمة يجب أن توضح سبب الاهتمام بالموضوع عامة.

الإطار النظري:

عادة ما يمثل الإطار النظري الفصل الثاني من فصول البحث فتجمع البيانات والمعلومات ذات الصلة بموضوع البحث وعادة ما يشرح الإطار النظري مجموع العلاقات المرتبطة بالفكرة أو الظاهرة بأسلوب علمي وموضوعي ومنطقي.

الدراسات السابقة :

يتم في هذا الجزء سرد جزء من الأبحاث السابقة التي تناولت نفس الظاهرة أو المشكلة موضوع البحث، فتكمن أهمية هذا الجزء في زيادة المعرفة التي تزودنا بها الدراسات السابقة وكيفية تناول الموضوع من جميع الأبعاد مما يساعد الطالب على كتابة البحث بشكل سليم.

المنهجية :

هنا يجب توضيح الطريقة التي تم إتباعها للإجابة عن تساؤلات البحث أو للتحقق من الفرضية فلا بد من تحديد عينة البحث والأدوات والمقاييس التي يستخدمها الباحث لجمع البيانات كم يجب توضيح الأساليب الإحصائية التي تتم معالجة البيانات من خلالها.

النتائج والمناقشة:

يتم ذكر نتائج البحث أو التجربة كما هي ويمكن استخدام الجداول والرسوم البيانية مع التأكيد على عرض البيانات التي تجيب على تساؤلات البحث. حيث يتم تفسير النتائج التي تم التوصل إليها، وتوضيح الصلة بين النتائج وبين الفرضيات سواء بالتحقق أو الرفض ومناقشة مدى الاتفاق أو الاختلاف بين نتيجة البحث بالأبحاث السابقة.

الخاتمة:



دليل برنامج معلم فصل 2023 - 2024

يجب أن يتضمن نبذة مختصرة عن الأساسيات التي قام عليها البحث موضحة بصورة مختصرة أهداف البحث ونتائجه الرئيسية.

المراجع:

لابد من إدراج قائمة المراجع التي تم استخدامها أثناء كتابة البحث وعادة ما يشتمل المرجع على البيانات الأساسية المتعارف عليها (اسم المؤلف ، سنة النشر ، العنوان ، العدد إذا كان مجلة علمية ، رقم الطبعة إن وجدت ، دار النشر وبلاد النشر)، وعادة ما يتم ترتيبها بالأبجدية في نهاية البحث.

ضوابط المشروع :

- يتم تقييم المشروع من خلال مناقشة علنية تهدف إلى إبراز القيمة الموضوعية للمشروع وزرع الثقة بنفس الطالب وتدريبه على التحدث و المناقشة، ومن أهم المقاييس التي يجب مراعاتها عند التقييم:
 - درجة أهمية الموضوع .
 - النتائج التي توصل إليها.
 - أهمية التوصيات .
 - التأكد من سلامة التعامل مع الفرضيات أو التساؤلات وإعطاء الحلول المنطقية.
 - التأكد من سلامة استعراض الموضوع وتغطيته لجميع الجوانب.
 - مراعاة الأمانة العلمية وحقوق الملكية الفكرية.
 - القدرة على مناقشة النتائج التي تم التوصل إليها.

خطة بحث عامة لأقسام العلوم الإنسانية :

1. صفحة الغلاف
2. الآية القرآنية
3. كلمة الشكر والتقدير
4. فهرس المحتويات
5. فهرس الجداول
6. فهرس الأشكال
7. الإطار العام للبحث (الأهمية ، الأهداف ، التساؤلات ، المصطلحات والمفاهيم) .
8. الإطار النظري (النظريات المفسرة ، الدراسات السابقة ، موضوعات البحث) .



دليل برنامج معلم فصل 2023 - 2024

9. الإجراءات المنهجية ومجالات البحث .
 10. عرض البيانات وتحليلها ومناقشة النتائج
 11. الخلاصة
 12. التوصيات والمقترحات
 13. المراجع
 14. الملاحق
- خطوات كتابة مشاريع التخرج لأقسام العلوم التطبيقية:**

1. صفحة الغلاف
2. الآية القرآنية
3. الأهداف
4. كلمة الشكر والتقدير
5. فهرس المحتويات
6. فهرس الجداول
7. فهرس الأشكال
8. مقدمة
9. الجانب النظري
10. المواد وطرق البحث
11. النتائج
12. الخلاصة
13. التوصيات
14. المراجع

المكتبة :

تتضمن مجموعة كبيرة من الكتب و المراجع و الدوريات في مختلف التخصصات القديمة و الحديثة و يبلغ عددها (7029) و جميعها مصنفة تصنيفا موضوعيا و مقسمة و مفهرسة في



دليل برنامج معلم فصل 2023 - 2024

أرففها حسب التخصصات ،كما تحتوى المكتبة على عدد من مشاريع التخرج أغلبهم من اللغة العربية و اللغة الإنجليزية و معلم فصل و رياض أطفال و الرياضيات.

الجدول الآتي يوضح عدد ونوع الكتب الموجودة في المكتبة

التخصص	عدد الكتب	التخصص	عدد الكتب
الدراسات الإسلامية	1012	الرياضيات	335
مراجع اللغة العربية و تربية اسلامية	165	الكيمياء	185
علم الاجتماع	582	الفيزياء	282
مناهج البحث	359	جغرافيا	268
لغة عربية	667	تاريخ	358
انجليزي	238	معلومات عامة	863
الأدب	640	رياض أطفال	357
علم النفس	718		

قوانين المكتبة :-

- تفتح المكتبة أبوابها من الساعة التاسعة صباحا إلي الساعة الثالثة ظهرا.
- يطلب من كل طالب إبراز بطاقة التعريف عند دخوله المكتبة .
- المكتبة غير مسؤولة عن ضياع الاغراض و الأشياء الثمينة لأي طالب أو عضو هيئة التدريس أو معيد .
- لا يسمح للطالب استعارة أي كتاب إلا بعد تجديد بطاقة التعريف الخاصة به .
- عند استعارة عضو هيئة التدريس القار أو المعيد بالكلية يكون ذلك باستخدام بطاقة التعريف الخاصة بالكلية .
- يسمح للزوار و الباحثين من خارج الكلية بالاستعارة الداخلية فقط .



دليل برنامج معلم فصل 2023 - 2024

- يحق للطالب استعارة كتاب واحد لمدة ثلاثة أيام و عضو هيئة التدريس و المعيدين بثلاثة كتب لمدة أسبوع فقط .

- الحفاظ علي الهدوء و عدم التحدث أثناء تواجدك في المكتبة ، و عدم إدخال أي نوع من أنواع الأطعمة داخل المكتبة .

- الجلوس بهدوء علي طاولات المطالعة و عدم إحضار أكثر من 3 كتب علي الطاولة ، و عند الخروج تأكد من أنك وضعت الكتب في مكانها .

نظام الإعارة:-

الإعارة الخارجية مسموحة للطلبة و أعضاء هيئة التدريس و المعيدين القارين بالكلية و كذلك الموظفين .

بالنسبة للطلاب : تسمح بالإعارة كتاب واحد فقط لمدة 3 أيام بضمان بطاقة تعريف طالب.

- بالنسبة للمعيدين و أعضاء هيئة التدريس يسمح لهم باستعارة ثلاثة كتب لمدة أسبوع و يمكنهم التمديد .

بالنسبة للزوار و الباحث من خارج الكلية يسمح لهم بالإعارة الداخلية فقط .

-خدمات التصوير و مبيعات الكتب

- خدمات التصوير مصور الكلية.

- مبيعات الكتب مصور الكلية و مبيعات الجامعة.



دليل برنامج معلم فصل 2023 - 2024



دليل برنامج معلم فصل 2023 - 2024

مصادر اعداد الدليل:

- 1- دليل الطالب بكلية التربية جنزور لسنة 2023.
- 2- دليل كليات التربية جامعة طرابلس 2020 - 2021.
- 3- لائحة تنظيم التعليم العالي (501) لسنة 2010.
- 4- الهيكل التنظيمي للجامعات ومؤسسات التعليم العالي لسنة 2008.



الملاحق

- اللائحة الداخلية لنظام الدراسة والامتحانات والتأديب بالكلية.
- نماذج متابعة برنامج التربية العملية .
- نماذج متابعة مشاريع التخرج .



بعض استمارات متابعة برنامج التربية العملية

النموذج الأول

استمارة المشاهدة

اسم الطالب المعلم/.....القيّد.....

القسم/.....المؤسسة/ المدرسة/.....

اليوم/.....التاريخ: / / الحصة /.....

الدرجة					عنصر الملاحظة	ر.م
4	3	2	1	0		
أولاً : الشخصية العامة						
					1	يلقي السلام على الطلاب في بداية الحصة.
					2	يتكلم بلغة صحيحة وواضحة.
					3	معتدل في المشي والحركة داخل الفصل



دليل برنامج معلم فصل 2023 - 2024

					صوته مسموع لجميع طلابه	4
					يحترم آراء الطلاب	5
					يظهر الثقة في أقواله وأفعاله	6
					طليق الوجه وبشوش	7
					يملك نفسه عند الغضب	8
					يظهر الحماس والحيوية	9
					يتكيف مع المواقف المتغيرة	10
					يتسم بالتواضع	11
					يحسن الاستماع لطلابيه	12
ثانياً: التخطيط للدرس						
					كراس التخضير منظم ونظيف دائماً	1
					يقوم بتحضير الدرس	2
					يحدد الأهداف التعليمية للدرس بوضوح	3
					يحدد طرائق وأساليب التدريس المستخدمة في الخطة	4
					يحدد وسائل التقويم (مناقشات عامة - منزلية)	5
					يلزم بخطوات السير في الدرس (تمهيد- عرض-تطبيق-تلخيص)	6
ثالثاً : إجراءات الدرس						
					يبدأ بأسئلة تمهيدية لموضوع الدرس	1
					يلتزم بمهارات طرح الأسئلة (تشويق-تريث- تحديد وضوح-توقيت-تنوع)	2
					يتيح فرصة للطلاب لطرح أسئلتهم	3
					يلتزم بمهارات تلقي الإجابات (الوضوح- الدقة-الجديد-عدم الإجابة الجماعية)	4



دليل برنامج معلم فصل 2023 - 2024

					يربط بين معلومات الطلاب السابقة وموضوع الدرس الجديد	5
					التنوع في استخدام طرائق التدريس	6
					يستخدم المناقشات دائما في عرض الدرس الجديد	7
					يستخدم الأسئلة دائما في عرض الدرس الجديد	8
					ينوع أساليب عرض الدرس الجديد	9
					ينوع أساليب التدريس عامة (مثل استخدام الاستقراء-الاستنتاج-التحاور)	10
					يستخدم الوسائل اللغوية بكفاءة مثل: (التشبيه- القصص-إشارات اليدين والوجه و الجسم...)	11
					يستخدم الوسائل الحسية في توقيتها المناسب	12
					يستخدم السبورة بكفاءة (كتابة عنوان الدرس- الخط واضح-الكتابة في خط مستقيم- استخدام الألوان و الأدوات المساعدة الملخص السبوري...)	13
					يعزز السلوك الجيد للطلاب فور ظهوره	14
					يربط الأحداث الجارية والبيئية بموضوع الدرس إن أمكن	15
					يتأكد من تحقيق أهداف الدرس عن طريق (توجيه أسئلة - مناقشات عامة - تمارين ومسائل - ملاحظات في الدرس - واجبات منزلية)	16
رابعا: البيئة الصفية وإدارتها:						
					تحقيق الانضباط الصففي	1



دليل برنامج معلم فصل 2023 - 2024

					يستخدم المعلم الإثابة غالبا في الحكم الصفي	2
					يستخدم المعلم الشدة أحيانا عند اللزوم	3
					يستخدم المعلم الأوامر الإدارية عند اللزوم فقط مثل: (أقل النافذة - كف عن الحديث).	4
					يتسم الفصل الدراسي بالنظافة والهدوء	5
					يراعي المعلم راحة الطلاب في الجلوس وتحركاتهم	6
					يقلل المعلم من فترات التشويش قدر الإمكان مثل (أخذا لغياب-ترك الفصل-الحديث مع زميل...)	7
					يهتم المعلم بمكونات البيئة الصفية (أجهزة التبريد و الحرارة 0- والإضاءة' التهوية ، المقاعد، الجدران، النوافذ)	8
					يستخدم المعلم أسماء الطلاب عند التعامل مع أحدهم	9
					لا يركز على طلاب معينين عند التفاعل الصفي مع الطلاب	10
					لا يفرط في نقد الطلاب عند تعديل السلوك	11
					يخلق التنافس الفردي في البيئة التعليمية	12
					يشجع الطلاب على المشاركة في أنشطة الصف ومناقشته	13

ملاحظة:

الدرجة (0) = أقل تقدير وتعطى عندما تكون

الفقرة لم يعمل بها نهائيا في الفصل أو في داخل المؤسسة، الدرجة (4) = أعلي

تقدير عندما تكون الفقرة قد غطت بشكل مميز وبدرجة عالية من الجودة.

المشرف التخصصي: التوقيع



دليل برنامج معلم فصل 2023 - 2024

المشرف التربوي : التوقيع

منسق التربية العملية بالكلية:.....

التوقيع والختم

النموذج الثاني

استمارة تقييم الطالب لذاته

اسم الطالب المعلم /.....المادة الدراسية./
الصف الدراسي/.....المرحلة الدراسية /.....
المؤسسة/ المدرسة /.....
الحصة /.....اليوم /.....التاريخ / / /
المشرف التخصصي " الأكاديمي.....
المشرف التربوي/.....

ر.م	العبارة	التقييم
-----	---------	---------



دليل برنامج معلم فصل 2023 - 2024

4	3	2	1	0	
أولا : تقييم ممارسة التدريس للطالب المعلم					
					1 صغت أهداف الدرس في عبارات واضحة مراعي شروط كتابة الهدف
					2 خططت لأنشطة صفية متنوعة.
					3 اخترت وسائل تعليمية مناسبة لموضوع الدرس
					4 هيأت المتعلمين بأسلوب مشوق.
					5 ربطت الدرس الحالي بالدروس السابقة
					6 وفرت المواقف المشجعة التي تثير دافعية المتعلمين للتعلم.
					7 وفرت وقتا كافيا للمتعلمين للتفكير ، و إنتاج الحلول الجديدة
					8 استخدمت أكثر من طريقة تدريس لتقريب أفكار الدرس إلي المتعلمين
					9 استخدمت أمثلة واقعية أثناء شرحي للدرس
					10 شجعت المتعلمين على المشاركة والاستجابة والتعاون
					11 وزعت انتباهي على جميع المتعلمين
					12 استخدمت ألفاظا مناسبة لمستوي المتعلمين الذهني
					13 حركتي داخل الصف كانت منظمة
					14 نوعت في طبقات صوتي لإثارة انتباه المتعلمين
					15 استخدمت خبرات تعليمية ملائمة لمستوي نمو المتعلمين
					16 وزعت أسئلتني علي جميع المتعلمين بأسلوب مناسب
					17 عززت إجابات المتعلمين بأسلوب مناسب



دليل برنامج معلم فصل 2023 - 2024

					18	قدمت التغذية الراجعة في ضوء نتائج تقييمي لتعلم المتعلمين
					19	صممت ملخصا سبوري شاملا لعناصر الدرس
					20	استخدمت أدوات متنوعة في تقويم أداء المتعلمين
					21	كلفمت المتعلمين بتعيينات تساعدهم علي التفكير
					22	وزعت وقت الحصة بطريقة متوازنة مع كل جانب من جوانب الدرس
					23	عنيت بمكونات البيئة الفيزيائية (الإضاءة- التهوية - هيئة جلوس المتعلمين)
ثانيا : تقييم سلوك الطالب الاجتماعي بالمدرسة						
					1	التزمت بدخول الحصص في مواعيدها
					2	التزمت بمواعيد الحضور و الانصراف
					3	التزمت بارتداء الزي الملائم بوصفي معلما
					4	حرصت علي تعديل أدائي في ضوء ما أسفرت عنه توجيهات الآخرين
					5	تعاونت مع إدارة المدرسة في جميع ما أسند لي من عمل
					6	واظبت علي حضور طابور الصباح
					7	شاركت في الحصص الإضافية، وجعلتها فرصة لإثراء خبراتي
					8	علاقاتي بمعلمي التخصص، و بزملائي كانت جيدة
					9	احترمت المتعلمين، و كونت معهم علاقات ودية



دليل برنامج معلم فصل 2023 - 2024

ملاحظة :

الدرجة (0) = اقل تقدير وتعطى عندما تكون الفقرة لم يعمل بها نهائيا في الفصل أو في المؤسسة ،الدرجة (4)

= أعلى تقدير عندما يستوفي شروط الجودة بها .

تملاء هذه البطاقة من قبل الطالب المعلم بعد كل حصة يدرسها جزئيا أو كليا .

مجموع الدرجات /.....

توقيع الطالب المعلم /.....

توقيع المشرف الأكاديمي/.....

توقيع المشرف التربوي/.....

التوقيع / الختم

منسق التربية العملية بالكلية

.....

.....

النموذج الثالث

استمارة تقييم المشرف الأكاديمي للطالب المعلم

اسم الطالب ثلاثي/.....رقم القيد/.....



دليل برنامج معلم فصل 2023 - 2024

القسم/.....مؤسسة التطبيق/.....
الفصل الدراسي/.....
عدد أسابيع التطبيق/.....
عدد الحصص التدريسية /.....
عدد الفصول /.....
المرحلة الدراسية /.....الصف/.....

الدرجة (18)		المحور الأول: التخطيط للدرس	
		1	يواظب على إعداد الخطط للدروس اليومية
		2	تتضمن خطة الدرس الآتي
		1.2	الهدف العام من الدرس
		2.2	أهداف إجرائية واضحة
		3.2	إجراءات تدريسية موائمة لأهداف الدرس
		4.2	أنشطة تربط التعلم الجديد بالتعلم السابق
		5.2	وسائل تعليمية ملائمة لموضوع الدرس
		6.2	وسائل تقويم ملائمة لموضوع الدرس
الدرجة (54)		المحور الثاني: تنفيذ الدرس وصحة العلمية	
		1	يهيئ المتعلمين باستخدام أساليب متنوعة
		2	يستثير الخلفية المعرفية للمتعلمين قبل الانخراط في الدرس
		3	يربط الدرس الجديد بالدروس السابقة
		4	وضوح فكرة الدرس عند الطالب المعلم
		5	تسلسل الأفكار وترابطها
		6	ملائمة الأمثلة لتوضيح محتوى الدرس
		7	التدرج في عرض الدرس من السهل إلى الصعب



دليل برنامج معلم فصل 2023 - 2024

8	خلو الملخص السبوري من الأخطاء العلمية والإملائية
9	يستخدم الرموز والمصطلحات العلمية للدرس باستمرار
10	وضوح لغة وتعابير الطالب المعلم عند شرح الدرس
11	التمكن من المادة العلمية التي يدرسها
12	يشجع المتعلمين على المشاركة في كتابة الملخص السبوري للدرس.
13	الأسئلة الحوارية والمناقشات بينه وبين المتعلمين مناسبة لتوضيح أفكار الدرس
14	يستخدم الطريقة المناسبة لعرض الدرس
15	التحدث في الفصل بصوت مسموع
16	مدي ثقة الطالب المعلم في معلوماته
17	القدرة على تغطية جميع عناصر الموضوع خلال زمن الحصة.
18	يستخدم السبورة بفاعلية
المحور الثالث: تقييم تعلم التلاميذ	
الدرجة (18)	
1	يختار الأسلوب المناسب لتقييم المتعلم
2	يكلف المتعلمين بتعيينات
3	يكلف المتعلمين بتعيينات تتسم بما يلي:
4	مرتبطة بموضوع الدرس
5	مناسبة لمستوي المتعلمين
6	تشمل مستويات معرفية متنوعة
7	تشجع على ممارسة أنماط متنوعة من التفكير
المحور الرابع: الاجتماع الأسبوعي	
الدرجة (10)	
1	المواظبة على حضور الاجتماعات الأسبوعية مع المشرف.
2	المناقشة وإبداء الرأي الذي يكشف عن ثقافة الطالب



دليل برنامج معلم فصل 2023 - 2024

المعلم.		
3	عرض الأعمال المبتكرة (و الجمهور الذاتية) التي يقوم بها الطالب المعلم.	
4	تقبل النصائح والتوجيهات ومناقشتها والعمل على تنفيذها	
5	تدوين الملحوظات التي يبديها المشرف.	
		المجموع
100		

الدرجة بالحروف/.....

التوقيع

المشرف الأكاديمي

.....

.....



بعض استمارات متابعة مشاريع التخرج

النموذج الأول

مقترح مشروع تخرج

ت	اسم الطالب	الرق الجامعي	عدد ساعات النجاح	النتيجة	
				مقبول	غير مقبول
1					
2					
3					
4					

الموضوعات المقترحة:

العنوان الأول المقترح

.....
.....

..... اسم المشرف المقترح

..... العنوان الثاني المقترح.....
.....

..... اسم المشرف المقترح

..... ملاحظات إدارة القسم:.....
.....



دليل برنامج معلم فصل 2023 - 2024

توقيع رئيس القسم

.....

النموذج الثاني

تقرير شهري عن الإشراف لمشروع تخرج

الفصل الدراسي (.....) لسنة.....

اسم الطالبة :

اسم الطالبة :

اسم الطالبة :

اسم الطالبة :

عنوان البحث:

.....

.....

.....

ت	اليوم	التاريخ	ملاحظات الأستاذ المشرف حول البحث	توقيع الطالبة
1				



دليل برنامج معلم فصل 2023 - 2024

				2
				3
				4
				5
				6

ملاحظات عامة :

.....
.....
.....

اسم الأستاذ المشرف:

التوقيع:

حرر بتاريخ:

النموذج الثالث

قرار لجنة المناقشة والحكم

القسم:

قامت اللجنة التي شكلت من قبل السيد / رئيس القسم لفصل من العام

الدراسي 20 - 20 وذلك لمناقشة مشروع التخرج المقدم من

الطلبة الآتي أسمائهم:



دليل برنامج معلم فصل 2023 - 2024

الاسم : رقم القيد
الاسم : رقم القيد
الاسم : رقم القيد
بعنوان:.....
.....

على تمام الساعة من يوم الموافق / / 20م
وقررت اللجنة ما يلي:

القرار

• بعد مناقشة وتقييم مشروع التخرج المقدم وحسب ما تنص عليه اللوائح تقرر:

- إجازة المشروع بدون ملاحظات
- إجازة المشروع بملاحظات ويمنح الطالب فترة لا تزيد عن أسبوعين لاستكمال الملاحظات
- عدم إجازة المشروع ويمنح الطالب فرصة أخرى لمناقشته في مدة أقصاها شهر
- رفض مشروع التخرج .

• أعضاء لجنة المناقشة :

- 1..... مشرفاً ومقرراً..... التوقيع.....
- 2..... ممتحناً وعضواً..... التوقيع.....
- 3..... ممتحناً وعضواً..... التوقيع.....

• رئيس القسم:

الاسم:.....

التوقيع..... الختم.....